

**UCHWAŁA NR XXXII/355/2014
RADY GMINY W NOZDRZCU
Z DNIA 27 CZERWCA 2014 ROKU**

w sprawie ustalenia obszarów o szczególnym znaczeniu dla zaspokojenia potrzeb mieszkańców, sprzyjających nawiązywaniu kontaktów społecznych, ze względu na ich położenie oraz cechy funkcjonalno - przestrzenne w miejscowości Izdebki oraz w miejscowości Huta Poręby.

Na podstawie art.18 ust. 2 pkt. 6 ustawy z dnia 8 marca 1990 roku o samorządzie gminnym (t.j. Dz. U. 2014.594 ze zm.)

**Rada Gminy w Nozdrzcu
uchwala, co następuje:**

§ 1

1. Ustala się obszary o szczególnym znaczeniu dla zaspokojenia potrzeb mieszkańców, sprzyjające nawiązywaniu kontaktów społecznych, ze względu na ich położenie oraz cechy funkcjonalno-przestrzenne:

- 1) w miejscowości Izdebki – jak załącznik nr 1 do niniejszej uchwały
- 2) w miejscowości Huta Poręby – jak załącznik nr 2 do niniejszej uchwały

§ 2

Wykonanie uchwały zlecić Wójtowi Gminy Nozdrzec

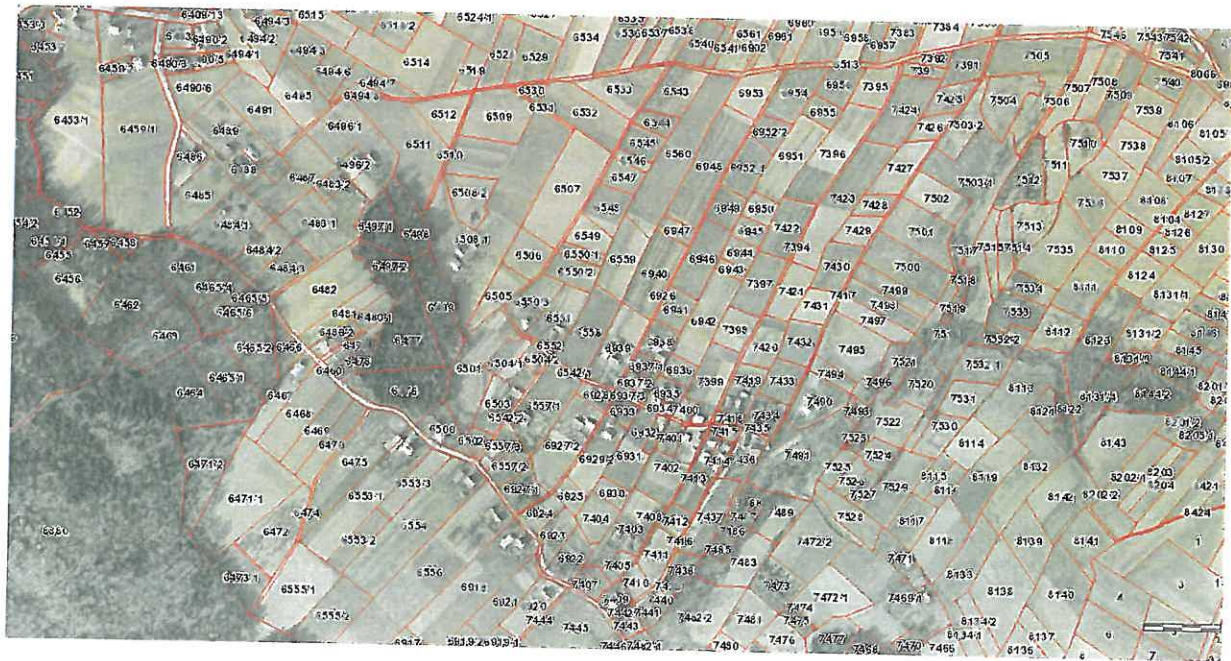
§ 3

Uchwała wchodzi w życie z dniem podjęcia

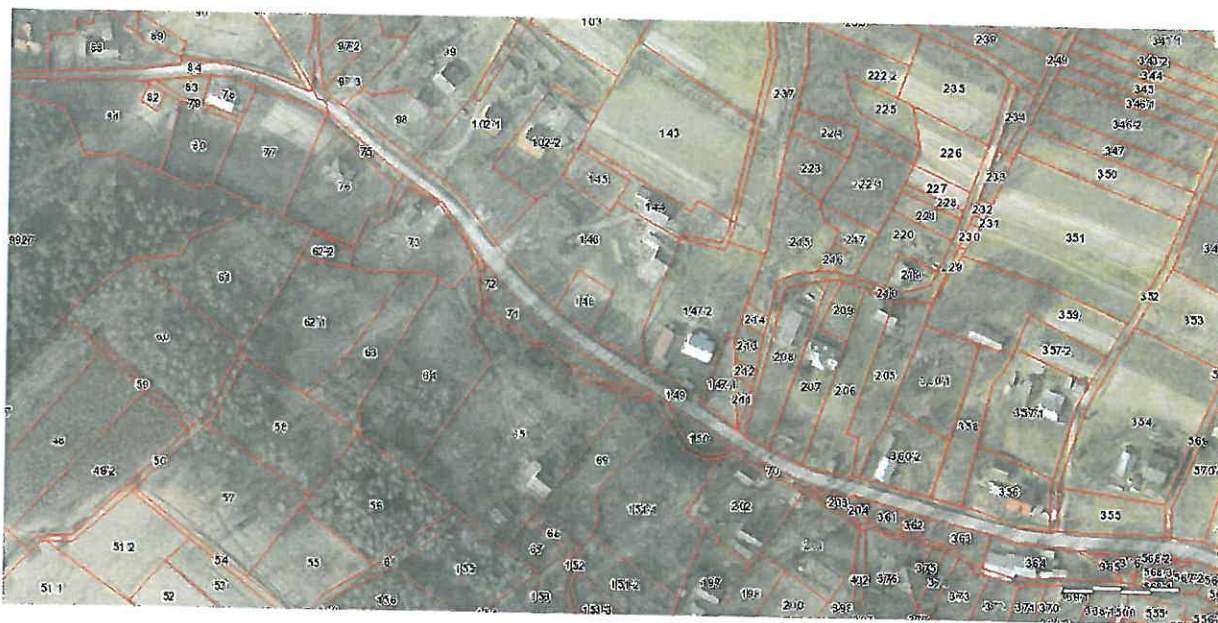
PRZEWODNICZĄCY
Rady Gminy w Nozdrzcu
R. Wojtarowicz
Roman Wojtarowicz

Obszary o szczególnym znaczeniu dla zaspokojenia potrzeb mieszkańców,
sprzyjające nawiązywaniu kontaktów społecznych, ze względu na ich położenie oraz
cechy funkcjonalno-przestrzenne w miejscowości Izdebki

W miejscowości Izdebki wyróżniamy dwa obszary o szczególnym znaczeniu dla zaspokojenia potrzeb mieszkańców sprzyjających nawiązywaniu kontaktów społecznych ze względu na położenie oraz cechy funkcjonalno-przestrzenne. Pierwszy obszar znajduje się w przysiółku Rudawiec (mapa poniżej), który rozpoczyna się od budynku użyteczności publicznej którym jest Rudawiecka Izba Pamięci. Następnie przebiega obok kościoła parafialnego, domu strażaka i kontynuowany jest drogami gminnymi na wzniesieniach miejscowości Izdebki Rudawiec. Drogi te tworzą pętlę, która łączy się ponownie z drogą prowadzącą do domu strażaka. Obszar ten stanowi miejsca istotne ze względu na rozwój turystyczno-rekreacyjny miejscowości. Na obszarze tym obserwuje się niski stopień natężenia ruchu pojazdów mechanicznych. Sprzyja to czynnemu uprawianiu sportu, szczególnie jazdy na rowerze oraz nordic walking. Znaczna część obszaru posiada oświetlenie uliczne. Ze względów bezpieczeństwa, poprawy warunków użytkowania infrastruktury drogowej i dla właściwego zaspokajania potrzeb społecznych mieszkańców należy zadbać o uzupełnienie oświetlenia ulicznego oraz budowę chodników. Bardzo istotnym działaniem będzie również podjęcie prac nad wyznaczeniem tras rowerowych oraz tras nordic walking i miejsc widokowych.



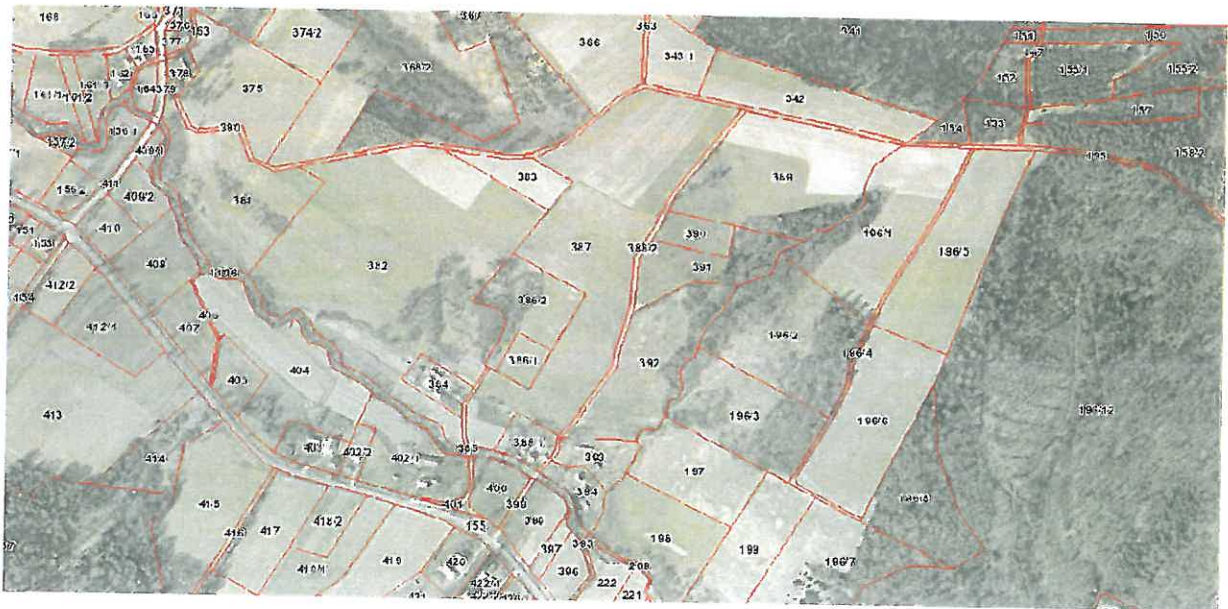
Drugi obszar o szczególnym znaczeniu dla zaspokojenia potrzeb mieszkańców sprzyjających nawiązywaniu kontaktów społecznych ze względu na położenie oraz cechy funkcjonalno-przestrzenne znajduje się w przysiółku Morochów przy odcinku drogi powiatowej relacji Barycz – Izdebki (mapa poniżej). Obszar ten stanowi miejsce istotne dla rozwoju turystyczno-rekreacyjnego miejscowości ze względu na wysokie walory krajobrazowe (wzniesienia, zalesienia, polany). Na obszarze zalesionym, stanowiącym znaczną jego część obserwuje się wzrost zainteresowania mieszkańców czynnym uprawianiem sportów rowerowych, pieszych oraz nordic walking. Dzieci i młodzież szkolna odbywają częste zajęcia edukacyjne: przyrodnicze i wychowania fizycznego. Na obszarze tym nie spełnione są warunki zapewniające bezpieczne funkcjonowanie mieszkańców. Ze względów bezpieczeństwa, poprawy warunków użytkowania infrastruktury drogowej i dla właściwego zaspokajania potrzeb społecznych mieszkańców należy zadbać o uzupełnienie oświetlenia ulicznego oraz budowę chodników. Bardzo istotnym działaniem będzie również podjęcie prac nad wyznaczeniem tras rowerowych oraz tras nordic walking i miejsc widokowych. Zaspokojenie potrzeb edukacyjno – turystycznych wymaga przygotowania i wykonania tablic informacyjnych.



PRZEWODNICZĄCY
Rady Gminy w Nozdrzu
W. Roman
Roman Wojtarowicz

**Obszary o szczególnym znaczeniu dla zaspokojenia potrzeb mieszkańców,
sprzyjające nawiązywaniu kontaktów społecznych, ze względu na ich położenie oraz
cechy funkcjonalno-przestrzenne w miejscowości Huta Poręby**

W miejscowości Huta Poręby obszarem o szczególnym znaczeniu dla zaspokojenia potrzeb mieszkańców sprzyjających nawiązywaniu kontaktów społecznych ze względu na położenie oraz cechy funkcjonalno-przestrzenne jest obszar przy drodze gminnej, do której przylegają: sklep spożywczy oraz dom strażaka. Droga ta prowadzi do kościoła parafialnego, gdzie łączy się z drogą powiatową. Granicę obszaru stanowi granica powiatu brzozowskiego (mapa poniżej). Jest on istotny dla rozwoju turystyczno-rekreacyjnego miejscowości ze względu na wysokie walory krajobrazowe i przyrodnicze (wzniesienia, zalesienia, polany). Obserwuje się tu wzrost zainteresowania zarówno mieszkańców jak i coraz liczniejszych turystów czynnym uprawianiem sportów rowerowych oraz nordic walking. Część obszaru posiada oświetlenie uliczne. Ze względów bezpieczeństwa, poprawy warunków użytkowania infrastruktury drogowej i dla właściwego zaspokajania potrzeb społecznych mieszkańców i turystów należy zadbać o uzupełnienie oświetlenia ulicznego oraz budowę chodników. Bardzo istotnym działaniem będzie również podjęcie prac nad wyznaczeniem tras rowerowych oraz tras nordic walking i miejsc widokowych.



PRZEWODNICZĄCY
Rady Gminy w Nozdrzcu
W. Roman
Roman Wojtarowicz