

UCHWAŁA NR XVII/156/2020
RADY GMINY NOZDRZEC

z dnia 31 marca 2020 r.

w sprawie uchwalenia Miejscowego Planu Zagospodarowania Przestrzennego
„SIEDLIKA 14”

Na podstawie art. 18 ust. 2 pkt 5 ustawy z dnia 8 marca 1990 r. o samorządzie gminnym (Dz. U. z 2019 r. poz. 506 z późn. zm.) oraz art. 20 ust. 1 ustawy z dnia 27 marca 2003 r. o planowaniu i zagospodarowaniu przestrzennym (Dz. U. z 2020 r. poz. 293) i po stwierdzeniu, iż plan nie narusza ustaleń Studium Uwarunkowań i Kierunków Zagospodarowania Przestrzennego Gminy Nozdrzec uchwalonego Uchwałą Nr XIV/102/99 Rady Gminy Nozdrzec z dnia 26 października 1999 r. z późniejszymi zmianami

**Rada Gminy Nozdrzec
uchwala, co następuje:**

ROZDZIAŁ I Ustalenia ogólne

§ 1.

1. Uchwala się Miejscowy Plan Zagospodarowania Przestrzennego „SIEDLIKA 14” - w gminie Nozdrzec, w miejscowości Siedlika, zwany dalej planem.
2. Przedmiotem planu jest obszar o powierzchni **3,13 ha**, położony w miejscowości Siedlika, wzdłuż rzeki San, na zachód od drogi powiatowej Nr 2040R relacji Dynów - Jabłonica Ruska.
3. Plan składa się z tekstu planu stanowiącego treść niniejszej Uchwały oraz Załącznika graficznego Nr 1 - stanowiącego jego integralną część - rysunku planu w skali 1:1000 oraz załącznika nr 2 – stanowiącego rozstrzygnięcie o sposobie realizacji zapisanych w planie inwestycji z zakresu infrastruktury technicznej, które należą do zadań własnych gminy oraz zasadach ich finansowania
4. Tereny o różnym przeznaczeniu oznaczone są na rysunku planu symbolami literowymi odpowiadającymi ich funkcji ustanowionej przepisami uchwały.
5. Oznaczenia graficzne na rysunku planu w postaci granicy obszaru objętego planem, linii rozgraniczających tereny o różnym przeznaczeniu, nieprzekraczalnej linii zabudowy oraz symboli literowych są obowiązującymi ustaleniami planu.
6. Przedmiotem ustaleń planu są następujące przeznaczenia terenów:
 - 1) tereny wód powierzchniowych śródlądowych i obsługi produkcji w gospodarstwie rybackim - oznaczone na rysunku planu symbolem: **1WS/RU**;
 - 2) tereny wód powierzchniowych śródlądowych i zieleni rekreacyjnej - oznaczone na rysunku planu symbolem: **1WS/ZR**;
 - 3) tereny drogi zbiorczej - oznaczone na rysunku planu symbolami: **1KDZ i 2KDZ**.

ROZDZIAŁ II

Ustalenia obowiązujące na całym obszarze objętym planem

§ 2.

1. Główne sieci i urządzenia infrastruktury technicznej, niezbędne do obsługi obszaru objętego planem prowadzić w liniach rozgraniczających drogi zbiorczej, w przypadku braku możliwości takiej realizacji inwestycji, dopuszcza się przebieg sieci i lokalizację urządzeń w terenach wyznaczonych w planie pod inne zainwestowanie.
2. W granicach całego obszaru objętego planem dopuszcza się lokalizację urządzeń i sieci infrastruktury technicznej o znaczeniu lokalnym, jeżeli nie kolidują z innymi ustaleniami planu.
3. Przy realizacji inwestycji na obszarze planu należy uwzględnić ograniczenia wynikające z przebiegu linii średniego napięcia 15 kV, zakazuje się lokalizowania budynków, zadrzewień, masztów itp. wysokich urządzeń pod linią elektroenergetyczną w pasie 15 m (po 7,5 m w obie strony od osi linii).

§ 3.

1. Zasady zagospodarowania wynikające z potrzeby ochrony środowiska, przyrody i krajobrazu kulturowego, dziedzictwa kulturowego, zabytków i dóbr kultury współczesnej:
 - 1) zakazuje się prowadzenia działalności, której uciążliwość wykraczałaby poza granicę obszaru wyznaczonego planem, na którym przedsięwzięcie będzie realizowane, za wyjątkiem lokalizacji inwestycji celu publicznego z zakresu łączności publicznej;
 - 2) zakazuje się realizacji nowych obiektów zaliczanych do przedsięwzięć mogących zawsze znacząco i potencjalnie znacząco oddziaływać na środowisko, za wyjątkiem lokalizacji inwestycji celu publicznego z zakresu łączności publicznej oraz realizacji sieci i urządzeń infrastruktury technicznej;
 - 3) zakazuje się gromadzenia ścieków, odchodów zwierzęcych, środków chemicznych, a także innych materiałów, które mogą zanieczyścić wody;
 - 4) zakazuje się realizacji przedsięwzięć mogących znacząco oddziaływać na obszar Natura 2000, nie związanych bezpośrednio z ochroną tego obszaru lub nie wynikającej z tej ochrony;
 - 5) przy zagospodarowaniu terenu objętego planem należy uwzględnić położenie w granicach Wschodniobeskidzkiego Obszaru Chronionego Krajobrazu, poprzez ustalenia zawarte w przepisach niniejszej uchwały;
 - 6) przy zagospodarowaniu terenu objętego planem należy uwzględnić położenie w granicach obszaru szczególnego zagrożenia powodzią od rzeki San, zgodnie z mapami zagrożenia powodziowego wskazującymi obszary, na których prawdopodobieństwo wystąpienia powodzi jest średnie i wynosi raz na 100 lat (Q 1%), oznaczonego na rysunku planu szrafem i symbolem **ZZ**, poprzez ustalenia zawarte w przepisach niniejszej uchwały;

§ 4.

1. W zakresie obsługi komunikacyjnej terenu objętego planem ustala się obsługę obszaru objętego planem z układu drogowego obejmującego drogę zbiorczą przebiegającą

wschodniej stronie granicy planu, której fragmenty oznaczone symbolami 1KDZ i 2KDZ znajdują się w obszarze objętym planem.

2. Ustala się konieczność realizacji miejsc parkingowych, w tym również miejsca na parkowanie pojazdów zaopatrzonych w kratę parkingową, w ramach terenu 1WS/RU, w ilości określonej niniejszą uchwałą:

- 1) 1 miejsce na 3 zatrudnionych;
- 2) 1 miejsce na 30 m² powierzchni użytkowej obiektów obsługi produkcji w gospodarstwie rybackim (w tym liczą się miejsca w garażu).

§ 5.

1. Zasady modernizacji, rozbudowy i budowy systemów infrastruktury technicznej:

- 1) w zakresie zaopatrzenia w wodę: ustala się zaopatrzenie w wodę do celów bytowo-gospodarczych z indywidualnych studni kopanych i głębinowych lub z wodociągów lokalnych; dopuszcza się rozbudowę istniejących wodociągów oraz realizację nowych o przekroju nie mniejszym niż \varnothing 125;
- 2) w zakresie odprowadzania ścieków: ustala się odprowadzenie ścieków bytowych i przemysłowych do sieci kanalizacji sanitarnej o przekroju nie mniejszym niż \varnothing 160 - do oczyszczalni ścieków zlokalizowanej w Siedliskach;
- 3) w zakresie odprowadzania wód opadowych ustala się:
 - a) obowiązek ujmowania wód opadowych z powierzchni terenów, z których spływ stanowić może zagrożenie dla środowiska przyrodniczego (parkingi, drogi utwardzone, place utwardzone) wraz z koniecznością ich wstępnego podczyszczenia przed odprowadzeniem do kanalizacji deszczowej lub odbiornika;
 - b) odprowadzenie wód opadowych z terenów innych niż ww. do gruntu poprzez infiltrację powierzchniową w granicach własnej działki, lub do kanalizacji deszczowej;
- 4) w zakresie elektroenergetyki: ustala się zaopatrzenie w energię elektryczną w oparciu o istniejącą sieć elektroenergetyczną oraz rozbudowywaną sieć wraz z urządzeniami elektroenergetycznymi, wprowadza się obowiązek doprowadzenia energii elektrycznej liniami i przyłączami kablowymi; dopuszcza się zaopatrzenie w energię elektryczną lub wspomaganie źródeł konwencjonalnych, z mikroinstalacji OZE;
- 5) w zakresie zaopatrzenia w ciepło: plan ustala zasadę zaopatrzenia z indywidualnych i lokalnych źródeł na bazie rozwiązań pozwalających minimalizować „niską emisję” zanieczyszczeń do powietrza (np. poprzez preferowanie wysokosprawnych, zautomatyzowanych źródeł ciepła w indywidualnych systemach grzewczych);
- 6) w zakresie zaopatrzenia w sieci teletechniczne: ustala się budowę, rozbudowę i przebudowę sieci telekomunikacyjnych zarówno w formie tradycyjnej, jak i wykorzystując nowe technologie poprzez budowę infrastruktury światłowodowej;
- 7) w zakresie gospodarki odpadami ustala się prowadzenie gospodarki odpadami komunalnymi zgodnie z zasadami przyjętymi na terenie gminy Nozdrzec.

§ 6.

1. Ustala się następujące zasady kształtowania nowowydzielanych działek budowlanych:
 - 1) dla działek przeznaczonych pod tereny wód powierzchniowych śródlądowych i obsługi produkcji w gospodarstwie rybackim (teren 1WS/RU) minimalna powierzchnia działki - 0,30 ha;
 - 2) dla działek przeznaczonych pod tereny wód powierzchniowych śródlądowych i obsługi produkcji w gospodarstwie rybackim (teren 1WS/RU) minimalna szerokość frontu działki - 30,0 m;
2. Wydzielane nowe działki należy sytuować prostopadle do pasa drogowego (z tolerancją do 20°), a ich forma geometryczna powinna być zbliżona do prostokąta.

ROZDZIAŁ III

Przeznaczenie i warunki zagospodarowania poszczególnych terenów planu

§ 7.

1. Wyznacza się tereny wód powierzchniowych śródlądowych i obsługi produkcji w gospodarstwie rybackim - oznaczone na rysunku planu symbolem: **1 WS/RU** – o powierzchni: 1,07 ha, przeznaczone pod stawy rybne i obiekty obsługi produkcji w gospodarstwie rybackim związanym z ww. stawami.
2. Ustala się następujące zasady obsługi komunikacyjnej, urządzania terenu o standardów kształtowania zabudowy na terenie określonym w ust. 1:
 - 1) obiekty obsługi produkcji w gospodarstwie rybackim należy realizować jako niepodpiwniczone oraz lokalizować poza obszarem szczególnego zagrożenia powodzią oznaczonym symbolem ZZ;
 - 2) dopuszcza się lokalizację budynków gospodarczych i garażowych - wyłącznie poza obszarem szczególnego zagrożenia powodzią, jak również dojść, dojazdów, wiat, urządzeń sportowych i miejsc postojowych jako towarzyszących obiektom obsługi produkcji;
 - 3) nieprzekraczalna linia zabudowy dla obiektów obsługi produkcji - 8,0 m od krawędzi jezdni drogi zbiorczej;
 - 4) maksymalna intensywność zabudowy nie może przekraczać 1,2;
 - 5) minimalna intensywność zabudowy nie może być mniejsza niż 0,2;
 - 6) wielkość powierzchni zabudowy do powierzchni działki nie może przekroczyć 20%;
 - 7) udział terenów biologicznie czynnych na działce zabudowanej nie może być mniejszy niż 20% powierzchni działki;
 - 8) ustala się maksymalny wymiar poziomy budynku: 15,0 m;
 - 9) ustala się maksymalną wysokość (główniej kalenicy) obiektów obsługi produkcji - nie więcej niż 7,0 m, innych budynków, wiat - nie więcej niż 6,0 m;
 - 10) ustala się dachy - dwuspadowe i wielopołaciowe, o kącie nachylenia połaci 10°-30°;
 - 11) dopuszcza się stosowanie okien połaciowych i luk oraz elementów dachów płaskich, jednospadowych i lukowych;
 - 12) warunki obsługi w zakresie komunikacji i infrastruktury technicznej zgodnie z § 4 i §5;

13) zasady kształtowania działek budowlanych zgodnie z § 6.

§ 8.

1. Wyznacza się tereny wód powierzchniowych śródlądowych i zieleni rekreacyjnej - oznaczone na rysunku planu symbolem: **1WS/ZR - o powierzchni: 2,02 ha, przeznaczone pod stawy rybne i zielen rekreacyjną związaną z ww. stawami.**

2. Na terenach określonym w ust. 1 dopuszcza się:

- 1) zagospodarowanie związane z budową lub odbudową, utrzymaniem, remontem lub naprawą urządzeń wodnych, w tym techniczne umocnienie brzegów i dna;
- 2) zagospodarowanie związane z ochroną przeciwpowodziową i przeciwoświszkową;
- 3) budowę dojeżdż, dojazdów, kładek, pomostów, mostków służących celom rekreacyjnym oraz ciągów infrastruktury technicznej;
- 4) lokalizację miejsc dla wędkarzy, na ogniska i do grillowania oraz wiat o maksymalnym wymiarze poziomym 10,0 m, maksymalnej wysokości 6,0 m i dachach dwuspadowych lub wielopołaciowych, o kącie nachylenia połaci 10°-30°;
- 5) lokalizację urządzeń sportowych służących rekreacji i wypoczynkowi.

3. Na terenach, o których mowa w ust. 1 zakazuje się wszelkich działań niszczących naturalne ukształtowanie brzegów, za wyjątkiem tych które związane są z ochroną przeciwpowodziową, przeciwoświszkową lub związane są z budowa lub odbudową, utrzymaniem, remontem lub naprawą urządzeń wodnych lub urządzeń służących celom rekreacyjnym.

§ 9.

Wyznacza się tereny drogi zbiorczej oznaczone na rysunku planu symbolami: **1KDZ i 2KDZ - o powierzchni: 0,04 ha, jako fragmenty pasa drogowego.**

§ 10.

Do czasu podjęcia inwestycji projektowanych planem, tereny poszczególne pozostają w dotychczasowym użytkowaniu.

§ 11.

Ustala się jednorazową opłatę od wzrostu wartości nieruchomości w wysokości 3%.

ROZDZIAŁ IV Ustalenia końcowe

§ 13.

Wykonanie uchwały powierza się Wójtowi Gminy Nozdrzec.

§ 14.

1. Uchwała podlega ogłoszeniu w Dzienniku Urzędowym Województwa Podkarpackiego i wchodzi w życie po upływie 14 dni od dnia jej ogłoszenia.

2. Uchwała podlega publikacji na stronie internetowej gminy.

Przewodniczący
Rady Gminy Nozdrzec
mgr Adrian Skubisz

Mapa niniejsza nie może służyć do opracowania projektów technicznych uzgadnianych przez ZUD bez uprzedniego sprawdzenia jej aktualności przez jednostkę wykonawstwa geodezyjnego

Nie wyklucza się istnienia w terenie innych nie wykazanych na niniejszej mapie urządzeń podziemnych, które nie były zgłoszone do inwentaryzacji lub o których brak jest informacji w instytucjach branżowych

RADA GMINY NOZRZEC
36-245 NOZRZEC
woj. podkarpackie

Województwo: podkarpackie
Powiat: Brzozów
Jednostka ewidencyjna: 180206...2, Nozdrzec
Obreń: 0005, Siedliska
Działka: 744

MAPA ZASADNICZA
SKALA 1:1000

Wydano dla celów
opiniodawczych

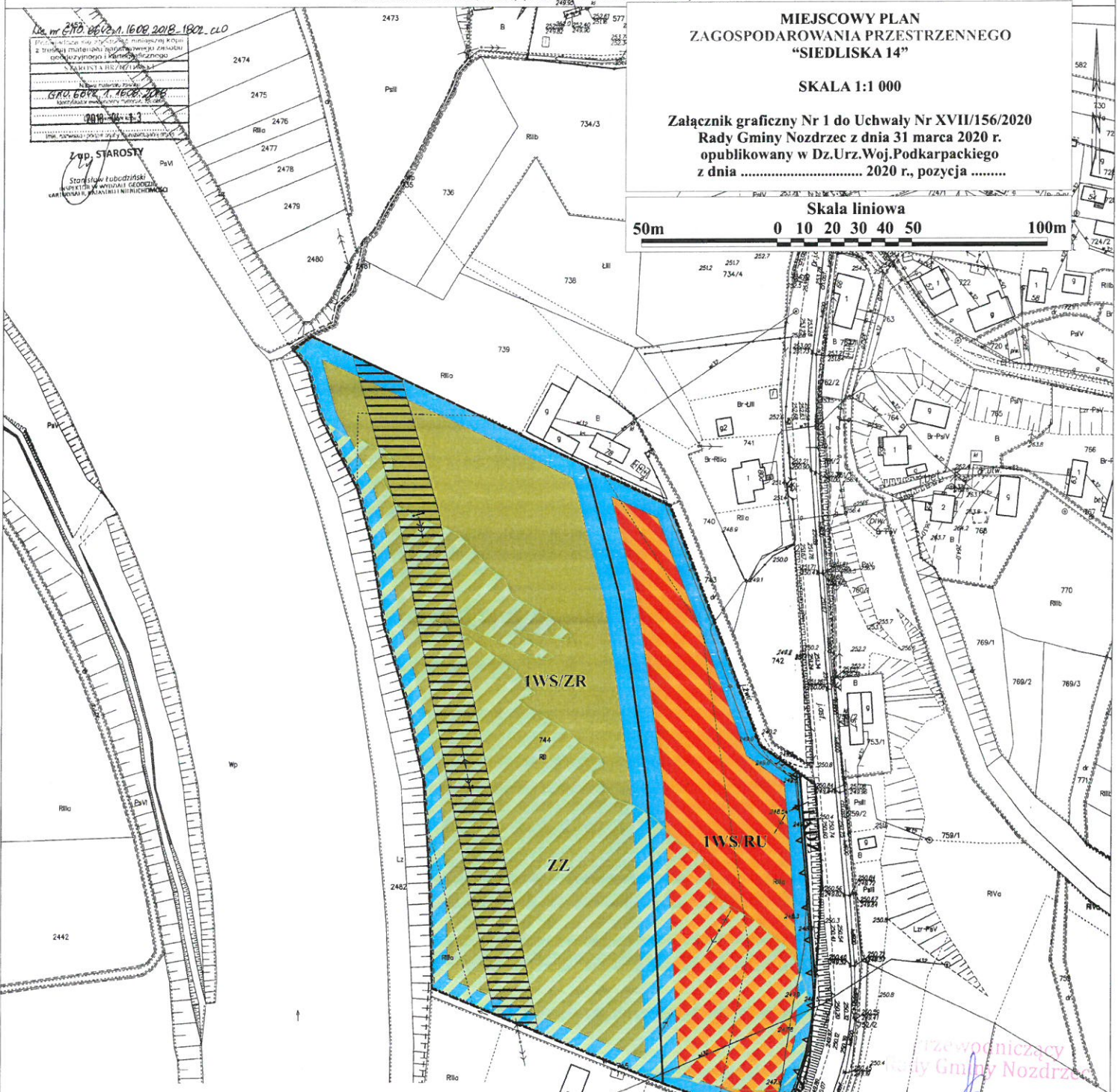
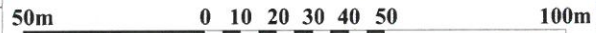
Układ odniesienia: PL-ETRF 89, układ wsp. płaskich: PL-2000 strefa 7 (21°), układ wys: PL-KRON86-NH

**MIĘSCOWY PLAN
ZAGOSPODAROWANIA PRZESTRZENNEGO
"SIEDLISKA 14"**

SKALA 1:1 000

Załącznik graficzny Nr 1 do Uchwały Nr XVII/156/2020
Rady Gminy Nozdrzec z dnia 31 marca 2020 r.
opublikowany w Dz.Urz.Woj.Podkarpackiego
z dnia 2020 r., pozycja

Skala liniowa



OZNACZENIA OBOWIĄZUJĄCE

---	GRANICA OBSZARU OBJĘTEGO PLANEM MIĘSCOWYM
---	LINIE ROZGRANICZAJĄCE TERENY O RÓŻNYM PRZEZNACZENIU
— A —	NIEPRZEKRACZALNA LINIA ZABUDOWY
IWS/RU	TERENY WÓD POWIERZCHNIOWYCH ŚRÓDLĄDOWYCH I OBSŁUGI PRODUKCJI W GOSPODARSTWIE RYBACKIM
IWS/ZR	TERENY WÓD POWIERZCHNIOWYCH ŚRÓDLĄDOWYCH I ZIELENI REKREACYJNEJ
1-2KDZ	TERENY DROGI ZBIORCZEJ
ZZ	OBSZAR SZCZEGÓLNEGO ZAGROŻENIA POWODZIĄ

OZNACZENIA INFORMACYJNE

---	STREFY ISTNIEJĄCYCH LINII ELEKTROENERGETYCZNYCH 15KV
-----	--

PLAN ZLOKALIZOWANY JEST WE WSCHODNIOBESKIDZKIM OBSZARZE CHRONIONEGO KRAJOBRAZU

**WYRYS ZE STUDIUM UWARUNKOWAŃ I KIERUNKÓW
ZAGOSPODAROWANIA PRZESTRZENNEGO GMINY NOZRZEC**



OBSZAR OBJĘTY MPZP "SIEDLISKA 14"

Przewodniczący
Rady Gminy Nozdrzec
Adrian Skubisz

**ROZSTRZYGNIĘCIE O SPOSOBIE REALIZACJI ZAPISANYCH W PLANIE
INWESTYCJI Z ZAKRESU INFRASTRUKTURY TECHNICZNEJ, KTÓRE
NALEŻĄ DO ZADAŃ WŁASNYCH GMINY ORAZ ZASADACH ICH
FINANSOWANIA**

**DOTYCZY MIEJSCOWEGO PLANU ZAGOSPODAROWANIA
PRZESTRZENNEGO NA TERENIE GMINY NOZDRZEC „SIEDLIŚKA 14”**

Na podstawie art. 20 ust. 1 ustawy z dnia 27 marca 2003 r. o planowaniu i zagospodarowaniu przestrzennym (Dz. U. z 2020 r. poz. 293) Rada Gminy Nozdrzec określa następujący sposób realizacji i zasady finansowania inwestycji z zakresu infrastruktury technicznej, które zgodnie z ustawą z dnia 8 marca 1990 r. o samorządzie gminnym należą do zadań własnych gminy i służą zaspokajaniu zbiorowych potrzeb mieszkańców.

1. Inwestycje z zakresu infrastruktury technicznej przewidziane do realizacji na podstawie planu stanowią:

a) urządzenia elektroenergetyczne; budowa linii kablowych nn dla obsługi projektowanych inwestycji, adaptacja istniejących linii elektroenergetycznych,

b) sieci i urządzenia wodno-kanalizacyjne oraz gazowe; utrzymanie istniejących i projektowanych sieci wodno-kanalizacyjnych oraz gazowych wraz z budową infrastruktury technicznej niezbędnej do wykonania projektowanych przyłączy w przypadku realizacji projektowanych inwestycji budowlanych,

c) sieć telekomunikacyjna; podłączenie projektowanych obiektów budowlanych do istniejącej linii telekomunikacyjnej.

2. Sposób realizacji inwestycji:

a) realizacja inwestycji z zakresu infrastruktury technicznej, które należą do zadań własnych gminy, zapisanych miejscowym planie zagospodarowania przestrzennego na terenie gminy Nozdrzec dotyczącego wsi Siedliśka odbywać się będzie zgodnie z założeniami określonymi w studium uwarunkowań i kierunków zagospodarowania przestrzennego gminy Nozdrzec,

b) realizacja inwestycji z zakresu infrastruktury technicznej przebiegać będzie zgodnie z obowiązującymi przepisami i normami, w tym m. in. z Ustawą z dnia 29 stycznia 2004 r. Prawo zamówień publicznych (Dz. U. z 2019 r. poz. 1843), Ustawą z dnia 7 lipca 1994 r. Prawo budowlane (Dz. U. z 2019 r. poz. 1186), Ustawą z dnia 21 marca 1985 r. o drogach publicznych (Dz. U. z 2020 r. poz. 470), Ustawą z dnia 27 kwietnia 2001 r. Prawo ochrony środowiska (Dz. U. z 2019 r. poz. 1396). Inwestycje w zakresie przesyłania i dystrybucji paliw i energii elektrycznej realizowane będą w sposób określony w art. 7 ustawy z dnia 10 kwietnia 1997 r. Prawo energetyczne (Dz. U. z 2018 r. poz. 755 z późn. zm.). Sposób realizacji inwestycji wynikał będzie z wykorzystania możliwych do zastosowania rozwiązań techniczno-technologicznych gwarantujących wysoką jakość wykonania inwestycji. Dopuszcza się etapową realizację inwestycji.

3. Zasady finansowania:

Finansowanie inwestycji infrastrukturalnych związanych z zaopatrzeniem terenu objętego planem w energię elektryczną i gaz, będzie realizowane ze środków finansowych przedsiębiorstwa posiadającego wymaganą koncesję oraz na podstawie umów z zainteresowanymi odbiorcami na warunkach określonych przez gestorów sieci.

Inwestycje z zakresu sieci telekomunikacyjnej będą realizowane ze środków finansowych przedsiębiorstwa oraz na podstawie umów z zainteresowanymi odbiorcami na warunkach określonych przez gestorów sieci.

Inwestycje z zakresu budowy sieci wodociągowej i kanalizacji finansowane będą na podstawie art. 15 ust 1 ustawy z dnia 7 czerwca 2001 r. o zbiorowym zaopatrzeniu w wodę i zbiorowym odprowadzaniu ścieków (Dz. U. z 2019 r. poz. 1437 z późn. zm.) ze środków budżetu gminy z dopuszczeniem porozumień finansowych zawartych z innymi podmiotami.

Przewodniczący
Rady Gminy Nozdrzec


mgr Adrian Skubisz

Imienne głosowanie projektu uchwały w sprawie
uchwalenia Miejscowego Planu Zagospodarowania Przestrzennego „Siedliska 14”
XVII sesja w dniu 31 marca 2020 r.

	Nazwisko i imię	za	przeciw	wstrzymuję się
1	BARAN Grzegorz	<i>wiebecy</i>		
2	BOBOLA Sylwester	X		
3	DAŃKO Stanisław	X		
4	DUDA Edward	X		
5	GŁADYSZ Grażyna	X		
6	KURDZIEL Krzysztof	X		
7	OGRODNIK Piotr	X		
8	POTOCZNY Stanisław	X		
9	SKUBISZ Adrian	X		
10	SKÓRSKA Anna	X		
11	SZPIECH Stanisław	X		
12	SZPIECH Zbigniew	<i>wiebecy</i>		
13	WAWCZAK Zygmunt	X		
14	ZABÓJ Marian	<i>wiebecy</i>		
15	ZAWADZKI Krzysztof	<i>wiebecy</i>		

