

Druga i Trzecia Zmiana Studium Uwarunkowań i Kierunków Zagospodarowania Przestrzennego Gminy Nozdrzec



Prognoza oddziaływania na środowisko

Opracowanie:

mgr inż. Lucyna Zymyn

mgr inż. Anna Hawaj

Krosno, maj 2021



Zawartość opracowania

Część opisowa		
1.	Informacje wstępne	4
1.1.	Podstawa prawna opracowania	4
1.2.	Cel i zakres opracowania	4
1.3.	Metodyka opracowania prognozy oddziaływania na środowisko	5
2.	Informacje o zawartości, głównych celach projektu Zmiany Studium i jego powiązaniach z innymi dokumentami	5
2.1.	Analiza czy projekt Zmiany Studium jest zgodny z uwarunkowaniami zagospodarowania przestrzennego określonymi w obowiązującym Studium uwarunkowań i kierunków zagospodarowania przestrzennego gminy w zakresie wskazanych w nim obszarów przebiegu powiązań przyrodniczych, ciągów i korytarzy ekologicznych	9
2.2.	Opis lokalizacji terenu objętego projektem Zmiany Studium względem: głównych zbiorników wód podziemnych, ujęć wody i ich stref ochronnych (z uwzględnieniem zakazów i ograniczeń obowiązujących w tych strefach), terenów szczególnego zagrożenia powodzią (ze wskazaniem, że założenia projektu Zmiany Studium są zgodne z warunkami korzystania z tych obszarów)	11
2.3.	Informacja dot. Prognoz oddziaływania na środowisko sporządzonych wcześniej dla obszaru objętego projektem Zmiany Studium	12
3.	Analiza i ocena istniejącego stanu środowiska, w tym na obszarach objętych przewidywanym znaczącym oddziaływaniem oraz analiza i ocena potencjalnych zmian stanu środowiska w przypadku braku realizacji projektu Zmiany Studium	12
4.	Waloryzacja przyrodnicza wraz z opisem metodyki	14
5.	Ocena oddziaływania skutków realizacji projektu Zmiany Studium na stan wód powierzchniowych i podziemnych	17
5.1.	Prezentowanie planowanych rozwiązań związanych z gospodarką wodną	17
5.2.	Identyfikacja jednolitych części wód powierzchniowych oraz podziemnych dla terenów objętych projektem Zmiany Studium wraz ze wskazaniem dla nich celów środowiskowych	19
5.3.	Wskazanie terenów, które ze względu na planowany sposób zagospodarowania będą mieć wpływ na cele środowiskowe JCW	19
5.4.	Identyfikacja oddziaływań dopuszczonych rozwiązań projektu Zmiany Studium mających wpływ na cele środowiskowe	19
5.5.	Ocena wpływu realizacji ustaleń projektu Zmiany Studium na wskazane cele środowiskowe	19
5.6.	Wskazanie środków minimalizujących zidentyfikowane oddziaływania	20
6.	Analiza i ocena istniejących problemów ochrony środowiska istotnych z punktu widzenia realizacji projektu Zmiany Studium, w szczególności dotyczące obszarów podlegających ochronie na podstawie przepisów ustawy o ochronie przyrody	20
6.1.	Identyfikacja, analiza i ocena oddziaływań generowanych zapisami projektu Zmiany Studium na zasoby, twory i składniki przyrody, a także cele ochrony przyrody wymienione w art. 2 ustawy z dnia 16 kwietnia 2004 roku o ochronie przyrody	21
6.2.	Identyfikacja, analiza i ocena oddziaływań generowanych zapisami projektu Zmiany Studium na cele i przedmioty ochrony obszarów Natura 2000, integralność oraz spójność sieci Natura 2000, w szczególności na właściwy stan ochrony siedlisk przyrodniczych, gatunków i ich siedlisk będących przedmiotem ochrony tych obszarów	23
6.3.	Analiza zgodności projektu Zmiany Studium z planem zadań ochronnych dla obszaru Natura 2000 Rzeki San PLH180007	27
6.4.	Informacja, czy ustalenia projektu Zmiany Studium nie spowodują działań wymienionych w art. 33, ust. 1 ustawy o ochronie przyrody oraz czy nie zachodzą przesłanki zawarte w art. 34 ww. ustawy	28
7.	Opis wpływu przewidywanego zagospodarowania na krajobraz	29
8.	Opis przewidywanego oddziaływania projektu Zmiany Studium na klimat oraz wskazanie działań, które będą sprzyjały adaptacji do zmian klimatu	29
9.	Analiza czy i w jaki sposób planowane wskazanie danego rodzaju zagospodarowania, wpłynie/nie wpłynie na dotrzymanie norm akustycznych na terenie objętym projektem Zmiany Studium i w jego sąsiedztwie oraz ocena wpływu terenów sąsiadujących na klimat akustyczny terenu objętego projektem Zmiany Studium i dotrzymanie norm akustycznych	30
10.	Cele ochrony środowiska ustanowione na szczeblu międzynarodowym, wspólnotowym i krajowym istotnych z punktu widzenia projektu Zmiany Studium oraz sposoby, w jakich te cele i inne problemy ochrony środowiska zostały uwzględnione podczas opracowywania projektu Zmiany Studium	32



11.	Analiza i ocena przewidywanych znaczących oddziaływań na cele i przedmiot ochrony obszaru Natura 2000 oraz integralność obszarów Natura 2000, a także na środowisko, a w szczególności na: różnorodność biologiczną, ludzi, zwierzęta, rośliny, wodę, powietrze, powierzchnię ziemi, krajobraz, klimat, zasoby naturalne, zabytki, dobra materialne	33
12.	Rozwiązania mające na celu zapobieganie, ograniczanie lub kompensację przyrodniczą negatywnych oddziaływań na środowisko, mogących być rezultatem realizacji projektu Zmiany Studium, w szczególności na cele i przedmiot ochrony obszarów Natura 2000 oraz integralność obszarów Natura 2000	37
13.	Rozwiązania alternatywne do rozwiązań zawartych w projekcie Zmiany Studium	37
14.	Wskazanie napotkanych trudności wynikających z niedostatków techniki lub luk we współczesnej wiedzy	38
15.	Propozycje dotyczące przewidywanych metod analizy skutków realizacji postanowień projektu Zmiany Studium oraz częstotliwości jej przeprowadzania	38
16.	Informacja o możliwym transgranicznym oddziaływaniu na środowisko	38
17.	Wnioski	38
18.	Wykorzystane materiały	39
Załączniki:		
1.	Oświadczenie o spełnianiu wymagań, o których jest mowa w art. 74a ust. 2 ustawy z dnia 3 października 2008 roku o udostępnianiu informacji o środowisku i jego ochronie, udziale społeczeństwa w ochronie środowiska oraz o ocenach oddziaływania na środowisko (Dz. U. z 2021 r., poz. 247 ze zm.)	
2.	Graficzne do Prognozy	



1. Informacje wstępne

Prognoza oddziaływania na środowisko została wykonana w ramach prac nad projektem Drugiej i trzeciej Zmiany Studium Uwarunkowań i Kierunków Zagospodarowania Przestrzennego Gminy Nozdrzec.

Zakres prognozy został uzgodniony z regionalnym dyrektorem ochrony środowiska i państwowym powiatowym inspektorem sanitarnym.

1.1. Podstawa prawna opracowania

Podstawą prawną opracowania prognozy oddziaływania na środowisko jest art. 51 ust. 2 oraz art. 52 ustawy z dnia 3 października 2008 roku o udostępnianiu informacji o środowisku i jego ochronie, udziale społeczeństwa w ochronie środowiska oraz o ocenach oddziaływania na środowisko (Dz. U. z 2021 r., poz. 247 ze zm.).

Zgodnie z przepisami ww. ustawy zakres prognozy został uzgodniony z Regionalnym Dyrektorem Ochrony Środowiska w Rzeszowie (pismo z dnia 07.11.2019 r., znak: WOOS.411.1.139.2019.AP.4) i Powiatowym Państwowym Inspektorem Sanitarnym w Brzozowie (pismo z dnia 14.10.2019 r., znak: PSNZ.453.7.2019).

1.2. Cel i zakres opracowania

Celem opracowania prognozy oddziaływania na środowisko dla projektu Drugiej i Trzeciej Zmiany Studium Uwarunkowań i Kierunków Zagospodarowania Przestrzennego Gminy Nozdrzec zwanej dalej projektem Zmiany Studium, jest poinformowanie uczestników biorących udział w działaniach związanych zagospodarowaniem o skutkach, jakie może spowodować w środowisku realizacja kierunków zagospodarowania określonych w analizowanym projekcie oraz przeprowadzenie analiz, które pozwolą na określenie:

- czy kierunki zagospodarowania określone w projekcie Zmiany Studium stwarzają warunki ochrony środowiska przed potencjalnymi zanieczyszczeniami?
- czy w rozwiązaniach planistycznych w sposób wystarczający zostały zabezpieczone interesy środowiska przyrodniczego i kulturowego w aspekcie zasad zrównoważonego rozwoju?
- czy kierunki zagospodarowania określone w projekcie Zmiany Studium stwarzają zagrożenie dla celów i przedmiotów ochrony obszarów Natura 2000 i czy w sposób znaczący na oddziałują na obszary Natura 2000?

Prognozę oddziaływania na środowisko opracowano dla obszarów objętych projektem Zmiany Studium z uwzględnieniem powiązań z sąsiednimi terenami.

W prognozie dokonano analiz oraz ocen określonych w art. 51 ust. 2 i art. 52 ustawy z dnia 3 października 2008 r. o udostępnianiu informacji o środowisku i jego ochronie, udziale społeczeństwa w ochronie środowiska oraz ocenach oddziaływania na środowisko oraz zgodnie z dokonanymi uzgodnieniami zakresu i stopnia szczegółowości.

Istota prognozy zawiera się w ocenie:

- na ile kierunki zagospodarowania określone w projekcie Zmiany Studium pozwolą na zachowanie istniejących wartości środowiska,
- na ile kierunki zagospodarowania określone w projekcie Zmiany Studium zachowają, wzbogacą lub odtworzą wartości środowiska,
- czy kierunki zagospodarowania określone w projekcie Zmiany Studium będą potęgować ewentualne zagrożenia,
- czy kierunki zagospodarowania określone w projekcie Zmiany Studium stwarzają zagrożenie dla celów i przedmiotów ochrony obszaru Natura 2000 Rzeka San PLH180007, integralności oraz powiązań z innymi obszarami (spójność sieci Natura 2000),
- czy kierunki zagospodarowania określone w projekcie Zmiany Studium zapewniają realizację celów ochrony przyrody wymienionych w art. 2, ust. 2 ustawy o ochronie przyrody (Dz. U. z 2020 r., poz. 55).

Analizy przeprowadzone w prognozie oparto na następujących założeniach:

- stanem odniesienia jest obecny sposób zagospodarowania i użytkowania terenów objętych projektem Zmiany Studium,
- tereny zostaną zagospodarowane zgodnie z kierunkami zagospodarowania określonymi w projekcie Zmiany Studium,



- stanem docelowym będzie hipotetyczny stan środowiska po zrealizowaniu kierunków zagospodarowania określonych w projekcie Zmiany Studium.

1.3. Metodyka opracowania

Proгноza oddziaływania na środowisko powstała w wyniku analizy i oceny kierunków rozwoju określonych w projekcie Zmiany Studium ze szczególnym uwzględnieniem obszarów chronionych na podstawie przepisów ustawy o ochronie przyrody, w tym obszaru Natura 2000: Rzeki San PLH180007. W Proгноzie dokonano analiz i ocen m.in. wpływ oddziaływań generowanych zapisami projektu Zmiany Studium na cele i przedmioty ochrony ww. obszarów Natura 2000, ich integralność oraz spójność sieci Natura 2000. w szczególności wpływ na właściwy stan ochrony siedlisk przyrodniczych, gatunków i ich siedlisk będących przedmiotem ochrony obszarów Natura 2000. Przeprowadzono analizy oddziaływania generowane realizacją zapisów projektu Zmiany Studium na zasoby, twory i składniki przyrody, a także cele ochrony przyrody wymienione w art. 2 ustawy z dnia 16 kwietnia 2004 roku o ochronie przyrody (Dz. U. z 2020 r., poz. 55), analizując czy planowane kierunki zagospodarowanie terenów określone w projekcie Zmiany Studium nie wpłyną znacząco na środowisko, a w szczególności na: różnorodność biologiczną, ludzi, zwierzęta, rośliny, wodę, powietrze, powierzchnię ziemi, krajobraz, klimat, zasoby naturalne, zabytki, dobra materialne, a także na korytarze ekologiczne.

Analizy przeprowadzone w Proгноzie obejmują obszary objęte projektem Zmiany Studium położone w miejscowościach Nozdrzec i Wesoła wraz z obszarami pozostającymi w zasięgu potencjalnego oddziaływania wynikającego z realizacji kierunków zagospodarowania.

Proгноza oddziaływania na środowisko projektu Zmiany Studium, została opracowana zgodnie z art. 51 i art. 52 ustawy z dnia 3 października 2008 roku o udostępnianiu informacji o środowisku i jego ochronie, udziale społeczeństwa w ochronie środowiska oraz o ocenach oddziaływania na środowisko, a także zgodnie z uzgodnionym zakresem.

Dla potrzeb analiz wykorzystano m.in. informacje zawarte w sdf i planie zadań ochronnych obszaru Natura 2000 Rzeki San PLH180007.

Przyjęte metody opracowania Proгноzy były konsekwencją analizowanego dokumentu, jakim jest projekt Zmiany Studium. Posłużono się metodą ekspercką oraz metodą analogii, czyli podobieństwa zjawisk.

Załącznik graficzny do Proгноzy został opracowany w skali projektu Zmiany Studium (1:10000), po czym dołączono tylko te fragmenty map, których dotyczy projekt Zmiany Studium.

W związku z tym, że proгноza jest pisana językiem nietechnicznym, nie zawiera trudnych sformułowań technicznych, tekst jest zrozumiały dla każdego odbiorcy zrezygnowano z zamieszczania streszczenia w języku niespecjalistycznym.

2. Informacje o zawartości, głównych celach projektu Zmiany Studium i jego powiązaniach z innymi dokumentami

Obszary objęte projektem Zmiany Studium znajdują się w miejscowościach Nozdrzec i Wesoła. Przeznaczenie poszczególnych terenów w ww. miejscowościach przedstawiono w Tabeli 1.

Tabela 1. Kierunki zagospodarowania określone w projekcie Zmiany Studium

Miejscowość	Przeznaczenie terenów w obowiązującym Studium	Proponowane przeznaczenie terenów w projekcie Zmiany Studium
Nozdrzec	Tereny istniejących i potencjalnych funkcji usługowych	1MN – tereny zabudowy mieszkaniowej jednorodzinnej
Wesoła	tereny potencjalnego rozwoju osadnictwa wiejskiego	1ZW - tereny zieleni wysokiej
	Tereny rolne	1R - tereny rolnicze
	tereny potencjalnego rozwoju osadnictwa wiejskiego, tereny rolne	1RU - tereny obsługi produkcji w gospodarstwie rolnym, hodowlanym, ogrodnictwym
	tereny potencjalnego rozwoju osadnictwa wiejskiego	2RU - tereny obsługi produkcji w gospodarstwie rolnym, hodowlanym, ogrodnictwym
	tereny potencjalnego rozwoju osadnictwa wiejskiego	3RU - tereny obsługi produkcji w gospodarstwie rolnym, hodowlanym, ogrodnictwym
	Tereny rolne, tereny potencjalnych doleśień, tereny potencjalnego rozwoju osadnictwa wiejskiego	1P - tereny obiektów produkcyjnych, składów i magazynów
	Tereny komunikacji	1KD-D - tereny komunikacji - droga publiczna gminna
	Tereny rolne	1T - tereny infrastruktury technicznej - urządzeń telekomunikacyjnych (istniejący maszt telefonii komórkowej)



Druga Zmiana Studium wprowadza tereny zieleni wysokiej w miejscowości Wesoła, o symbolu 1ZW, na których należy utrzymywać zielen wysoką z dopuszczeniem niskiej oraz uzupełniać zielen w dostosowaniu do warunków siedliskowych.

Na obszarze oznaczonym symbolem 1P i 1RU należy wprowadzać zielen izolacyjną, szczególnie w miejscach sąsiadujących z obszarami lasów, zadrzewień i zakrzaczeń.

Obszary otwarte pozostawione w użytkowaniu rolniczym o najwyższej przydatności rolnej.

Druga Zmiana Studium wprowadza tereny rolnicze w miejscowości Wesoła, o symbolu 1R, na których dopuszcza się lokalizację dojsć, dojazdów do terenów rolniczych oraz ciągów infrastruktury technicznej, bez prawa zabudowy.

Kierunki zmian w strukturze przestrzennej gminy oraz w przeznaczeniu terenów:

Trzecia Zmiana Studium wprowadza tereny zabudowy mieszkaniowej jednorodzinnej w miejscowości Nozdrzec, o symbolu 1MN.

Dla wyznaczonego obszaru 1MN zmienia się przeznaczenie terenu potencjalnych funkcji usługowych na tereny zabudowy mieszkaniowej jednorodzinnej. Dopuszcza się lokalizację budynków towarzyszących zabudowie mieszkaniowej jednorodzinnej oraz dojazdów, dojsć, terenów zieleni oraz sieci i urządzeń infrastruktury technicznej. Ustala się:

- zachowanie minimum 20% powierzchni biologicznie czynnej;
- wysokości budynków nie więcej niż 12,0 m;
- zabudowę o dachach spadzistych i płaskich oraz innych formach dotyczących fragmentów dachów.

Druga Zmiana Studium wprowadza w miejscowości Wesoła tereny obiektów produkcyjnych, składów i magazynów o symbolu 1P oraz tereny obsługi produkcji w gospodarstwie rolnym, hodowlanym, ogrodnictym o symbolach: 1RU, 2RU i 3RU.

Dla wyznaczonego obszaru 1P zmienia się przeznaczenie terenów rolniczych i potencjalnych doleśń na tereny obiektów produkcyjnych, składów i magazynów. Dopuszcza się lokalizację budynków towarzyszących ww. obiektom, w tym silosów, suszarni, wiat, jak również parkingów, dróg utwardzonych, dojazdów, dojsć, terenów zieleni oraz sieci i urządzeń infrastruktury technicznej. Ustala się:

- zachowanie minimum 10% powierzchni biologicznie czynnej;
- wysokości budynków – nie więcej niż 30,0 m, budowli – nie więcej niż 35,0 m;
- zabudowę o dachach spadzistych i płaskich oraz innych formach dotyczących fragmentów dachów.

Ewentualne przyszłe oddziaływanie powodowane działalnością na obszarach wskazanych pod tereny obiektów produkcyjnych, składów i magazynów o symbolu 1P należy ograniczyć wyłącznie do granic terenu inwestycji.

Dla wyznaczonych obszarów: 1RU, 2RU i 3RU zmienia się przeznaczenie terenów rolniczych i potencjalnego rozwoju osadnictwa wiejskiego na tereny obsługi produkcji w gospodarstwie rolnym, hodowlanym, ogrodnictym. Dopuszcza się lokalizację budynków towarzyszących ww. obiektom, dopuszcza się funkcję mieszkalną służącą prowadzeniu nadzoru i dozoru w budynkach obsługi produkcji oraz zabudowę zagrodową, jak również parkingów, dojazdów, dojsć, terenów zieleni oraz sieci i urządzeń infrastruktury technicznej. Ustala się:

- zachowanie minimum 20% powierzchni biologicznie czynnej;
- wysokości budynków i budowli – nie więcej niż 25,0 m;
- zabudowę o dachach spadzistych i płaskich oraz innych formach dotyczących fragmentów dachów.

Druga Zmiana Studium utrzymuje w miejscowości Wesoła tereny komunikacji – drogi publicznej gminnej o symbolu 1KD-D, łączącej drogę wojewódzką nr 884 relacji Domaradz - Przemyśl z drogą powiatową nr 2021R relacji Barycz - Nozdrzec.

Druga Zmiana Studium utrzymuje w miejscowości Wesoła tereny infrastruktury technicznej – urządzeń telekomunikacyjnych o symbolu 1T, tj. istniejącego masztu telefonii komórkowej.



Kierunki rozwoju infrastruktury technicznej

System zaopatrzenia w wodę ludności na terenie gminy Nozdrzec oparty jest przede wszystkim na pobór wody z małych wodociągów. Wodociągi te oparte o ujęcia za pomocą studni i zaopatrujące obecnie ponad 70% mieszkańców gminy mają rezerwy wydajności.

Istniejące ujęcia wody nie posiadają prawnie wyznaczonych stref ochronnych. Strefy ochrony bezpośredniej ujęć mieszczą się w granicach działki i są ogrodzone. Dość duża liczba małych źródeł na terenie gminy Nozdrzec stwarza możliwości pokrycia potrzeb na wodę w 100%. Nie projektuje się powierzchniowych ujęć wody na obszarze gminy Nozdrzec.

Na terenie gminy Nozdrzec wodociąg posiada miejscowość Wesoła.

W przysiółku Wesoła- Ujazdy zlokalizowane jest ujęcie wody za pomocą studni wierconych o wydajność: $S_1 - 1,7 \text{ m}^3/\text{h}$, $S_2 - 1,8 \text{ m}^3/\text{h}$, $S_3 - 1,8 \text{ m}^3/\text{h}$, Q – eksploatacyjne wynosi $127,2 \text{ m}^3/\text{h}$.

Woda ta uzdatniana jest w stacji uzdatniania wody i poprzez zbiornik wyrównawczy o pojemności 100 m^3 , pompowana jest do sieci wodociągowej.

Gmina Nozdrzec posiada opracowaną koncepcję kanalizacji sanitarnej. Opracowany system kanalizacyjny gminy Nozdrzec składa się z następujących zespołów kanalizacyjnych:

Zespół Nr 1-

- kanalizacja sanitarna zespołu nr 1 obejmuje wioski: Nozdrzec, Hłudno, Wesoła /bez przysiółków/, Barycz, Wara, Izdebki / bez przysiółka Rudawiec/.

Do kanalizacji zespołu Nr 1 podłączonych zostanie 7585 mieszkańców z gminy Nozdrzec, i 1072 mieszkańców ze wsi Barycz. Dla zespołu Nr 1 – oczyszczalnia ścieków o przepustowości $1100 \text{ m}^3/\text{d}$ we wsi Nozdrzec. Zrzut ścieków projektowany do rzeki San.

Gmina posiada zarezerwowane miejsce pod gminne wysypisko śmieci. Wysypisko to miało być zlokalizowane w miejscowości Hłudno lub alternatywnie w m-ci Wesoła (przysiółek – Magierów) Zarezerwowano tam około 6 ha terenu w Hłudnie i około 4 ha w Wesolej.

Na Rysunkach 1-2 przedstawiono położenie terenów objętych projektem Zmiany Studium. Tereny zostały zaznaczone na rysunku obowiązującego Studium.

Rysunek 1. Teren objęty projektem Zmiany Studium położony w miejscowości Nozdrzec (1MN)



OZNACZENIA OGÓLNE:



GRANICE OBSZARÓW OBJĘTYCH DRUGĄ ZMIANĄ STUDIUM

KIERUNKI ZAGOSPODAROWANIA PRZESTRZENNEGO STREFY POLITYKI PRZESTRZENNEJ



TERENY ZABUDOWY MIESZKANIOWEJ JEDNORODZINNEJ

1MN	TERENY ZABUDOWY MIESZKANIOWEJ JEDNORODZINNEJ
1R	TERENY ROLNICZE
1-3RU	TERENY OBSŁUGI PRODUKCJI W GOSPODARSTWIE ROLNYM, HODOWLANYM, OGRODNICZYM
1P	TERENY OBIEKTÓW PRODUKCYJNYCH, SKŁADÓW I MAGAZYNÓW
1T	TERENY INFRASTRUKTURY TECHNICZNEJ - URZĄDZEŃ TELEKOMUNIKACYJNYCH
1ZW	TERENY ZIELENI WYSOKIEJ
1KD-D	TERENY KOMUNIKACJI - DROGI PUBLICZNEJ

8



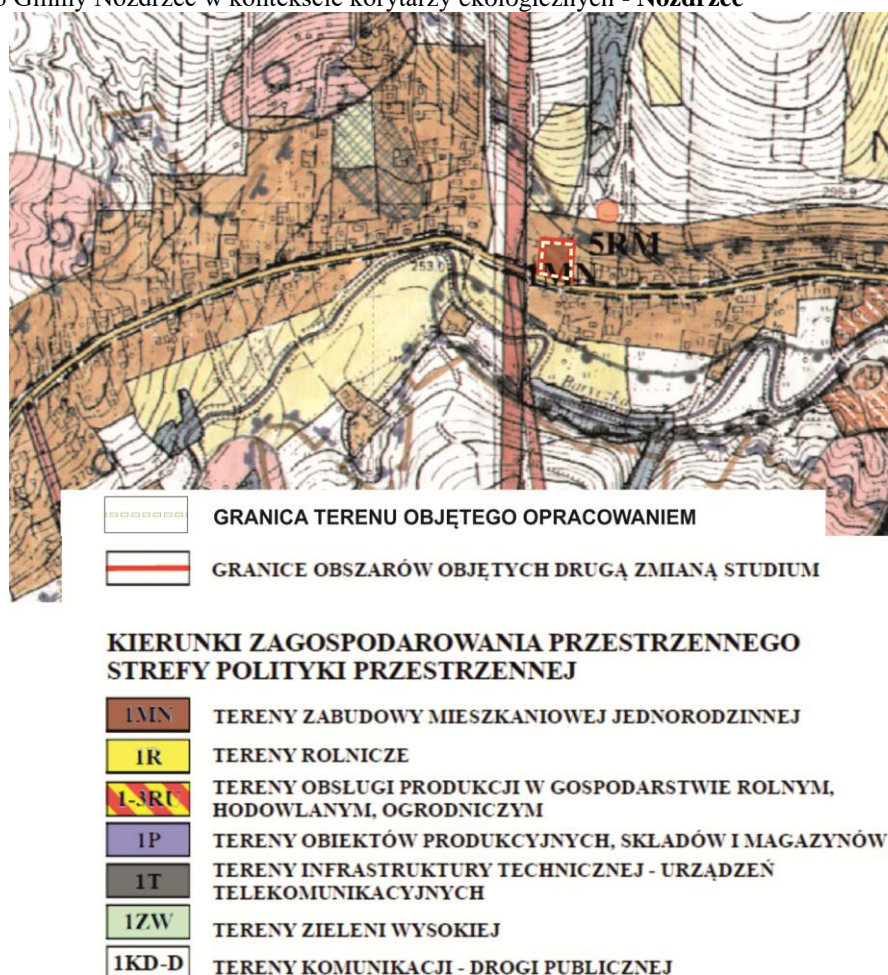
2.1. Analiza czy projekt Zmiany Studium jest zgodny z uwarunkowaniami zagospodarowania przestrzennego określonymi w obowiązującym Studium Uwarunkowań i Kierunków Zagospodarowania Przestrzennego Gminy Nozdrzec w zakresie wskazanych w nim obszarów przebiegu powiązań przyrodniczych, ciągów i korytarzy ekologicznych

Przebiegi powiązań przyrodniczych oraz ciągi ekologiczne w obowiązującym Studium nie były wyznaczane.

W części tekstowej obowiązującego Studium zwrócono uwagę na potrzebę ochrony korytarzy ekologicznych wzdłuż cieków: Znalazło to odzwierciedlenie w następującym zapisie „Proponuje się ochronę rzek, potoków, cieków wodnych poprzez ochronę korytarzy ekologicznych rzek i wyłączenia terenów przybrzeżnych z terenów budowlanych. Dotyczy to przede wszystkim teras dolnych (okresowo zalewanych), przy czym strefa ta nie może być mniejsza niż 50 m od linii brzegowej rzeki San i 15 m od linii brzegowej pozostałych cieków wodnych”. Na rysunku Studium korytarze ekologiczne nie były wyznaczane.

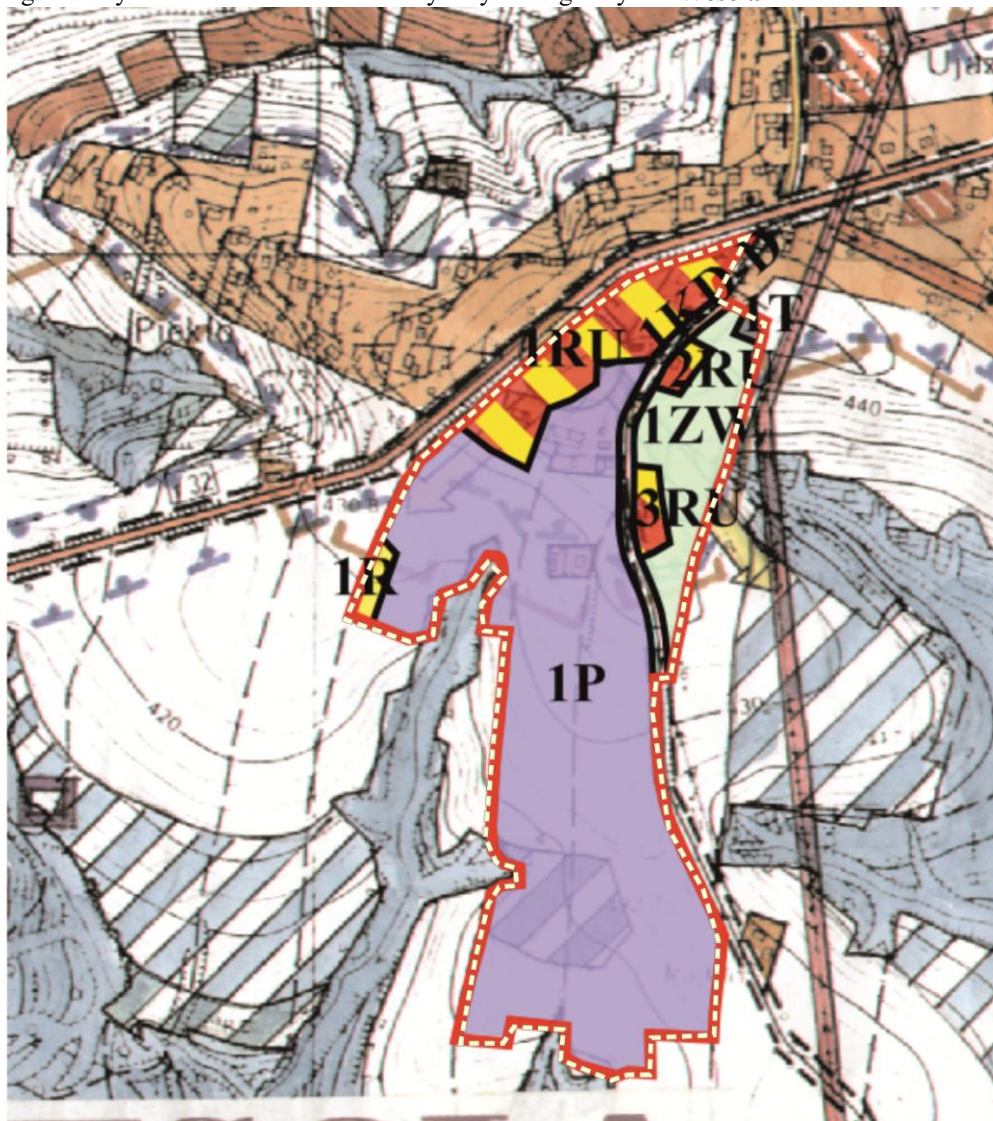
Na Rysunku 3 i Rysunku 4 przedstawiono fragment Studium Uwarunkowań i Kierunków Zagospodarowania Przestrzennego Gminy Nozdrzec oraz tereny objęte projektem Zmiany Studium. Porównując obowiązujące Studium z projektem Zmiany Studium w zakresie korytarzy ekologicznych należy stwierdzić, że tereny objęte projektem Zmiany Studium znajdują się poza korytarzami ekologicznymi.

Rysunek 3. Zasady zagospodarowania terenów wg Studium Uwarunkowań i Kierunków Zagospodarowania Przestrzennego Gminy Nozdrzec w kontekście korytarzy ekologicznych - **Nozdrzec**





Rysunek 4. Zasady zagospodarowania terenów wg Studium Uwarunkowań i Kierunków Zagospodarowania Przestrzennego Gminy Nozdrzec w kontekście korytarzy ekologicznych - **Wesoła**



GRANICA TERENU OBJĘTEGO OPRACOWANIEM



GRANICE OBSZARÓW OBJĘTYCH DRUGĄ ZMIANĄ STUDIUM

**KIERUNKI ZAGOSPODAROWANIA PRZESTRZENNEGO
STREFY POLITYKI PRZESTRZENNEJ**

1MN

TERENY ZABUDOWY MIESZKANIOWEJ JEDNORODZINNEJ

1R

TERENY ROLNICZE

1-3RU

TERENY OBSŁUGI PRODUKCJI W GOSPODARSTWIE ROLNYM,
HODOWLANYM, OGRODNICZYM

1P

TERENY OBIEKTÓW PRODUKCYJNYCH, SKŁADÓW I MAGAZYNÓW

1T

TERENY INFRASTRUKTURY TECHNICZNEJ - URZĄDZEŃ
TELEKOMUNIKACYJNYCH

1ZW

TERENY ZIELENI WYSOKIEJ

1KD-D

TERENY KOMUNIKACJI - DROGI PUBLICZNEJ

2.2. Opis lokalizacji terenu objętego projektem Zmiany Studium względem: głównych zbiorników wód podziemnych, ujęć wody i ich stref ochronnych (z uwzględnieniem zakazów i ograniczeń obowiązujących w tych strefach), terenów szczególnego zagrożenia powodzią (ze wskazaniem, że założenia projektu Zmiany Studium są zgodne z warunkami korzystania z tych obszarów)

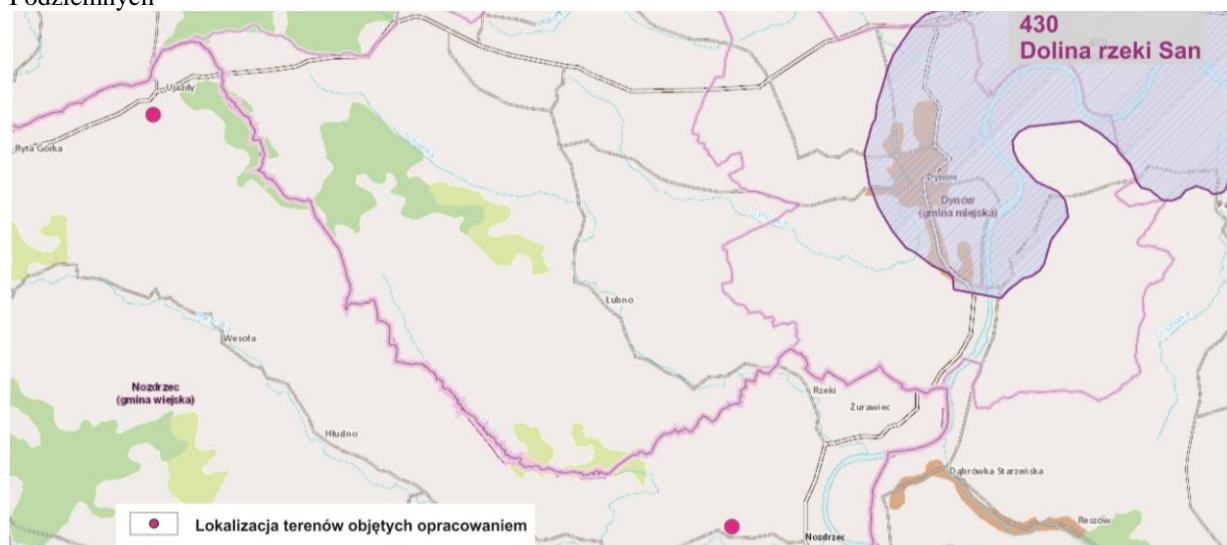
Opis lokalizacji terenów objętych projektem Zmiany Studium względem:

- **ujęć wody i stref ochronnych** – w obrębie terenów objętych projektem Zmiany Studium nie występują ujęcia wód powierzchniowych i podziemnych, a tym samym ich strefy ochronne;
- **terenów zagrożonych zalewaniem wodami powodziowymi** – według dostępnych danych¹ obszar opracowania znajduje się poza zasięgiem obszaru szczególnego zagrożenia powodzią (wodami 10-letnimi – Q 10% i wodami 100-letnimi – Q 1%) oraz poza obszarem zagrożonym wodami 500-letnimi (Q 0,2%) (Rysunek 5 - zaznaczono tereny w miejscowości Nozdrzec, ponieważ tereny w miejscowości Wesola znajdują się bardzo daleko od cieków, dla których zostały określone zasięgi wód powodziowych);
- **Głównego Zbiornika Wód Podziemnych** – tereny objęte projektem Zmiany Studium znajdują się poza zasięgiem głównych zbiorników wód podziemnych (GZWP) (Rysunek 6).

Rysunek 5. Położenie terenów objętych projektem Zmiany Studium względem obszarów bezpośredniego zagrożenia powodzią (Nozdrzec)



Rysunek 6. Położenie terenów objętych projektem Zmiany Studium względem Głównych Zbiorników Wód Podziemnych



¹ Według Map zagrożenia powodziowego, opracowanych i udostępnionych przez Krajowy Zarząd Gospodarki Wodnej
https://wody.isok.gov.pl/imap_kzgw/?gpmmap=gpmMZP



2.3. Informacja dot. Prognoz oddziaływania na środowisko sporządzonych wcześniej dla obszaru objętego projektem Zmiany Studium

Prognoza oddziaływania na środowisko do projektu Studium Uwarunkowań i Kierunków Zagospodarowania Przestrzennego Gminy Nozdrzec nie była opracowana dla całego dokumentu.

Prognoza oddziaływania na środowisko do projektu Zmiany Studium Uwarunkowań i Kierunków Zagospodarowania Przestrzennego Gminy Nozdrzec była opracowana w 2011 roku i obejmowała tereny położone w miejscowości Wesoła.

3. Analiza i ocena istniejącego stanu środowiska w tym na obszarach objętych przewidywanym znaczącym oddziaływaniem oraz analiza i ocena potencjalnych zmian stanu środowiska w przypadku braku realizacji projektu Zmiany Studium

Analiza i ocena stanu środowiska została przeprowadzona dla następujących elementów środowiska:

Geologia – według opracowania fizjograficznego dla gminy Nozdrzec, gmina położona jest w środkowej części Karpat fliszowych. Dominują tu osady fliszowe, które osadzały się w okresie kredowo-paleogeńskim. Ich podłożem są osady paleozoiczno-mezozoiczne. Teren objęty opracowaniem położony jest w rejonie jednostki śląskiej. Utworami czwartorzędowymi są tu osady rzeczne wykształcone w postaci serii żwirowo-piaszczysto-gliniastej.

Wody powierzchniowe – teren w miejscowości Nozdrzec położony jest w zlewni cieków Baryczka lewobrzeżnego dopływu rzeki San. Analizowany teren znajduje się w obrębie jednolitej części wód powierzchniowych (JCWP) Baryczka, a teren w miejscowości Wesoła znajduje się w obrębie dwóch jednolitych części wód powierzchniowych Baryczka PLRW20001222349 oraz Strug do Chmielnickiej Rzeki PLRW2000122265689. Według danych WIOŚ w Rzeszowie² za 2016 r. nie była monitorowana. Podobnie w 2017 r. W ocenie stanu wód za 2018 r.³ przeprowadzonej przez Wojewódzki Inspektorat Ochrony Środowiska w Rzeszowie uwzględniona została tylko jedna z omawianych jednolitych części wód powierzchniowych – Strug do Chmielnickiej Rzeki. Charakteryzowała się ona słabym stanem ekologicznym oraz stanem chemicznym poniżej dobrego, co w rezultacie spowodowało sklasyfikowanie jej jako JCWP o złym stanie wód.

Wody powodziowe – według dostępnych danych tereny objęte projektem Zmiany Studium znajdują się poza obszarami szczególnego zagrożenia powodzią ($Q_{10\%}$, $Q_{1\%}$).

Wody podziemne – tereny objęte projektem Zmiany Studium znajdują się poza zasięgiem Głównych Zbiorników Wód Podziemnych, a najbliżej ww. terenów znajduje się GZWP nr 430 Dolina rzeki San. Obszar położony w miejscowości Nozdrzec jest w obrębie jednolitej części wód podziemnych (JCWPd) nr 154, a w miejscowości Wesoła w obrębie dwóch jednolitych części wód podziemnych (JCWPd) nr 152 i nr 154. Celem środowiskowym dla tych JCWPd jest utrzymanie dobrego stanu ilościowego i chemicznego. Przeprowadzone w 2016 roku badania wykazały IV klasę jakości, co oznacza słaby stan chemiczny wód podziemnych.

Gleby – w obrębie położonego w miejscowości Nozdrzec, według podkładu mapowego i wypisu z rejestru gruntów, występują grunty rolne klasy PsIV i Br-PsIV, a w obrębie miejscowości Wesoła znajdują się grunty rolne następujących klas bonitacyjnych: RIVa, RIVb, RV, RIIb, RVI, B-PsIV, B-PsV.

Klimat – klimat na terenie gminy Nozdrzec określany jest jako „przejściowy”, pomiędzy klimatem kontynentalnym, a oceanicznym. Głównymi cechami tego klimatu są duże amplitudy temperatury powietrza w przebiegu rocznym, zwiększony udział opadów letnich w stosunku do zimowych, różnice w wielkości i rodzaju zachmurzenia w stosunkach solarnych i anemologicznych. Na omawianym terenie zimy są stosunkowo mroźne, wiosna charakteryzuje się znaczną zmiennością temperatur, lato ma najczęściej charakter upalny, a jesień jest ciepła i długa.

Hałas komunikacyjny i zanieczyszczenia motoryzacyjne – teren objęty projektem Zmiany Studium położony w Miejscowości Nozdrzec znajduje się w bezpośrednim sąsiedztwie drogi powiatowej Nr 2021R relacji Barycz-Nozdrzec. W miejscowości Wesoła przez teren objęty opracowaniem przebiega droga publiczna, a część północno-zachodnia znajduje się w bezpośrednim sąsiedztwie drogi wojewódzkiej. Analizowane tereny znajdują się poza ciągami komunikacyjnymi objętymi systematycznymi badaniami dotyczącymi rozkładu emitowanych zanieczyszczeń komunikacyjnych i hałasu komunikacyjnego. Tereny położone w bezpośrednim sąsiedztwie dróg mogą

² „Raport o stanie środowiska w województwie podkarpackim w 2016 roku” WIOŚ w Rzeszowie, BMŚ, Rzeszów 2017,

³ Raport o stanie środowiska w województwie podkarpackim w 2018 roku, WIOŚ, Biblioteka Monitoringu Środowiska 2019 r.



być narażone na oddziaływanie hałasu komunikacyjnego oraz zanieczyszczeń komunikacyjnych, a także drgań. Wielkość i zasięg oddziaływania można określić na podstawie badań. W obrębie terenów objętych projektem Zmiany Studium nie są prowadzone systematyczne badania dot. hałasu i zanieczyszczeń komunikacyjnych.

Zanieczyszczenie powietrza – podstawowymi źródłami emisji zanieczyszczeń do powietrza w gminie Nozdrzec jest spalanie paliw dla celów grzewczych. Według opracowań WIOŚ w Rzeszowie zanieczyszczenia gazowe objęte programem badań na terenie województwa podkarpackiego w roku 2016, tj. dwutlenek siarki, dwutlenek azotu, tlenek węgla, benzen i ozon (w kryterium ochrony zdrowia) oraz dwutlenek siarki, tlenki azotu i ozon (w kryterium ochrony roślin) osiągały na terenie województwa podkarpackiego, a tym samym na terenach objętych projektem Zmiany Studium, stężenia nieprzekraczające obowiązujących dla tych substancji wartości kryterialnych zarówno ze względu na ochronę zdrowia, jak i ochronę roślin. Pozwoliło to na zakwalifikowanie analizowanego terenu pod względem zanieczyszczenia powietrza tymi substancjami, dla obu kryteriów, do klasy A. W klasie tej wymagane działania dążą do utrzymania stężeń zanieczyszczenia poniżej poziomu dopuszczalnego oraz próby utrzymania najlepszej jakości powietrza zgodnie ze zrównoważonym rozwojem.

Opublikowane w Raporcie wyniki badań dotyczące powietrza atmosferycznego oraz wyniki modelowego rozkładu stężeń zanieczyszczeń w regionie wykazały ponadnormatywne zanieczyszczenie powietrza pyłem zawieszonym PM₁₀, oraz zawartego w nim benzo(a)pirenu mierzonym w kryterium ochrony zdrowia. Tym samym w końcowej klasyfikacji strefa podkarpacka została zaliczona do klasy C, w której przewidziane jest wdrażanie Naprawczych Programów Ochrony Powietrza w zakresie PM₁₀, a następnie monitorowanie stopnia zanieczyszczeń powietrza tym pyłem na obszarach objętych programem naprawczym. W Tabeli 2 zamieszczono wyniki klasyfikacji zanieczyszczenia powietrza w kryterium ochrona zdrowia i ochrona roślin w latach 2011-2019.

Tabela 2. Wyniki klasyfikacji zanieczyszczenia powietrza w kryterium ochrona zdrowia i ochrona roślin

Zanieczyszczenie	Wyniki klasyfikacji							2019 r.
	2011 r.	2012 r.	2013 r.	2014 r.	2015 r.	2016 r.	2017 r.	
Cel ochrona zdrowia								
Dwutlenek siarki	A	A	A	A	A	A	A	A
Tlenek azotu	A	A	A	A	A	A	A	A
Tlenek węgla	A	A	A	A	A	A	A	A
Benzen	A	A	A	A	A	A	A	A
Zanieczyszczenia pyłowe								
Pył zawieszony PM10	C	C	C	C	C	C	C	C
Pył zawieszony PM2.5	C	C	C	C	C	A	C	C
Zanieczyszczenia w pyłe PM10								
Arsen	A	A	A	A	A	A	A	A
Kadm	A	A	A	A	A	A	A	A
Nikiel	A	A	A	A	A	A	A	A
Ołów	A	A	A	A	A	A	A	A
Benzo(a)piren	C	C	C	C	C	C	C	C
Zanieczyszczenia wtórne								
Ozon	A	A	A	A	A	A	A	D2
Cel ochrona roślin								
Dwutlenek siarki	A	A	A	A	A	A	A	A
Tlenki azotu	A	A	A	A	A	A	A	A
Ozon	A	A	A	A	A	A	A	A, dla celu długoterm. D2

Analiza i ocena potencjalnych zmian stanu środowiska w przypadku braku realizacji projektu Zmiany Studium

W przypadku braku realizacji ustaleń projektu Zmiany Studium przewiduje się, iż zmiany pójdą w kierunku:

- nie nastąpi rozwój analizowanych terenów,
- nie zostaną zaspokojone potrzeby miejscowej ludności wynikające z bieżących potrzeb, co w konsekwencji może prowadzić do braku zaufania do organów administracji,
- niekontrolowanego lokalizowania zabudowy tych terenów na podstawie decyzji o warunkach zabudowy.

W przypadku braku realizacji projektu Zmiany Studium stan środowiska pozostanie bez zmian w stosunku do stanu obecnego, jednak w przyszłości grunty mogą być odłogowane, zachwaszczone. Podkreślić należy, że wokół terenów objętych projektem Zmiany Studium w miejscowości Nozdrzec



znajdują się tereny już zbudowane, a w miejscowości Wesoła zablokowana zostanie rozbudowa istniejącego zakładu produkcyjnego oraz rozwój gospodarstw rolniczych.

4. Waloryzacja przyrodnicza wraz z opisem metodyki

Tereny objęte projektem Zmiany Studium położone w miejscowości Nozdrzec są ogrodzone i przekształcone przez człowieka. Obecnie tereny te są całkowicie pozbawione naturalnej roślinności i są wykorzystywane, jako tereny uprawiane rolniczo – warzywnik dla własnych potrzeb. Podczas inwentaryzacji w terenie nie stwierdzono priorytetowych gatunków siedlisk chronionych, grzybów i mchów podlegających ochronie. Poniżej zamieszczono fotografie, i tak: Fot. od 1 do 6 dotyczą terenu znajdującego się w miejscowości Nozdrzec, a od 7 do 24 w miejscowości Wesoła.



Fot. 1. Teren objęty projektem Zmiany Studium z widocznym ogrodzeniem



Fot. 3. Teren objęty projektem Zmiany Studium przygotowany pod uprawę warzyw



Fot. 5. Teren objęty projektem Zmiany Studium przygotowany pod uprawę warzyw



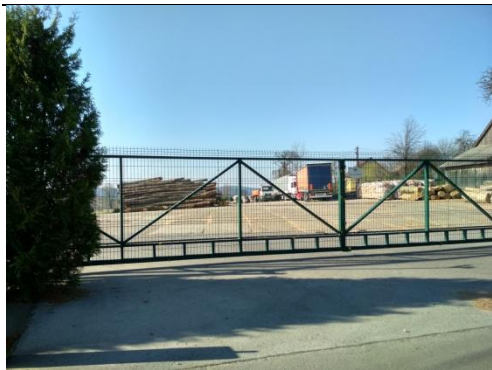
Fot. 2. Teren objęty projektem Zmiany Studium oraz zabudowa mieszkaniowa w jego sąsiedztwie



Fot. 4. Teren objęty projektem Zmiany Studium pozbawiony roślinności



Fot. 6. Teren objęty projektem Zmiany Studium i zabudowa mieszkaniowa w jego sąsiedztwie



Fot. 7. Brama wjazdowa na teren zakładu produkcyjnego



Fot. 8. Teren zakładu produkcyjnego



Fot. 8. Teren zakładu produkcyjnego



Fot. 10. Teren zakładu produkcyjnego



Fot. 11. Droga przebiegająca przez teren objęty projektem Studium



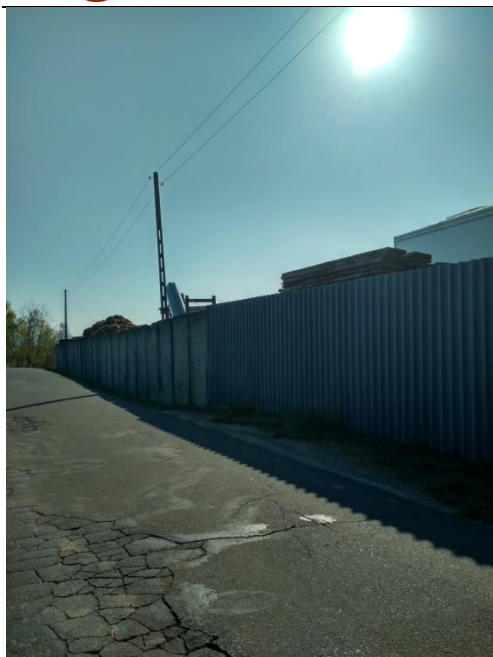
Fot. 12. Ogrodzenie zakładu produkcyjnego



Fot. 13. Zabudowa zagrodowa otoczona ogrodem



Fot. 14 Zabudowa zagrodowa z gruntami rolnymi wykorzystywanymi rolniczo



Fot. 15. Teren zakładu produkcyjnego



Fot. 16. Istniejąca stacja bazowa urządzeń telekomunikacyjnych



Fot. 17. Istniejąca zabudowa i siedliska ruderalne



Fot. 18. Zadrzewienia w okolicach zabudowy



Fot. 19. Grunty rolnicze w sąsiedztwie zabudowy



Fot. 20. Tereny rolnicze i zabudowa



Fot. 21. Grunty rolnicze użytkowane rolniczo w sąsiedztwie zabudowy



Fot. 22. Grunty rolnicze użytkowane rolniczo w sąsiedztwie zabudowy



Fot. 23. Grunty rolnicze



Fot. 24. Wschodnie część terenu, od wielu lat niewykorzystywana rolniczo

W miejscowości Wesola za cenne tereny pod względem przyrodniczym należy uznać zbiorowiska znajdujące się w sąsiedztwie terenów zadrzewionych, zakrzewionych, głównie w części wschodniej terenów objętych projektem Zmian Studium.

W znacznej części terenów objętych projektem Zmiany Studium występują grunty porolne. Są to obiekty niewielkiej wartości przyrodniczej. Na części z nich prowadzona jest gospodarka rolnicza. Pola uprawne, grunty koszone to grunty o stałej ingerencji człowieka (nawozy sztuczne, pestycydy, niszczenie darni) są obiektami o niskiej wartości przyrodniczej. Tereny cenne pod względem przyrodniczym należy przeznaczyć pod różnego rodzaju zieleń.

Waloryzacji dokonano bezpośrednio w terenie, wykorzystano również materiały archiwalne.

Z Raportu przejściowego oddziaływania projektowanej elektrowni wiatrowej: Wesola, Ujazdy i Hłudno na ptaki (mgr Piotr Kawa) wynika, że „Nie stwierdzono lęgów rzadkich gatunków ptaków”. W miejscowości Wesola stwierdzono kolonię gawronów *Corvus frugilegus* liczącą kilkadziesiąt par zlokalizowaną w pobliżu boiska piłkarskiego oraz gniazdo bociana białego zajęte przez samotnego ptaka. Najbliższy rewir orlika krzykliwego jest mi znany z okolic wsi Grabówka (gmina Dydnia), a kolonia czapli z miejscowości Krzemienna nad Sanem. Co najmniej 5 gniazd bociana białego znajduje się w Nozdrzcu, ale ptaki te mają tam sporo żerowisk i prawdopodobnie nie zalatują nad niniejsze powierzchnie.” oraz „Użytkowanie terenu przez ptaki, jako miejsca żerowiska lub odpoczynku jest niewielkie. Najwięcej ptaków przebywa w dolinach zadrzewionych strumieni, gdzie nie ma bezpośredniego negatywnego oddziaływania wiatraków. Zespół ptaków lęgowych składa się a gatunków pospolitych i typowych dla terenów rolniczo – leśnych południowej Polski.

5. Ocena oddziaływania skutków realizacji projektu Zmiany Studium na stan wód powierzchniowych i podziemnych

5.1. Przedstawienie planowanych rozwiązań związanych z gospodarką wodną

W obowiązującym Studium zostały określone następujące kierunki związane z gospodarką wodno-ściekową: „System zaopatrzenia w wodę ludności na terenie gminy Nozdrzec oparty jest przede wszystkim na pobór wody z małych wodociągów. Wodociągi te oparte o ujęcia za pomocą studni i zaopatrujące obecnie ponad 70% mieszkańców gminy mają rezerwy wydajności.

Istniejące ujęcia wody nie posiadają prawnie wyznaczonych stref ochronnych. Strefy ochrony bezpośredniej ujęć mieszczą się w granicach działki i są ogrodzone. Dość duża liczba małych źródeł na terenie gminy Nozdrzec stwarza możliwości pokrycia potrzeb na wodę w 100%. Nie projektuje się powierzchniowych ujęć wody na obszarze gminy Nozdrzec.

Na terenie gminy Nozdrzec wodociąg posiada miejscowość Wesola.

W przysiółku Wesola- Ujazdy zlokalizowane jest ujęcie wody za pomocą studni wierconych o wydajnościach: $S_1 - 1,7 \text{ m}^3/\text{h}$, $S_2 - 1,8 \text{ m}^3/\text{h}$, $S_3 - 1,8 \text{ m}^3/\text{h}$, $Q - \text{eksploatacyjne}$ wynosi $127,2 \text{ m}^3/\text{h}$. Woda ta uzdatniana jest w stacji uzdatniania wody i poprzez zbiornik wyrównawczy o pojemności 100 m^3 , pompowana jest do sieci wodociągowej.

Gmina Nozdrzec posiada opracowaną koncepcję kanalizacji sanitarnej. Opracowany system kanalizacyjny gminy Nozdrzec składa się z następujących zespołów kanalizacyjnych:

Zespół Nr 1-

- kanalizacja sanitarna zespołu nr 1 obejmuje wioski: Nozdrzec, Hłudno, Wesola /bez przysiółków/, Barycz, Wara, Izdebki / bez przysiółka Rudawiec/.



Do kanalizacji zespołu Nr 1 podłączonych zostanie 7585 mieszkańców z gminy Nozdrzec, i 1072 mieszkańców ze wsi Barycz. Dla zespołu Nr 1 – oczyszczalnia ścieków o przepustowości 1100 m³/d we wsi Nozdrzec. Zrzut ścieków projektowany do rzeki San.”

Kierunki te powinny być uszczegółowione w zapisach miejscowych planów zagospodarowania przestrzennego.

5.2. Identyfikacja jednolitych części wód powierzchniowych i podziemnych dla terenów objętych projektem Zmiany Studium wraz ze wskazaniem dla nich celów środowiskowych

Teren położony w miejscowości Nozdrzec, objęty projektem Zmiany Studium położony jest w obszarze jednolitej części wód powierzchniowych Baryczka (kod PLRW20001222349), a teren znajdujący się w miejscowości Wesoła położony jest w obszarze dwóch jednolitych części wód powierzchniowych: Baryczka (PLRW20001222349) oraz Strug do Chmielnickiej Rzeki (PLRW2000122265689). Zgodnie z obowiązującym „Planem gospodarowania wodami na obszarze dorzecza Wisły” przyjęty przez Radę Ministrów w dniu 18 października 2016 r. jako załącznik do rozporządzenia (Dz. U. z 2016 r., poz. 1911), został dla nich wyznaczony **typ 12: „potok fliszowy”**. Typologię opracowano wg II załącznika do Ramowej Dyrektywy Wodnej (RDW), uwzględniając następujące parametry: wielkość powierzchni zlewni cieków, wysokość n.p.m. oraz typ podłoża.

JCWP Baryczka i Strug do Chmielnickiej Rzeki posiada **status „naturalnej części wód”**, charakterystyczny dla jednolitych części wód ukształtowanych przez przyrodę, w odróżnieniu od przekształconych przez człowieka (silnie zmienionych części wód) lub przez niego utworzonych (sztucznych części wód).

Cele środowiskowe dla wód powierzchniowych, zostały opracowane zgodnie z art. 4 RDW, uwzględniając wartości graniczne wskaźników biologicznych, hydromorfologicznych i fizykochemicznych określających stan ekologiczny oraz wskaźników chemicznych określających stan chemiczny, odpowiadające warunkom osiągnięcia dobrego stanu.

Celem środowiskowym dla wszystkich jednolitych części wód powierzchniowych jest ochrona, poprawa oraz przywracanie stanu JCWP tak, aby osiągnąć co najmniej dobry stan chemiczny wód oraz co najmniej dobry stan ekologiczny, a dla części wód silnie zmienionych oraz sztucznych – co najmniej dobry potencjał ekologiczny. Przy określaniu celów środowiskowych przyjmuje się również warunek nie pogorszenia obecnego stanu wód.

W ocenie stanu wód za 2018 r.⁴ przeprowadzonej przez Wojewódzki Inspektorat Ochrony Środowiska w Rzeszowie uwzględniona została tylko jedna z omawianych jednolitych części wód powierzchniowych – Strug do Chmielnickiej Rzeki. Charakteryzowała się ona słabym stanem ekologicznym oraz stanem chemicznym poniżej dobrego, co w rezultacie spowodowało sklasyfikowanie jej jako JCWP o złym stanie wód. Celem środowiskowym dla niej będzie osiągnięcie i utrzymanie dobrego stanu ekologicznego oraz dobrego stanu chemicznego. Jednolita część wód powierzchniowych Baryczka nie była monitorowana w 2018 r. W *Planie gospodarowania wodami na obszarze dorzecza Wisły* i został dla niej stwierdzony dobry stan ekologiczny. Celem środowiskowym będzie utrzymanie jej dobrego stanu ekologicznego oraz osiągnięcie i utrzymanie dobrego stanu chemicznego.

Dla obszarów chronionych występujących na terenie jednolitych części wód powierzchniowych celem jest osiągnięcie norm i celów wynikających z przepisów szczególnych, na podstawie których zostały one utworzone.

Jednolite części wód powierzchniowych Baryczka oraz Strug do Chmielnickiej Rzeki nie znajdują się w wykazie JCWP przeznaczonych do poboru wody na potrzeby zaopatrzenia ludności w wodę przeznaczoną do spożycia⁵. Wody te nie są przeznaczone do celów rekreacyjnych, w tym kąpieliskowych. W ich obrębie dotrzymane zostały wymagania dla obszarów narażonych na zanieczyszczenia związkami azotu pochodzącymi ze źródeł rolniczych.

Terytorium całej Polski znajduje się w zasięgu obszarów wrażliwych na eutrofizację wywołaną zanieczyszczeniami pochodzącymi ze źródeł komunalnych. Teren Zmiany Studium nie jest objęty Krajowym Programem Oczyszczania Ścieków Komunalnych.

Dla obszarów chronionych ze względu na ochronę gatunków lub siedlisk przyrodniczych, cele środowiskowe zawarte są w dokumencie tworzącym daną formę ochrony przyrody⁶. Według załącznika nr 3 do *Studium gospodarowania wodami na obszarze dorzecza Wisły*, w obrębie JCWP Baryczka

⁴ Raport o stanie środowiska w województwie podkarpackim w 2018 roku, WIOŚ, Biblioteka Monitoringu Środowiska 2019 r.

⁵ JCWP dostarczająca średnio powyżej 100 m³ na dobę.

⁶ Obszary Natury 2000, obszary chronionego krajobrazu, parki krajobrazowe, parki narodowe, rezerваты przyrody.



występuje 1 obszar chronionych tj. REZ788 Mójka (rezerwat przyrody). Na terenie JCWP Strug do Chmielnickiej Rzeki występują 2 obszary chronione: REZ788 Mójka oraz Nad Husowem PLH180025. Żaden z nich nie występuje w obszarze opracowania.

Omawiane jednolite części wód powierzchniowych **nie są zagrożone nieosiągnięciem celów środowiskowych**, wobec tego nie ma potrzeby przyjmowania dla nich ewentualnych derogacji.

Teren położony w miejscowości Nozdrzec znajduje się w obrębie jednolitej części wód podziemnych (JCWPd) nr 154 (PLGW2000154), a teren położony w miejscowości Wesoła znajduje się w obrębie dwóch jednolitych części wód podziemnych (JCWPd) nr 152 (PLGW2000152) i nr 154 (PLGW2000154). Charakteryzują się one dobrym stanem ilościowym i jakościowym wód⁷, oraz nie są zagrożone ryzykiem nieosiągnięcia celów środowiskowych.

Ocena stanu chemicznego została sporządzona w oparciu o wartości progowe elementów fizykochemicznych określających stan chemiczny wód podziemnych odpowiadających warunkom osiągnięcia dobrego stanu chemicznego⁸. Określa parametry zanieczyszczeń, skażeń wód podziemnych.

Ocena stanu ilościowego została opracowana na podstawie analizy porównawczej wielkości dostępnych do zagospodarowania zasobów wód podziemnych ze średnim wieloletnim poborem rzeczywistym z ujęć JCWPd. Stan ilościowy przedstawia wpływ poboru wody na części wód podziemnych.

Zgodnie z art. 4 Ramowej Dyrektywy Wodnej oraz z art. 38e ust. 1 ustawy – Prawo wodne⁹ celem środowiskowym dla JCWPd jest:

- zapobieganie dopływowi lub ograniczanie wprowadzania zanieczyszczeń do wód podziemnych,
- zapobieganie pogarszaniu oraz poprawa ich stanu,
- ochrona i podejmowanie działań naprawczych, a także zapewnianie równowagi między poborem a zasilaniem tych wód tak, aby osiągnąć ich dobry stan.

Tak, więc celem środowiskowym dla JCWPd 152 i 154 jest utrzymanie dobrego stanu ilościowego i chemicznego. Dobry stan ilościowy oznacza, że dostępne do zagospodarowania zasoby są wyższe niż średni wieloletni pobór rzeczywisty z ujęć wód podziemnych. Należy również wykluczyć działalność człowieka powodującą wahania zwierciadła wód podziemnych. Dobry stan chemiczny wód podziemnych oznacza uzyskanie I, II lub III klasy jakości wód.

Na terenie objętym opracowaniem nie są wyznaczone obszary ochrony dla wód podziemnych ujmowanych na potrzeby zaopatrzenia ludności w wodę przeznaczoną do spożycia.

5.3. Wskazanie terenów, które ze względu na planowany sposób zagospodarowania będą mieć wpływ na cele środowiskowe jednolitych części wód

Ustalenia zawarte w projekcie Zmiany Studium nie przewidują rozwiązań mających znaczący wpływ na cele środowiskowe.

Przedstawione w projekcie Zmiany Studium zapisy dotyczące zagospodarowania przestrzennego nie stanowią zagrożenia dla osiągnięcia celów środowiskowych.

5.4. Identyfikacja oddziaływań dopuszczonych rozwiązań w projekcie Zmiany Studium mających wpływ na cele środowiskowe

Nie zidentyfikowano oddziaływania ustaleń zmiany Studium mających wpływ na osiągnięcie celów środowiskowych.

5.5. Ocena wpływu realizacji ustaleń projektu Zmiany Studium na wskazane cele środowiskowe

Na etapie prowadzenia prac budowlanych w obrębie terenów znajdujących się w miejscowości Nozdrzec nie przewiduje się negatywnego wpływu na wody powierzchniowe i podziemne (gruntowe) na etapie funkcjonowania zabudowy mieszkaniowej jednorodzinnej (1MN), ale jest możliwy negatywny wpływ na wody w czasie trwania robót budowlanych i będzie on krótkotrwały, ograniczony do czasu trwania robót. Ponadto na utworzonych miejscach parkingowych może dojść do losowego zdarzenia polegającego na np. niekontrolowanym wycieku paliwa.

Na etapie funkcjonowania planowanych inwestycji nie przewiduje się znaczącego oddziaływania na cele środowiskowe określone dla wód.

Na etapie prowadzenia prac budowlanych w miejscowości Wesoła, na wyznaczonych terenach obsługi produkcji w gospodarstwie rolnym, hodowlanym, ogrodnictwym (1RU, 2RU, 3RU), terenach

⁷ Dobry stan jednolitej części wód podziemnych oznacza osiągnięcie przez nią co najmniej dobrego stanu ilościowego oraz dobrego stanu chemicznego.

⁸ Według rozporządzenia z dnia 23 lipca 2008 r. w sprawie kryteriów i sposobu oceny stanu wód podziemnych (Dz. U. Nr 143, poz. 896)

⁹ Dz. U. z 2016 r. poz. 352 ze zm.



obiektów produkcyjnych, składów i magazynów (1P), terenach komunikacji – drogi publicznej (1KD-D), przewiduje się negatywny wpływ na wody powierzchniowe i podziemne (gruntowe), krótkotrwały, ograniczony do czasu trwania robót.

Obszar przeznaczony na tereny zieleni wysokiej (1ZW) będzie korzystnie oddziaływać na stan wód. Wyznaczone tereny rolnicze (1R) użytkowane zgodnie z kodeksem dobrych praktyk nie będą stanowić zagrożenia dla osiągnięcia celów środowiskowych. W przypadku terenów 1T nie przewiduje się oddziaływań, ponieważ obiekt już istnieje.

Ustalenia zasad obsługi w zakresie infrastruktury technicznej dotyczącej gospodarki wodnej spełniają warunki ochrony dla obszarów wrażliwych na eutrofizację wywołaną zanieczyszczeniami pochodzącymi ze źródeł komunalnych i przemysłowych. Zasady w zakresie infrastruktury technicznej dotyczącej gospodarki wodnej powinny być uszczegółowione na dalszym etapie opracowania i dostosowane do specyfiki planu miejscowego.

5.6. Wskazanie środków minimalizujących zidentyfikowane oddziaływania

Prace budowlane należy prowadzić w sposób zapewniający prawidłowe utrzymanie stosunków wodnych i wykluczający przenikanie zanieczyszczeń do wód gruntowych.

Dla terenów obsługi produkcji w gospodarstwie rolnym, hodowlanym, ogrodnictwie (1RU, 2RU, 3RU) oraz dla terenów zabudowy mieszkaniowej jednorodzinnej 1MN przyjmuje się minimum 20% powierzchni biologicznie czynnej. Dla terenów obiektów produkcyjnych, składów i magazynów (1P) wyznacza się w Zmianie Studium minimum 10% powierzchni biologicznie czynnej. Na terenach komunikacji – drogi publicznej (1KD-D) zakazuje się odprowadzanie wód opadowych do kanalizacji deszczowej lub odbiornika bez wstępnego ich podczyszczenia

Należy zastosować w zakresie zaopatrzenia w ciepło rozwiązania pozwalające minimalizować „niską emisję” zanieczyszczeń do powietrza, np. poprzez preferowanie wysokosprawnych, zautomatyzowanych źródeł ciepła w kotłowniach lokalnych oraz indywidualnych systemach grzewczych. Zmniejszenie zanieczyszczenia powietrza i emisji na powierzchnię ziemi i wód wpłynie w sposób pośredni na lepszą jakość wód.

Korzystny oddziaływanie na stan wód będzie mieć również realizacja ustaleń w zakresie gospodarki odpadami, zgodna z zasadami przyjętymi na terenie gminy Nozdrzec

Ponadto należy wprowadzić działania wynikające z *Studium gospodarowania wodami na obszarze dorzecza Wisły* dla JCWP polegające na konieczności porządkowania systemu gospodarki ściekowej oraz realizacji *Krajowego Programu Oczyszczania Ścieków Komunalnych*.

6. Analiza i ocena istniejących problemów ochrony środowiska istotnych z punktu widzenia realizacji projektu Zmiany Studium, w szczególności dotyczące obszarów podlegających ochronie na podstawie przepisów ustawy o ochronie przyrody

Kierunki zagospodarowania określone w projekcie Zmiany Studium nie naruszają przestrzennie terenów parków narodowych, rezerwatów przyrody, parków krajobrazowych, obszarów chronionego krajobrazu, użytków ekologicznych, stanowisk dokumentacyjnych, zespołów przyrodniczo-krajobrazowych, obszarów Natura 2000.

Obecne problemy ochrony środowiska:

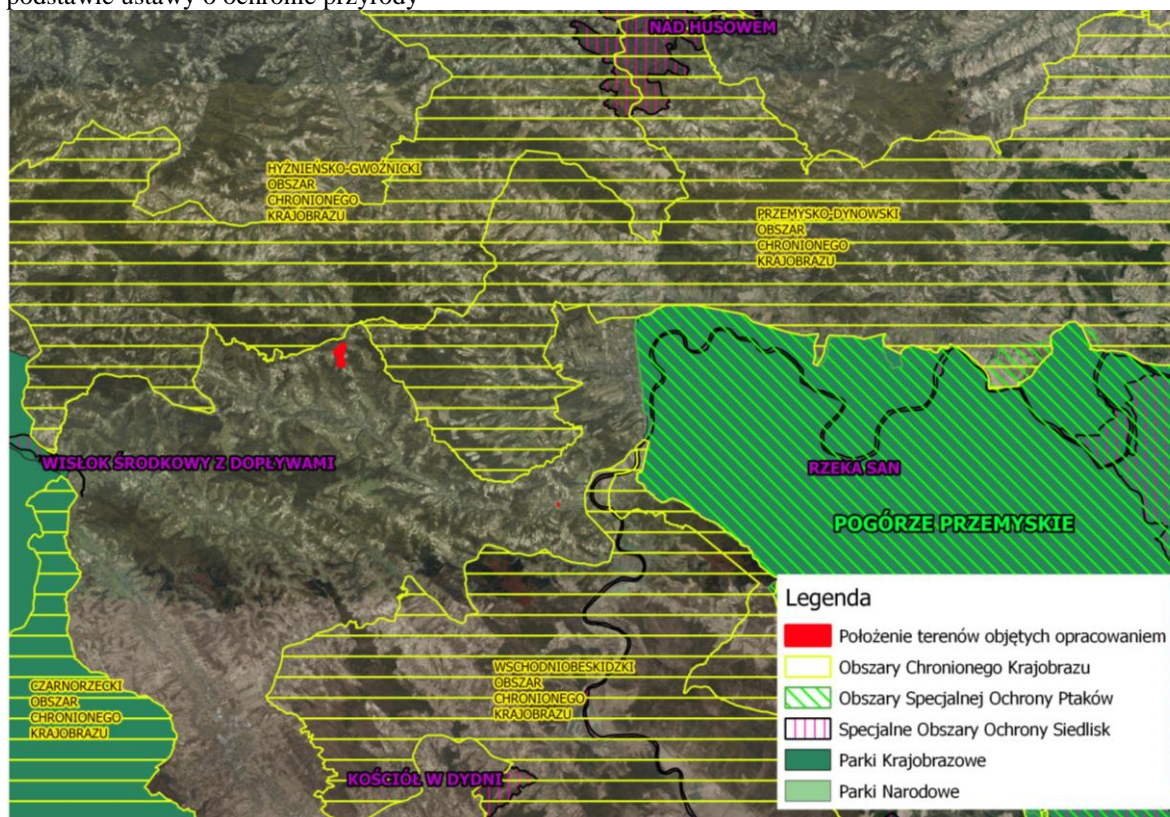
- działki nie są podłączone do kanalizacji sanitarnej zakończonej oczyszczalnią ścieków,
- brak podłączenia do zbiorczych systemów zaopatrzenia w ciepło,
- brak urządzonych terenów zieleni wiejskiej.

Stwierdzono, że potencjalnie negatywne oddziaływanie na środowisko mogą być związane z:

- zwiększeniem ilości wytwarzanych odpadów, w tym odpadów,
- zwiększeniem ilości wytwarzanych ścieków, w tym przemysłowych (1P i możliwe, że również 1RU, 2RU, 3RU),
- zwiększeniem emisji zanieczyszczeń komunikacyjnych, w czasie budowy poszczególnych przedsięwzięć,
- zniszczeniem zieleni w miejscu lokalizowania poszczególnych obiektów,
- zmniejszeniem powierzchni biologicznie czynnej w miejscu lokalizacji obiektów.



Rysunek 7. Położenie terenów objętych projektem Zmiany Studium względem obszarów chronionych na podstawie ustawy o ochronie przyrody



6.1. Identyfikacja, analiza i ocena oddziaływań generowanych zapisami projektu Zmiany Studium na zasoby, twory i składniki przyrody, a także cele ochrony przyrody wymienione w art. 2 ustawy z dnia 16 kwietnia 2004 roku o ochronie przyrody

Obszar objęty projektem Zmiany Studium znajduje się w miejscowościach Nozdrzec i Wesoła. Tereny te położone są poza obszarami chronionymi wyznaczonymi na podstawie ustawy o ochronie przyrody.

Ochrona przyrody, zgodnie z art. 2 ust 1 ustawy o ochronie przyrody, polega na zachowaniu, zrównoważonym użytkowaniu oraz odnawianiu zasobów, tworów i składników przyrody:

- **dziko występujących roślin, zwierząt i grzybów** – w projekcie Zmiany Studium zostały wyznaczone tereny zieleni wysokiej 1ZW. Sugeruje się, aby w obrębie tych terenów utrzymywać zieleń wysoką z dopuszczeniem niskiej oraz uzupełniać zieleń w dostosowaniu do warunków siedliskowych. Sugeruje się również, aby urządzać tereny zieleni w obrębie terenów 1P;
- **roślin, zwierząt i grzybów objętych ochroną gatunkową** – w obszarze objętym projektem Zmiany Studium, a przeznaczonych pod obiektu produkcyjne, składy, magazyny (1P), tereny infrastruktury technicznej (1T), obiekty produkcji w gospodarstwie rolnym, hodowlanym, ogrodniczym (1RU, 2RU, 3RU) nie stwierdzono występowania roślin, zwierząt i grzybów objętych ochroną gatunkową;
- **zwierząt prowadzących wędrowny tryb życia** – w projekcie Zmiany Studium zostały wyznaczone tereny zieleni wysokiej 1ZW. Sugeruje się, aby w obrębie tych terenów utrzymywać zieleń wysoką z dopuszczeniem niskiej oraz uzupełniać zieleń w dostosowaniu do warunków siedliskowych. Sugeruje się również, aby wyznaczać inne tereny zieleni, zwłaszcza w obrębie terenów 1P. Tereny te mogą stanowić osłonę dla przemieszczających się zwierząt, a także miejsce żerowania;
- **siedlisk przyrodniczych** – tereny objęte projektem Zmian Studium są w części przekształcone (zabudowa zagrodowa, zabudowa zakładu produkcyjnego, droga, maszt telefonii komórkowej - miejscowość Wesoła, zabudowa mieszkaniowa - miejscowość Nozdrzec). Tereny o dużych walorach przyrodniczych zostały przeznaczone pod zieleń (1ZW). W obrębie terenów zieleni zostaną zachowane siedliska przyrodnicze. Zapisy projektu Zmiany Studium ustalają, że należy wyznaczać inne tereny zieleni, zwłaszcza w sąsiedztwie w miejscach sąsiadujących z obszarami lasów, zadrzewień i zakrzewień;



- **siedlisk zagrożonych wyginięciem, rzadkich i chronionych gatunków roślin, zwierząt i grzybów** – w obrębie terenu objętego projektem Zmiany Studium nie stwierdzono występowania siedlisk zagrożonych wyginięciem, rzadkich i chronionych gatunków roślin, zwierząt i grzybów,
- **tworów przyrody żywej i nieożywionej oraz kopalnych szczątków roślin i zwierząt** – w obszarze objętym projektem Zmiany Studium nie występują pomniki przyrody żywej i nieożywionej, a także kopalne szczątki roślin i zwierząt,
- **krajobrazu** – dla zachowania walorów krajobrazowych w projekcie Zmiany Studium zostały wyznaczone m.in. tereny zieleni wysokiej (1ZW). Dla terenów przeznaczonych pod zainwestowanie w miejscowym planie powinny być ustalone zostały zasady obsługi komunikacyjnej, urządzania terenów i standardów kształtowania zabudowy. Stosowanie tych zasad spowoduje podniesienie walorów krajobrazowych tych terenów,
- **zieleni w miastach i wsiach** – w obszarze objętym projektem Zmiany Studium nie występują tereny zieleni wiejskiej,
- **zadrzewień** – w obrębie terenów objętych projektem Zmiany Studium znajdują się zadrzewienia, a w ich obrębie wyznaczone zostały tereny zieleni wysokiej 1ZW, pojedyncze zadrzewienia znajdują się w obrębie terenów 1RU, 2RU, 3RU, są to głównie sady i drzewa w obrębie gospodarstw rolniczych. Zadrzewienia znajdują się również wzdłuż drogi 1KD-D. Niewielkie grupy zadrzewień można spotkać również w obrębie terenów 1P, i w przypadku rozbudowy zakładu należy tak umieszczać obiekty, aby maksymalnie ograniczyć ewentualne straty w zadrzewieniach. Należy zaznaczyć, że ustalenia projektu Zmiany Studium nie zakładają likwidacji zadrzewień. W obrębie terenów 1MN znajdują się nasadzenia drzew wzdłuż ogrodzenia.

Zgodnie z art. 2, ust. 2 ustawy o ochronie przyrody celem ochrony przyrody jest:

- **utrzymanie procesów ekologicznych i stabilności ekosystemów** – nie przewiduje się, aby w wyniku realizacji kierunków zagospodarowania określonych w projekcie Zmiany Studium nie zostały utrzymane procesy ekologiczne i stabilność ekosystemów, ponieważ zostały wyznaczone tereny zieleni wysokiej (1ZW), tereny rolnicze (1R). W obrębie terenów zieleni zostaną zachowane siedliska przyrodnicze. Zapisy projektu Zmiany Studium ustalają, że należy wyznaczać inne tereny zieleni, zwłaszcza w sąsiedztwie w miejscach sąsiadujących z obszarami lasów, zadrzewień i zakrzaczeń;
- **zachowanie dziedzictwa geologicznego i paleontologicznego** – w obszarach objętych projektem Zmiany Studium nie występują elementy geologiczne i paleontologiczne,
- **zapewnienie ciągłości istnienia gatunków roślin, zwierząt i grzybów, wraz z ich siedliskami, przez ich utrzymywanie lub przywracanie do właściwego stanu ochrony** – nie przewiduje się, aby w wyniku realizacji kierunków zagospodarowania terenów zgodnie z projektem Zmiany Studium nie została zapewniona ciągłość istnienia gatunków roślin, zwierząt i grzybów, zostały wyznaczone tereny różnego rodzaju zieleni, wyznaczono tereny rolnicze, a w obrębie terenów 1RU, 2RU, 3RU, 1P, 1MN wyznaczono minimalną powierzchnię terenów, jaka powinna pozostać biologicznie czynna,
- **ochrona walorów krajobrazowych, zieleni w miastach i wsiach oraz zadrzewień** – dla zachowania walorów krajobrazowych w projekcie Zmiany Studium zostały wyznaczone m.in. tereny zieleni wysokiej (1ZW) oraz wskazano na możliwość wprowadzania zieleni izolacyjnej, szczególnie w miejscach sąsiadujących z obszarami lasów, zadrzewień i zakrzaczeń. W projekcie miejscowego Studium zagospodarowania przestrzennego dla terenów przeznaczonych pod zainwestowanie należy ustalić szczegółowe zasady obsługi komunikacyjnej, urządzania terenów i standardów kształtowania zabudowy. Stosowanie tych zasad spowoduje podniesienie walorów krajobrazowych tych terenów. Obecnie w obrębie terenów objętych projektem Zmiany Studium nie ma urządzonych terenów zieleni wiejskiej,
- **utrzymywanie lub przywracanie do właściwego stanu ochrony siedlisk przyrodniczych, a także pozostałych zasobów, tworów i składników przyrody** – tereny objęte projektem Zmiany Studium są w części przekształcone (zabudowa zagrodowa, zabudowa zakładu produkcyjnego, droga, maszt telefonii komórkowej - Wesoła, zabudowa mieszkaniowa - Nozdrzec). Tereny o dużych walorach przyrodniczych zostały przeznaczone pod zielen. W obrębie terenów zieleni zostaną zachowane siedliska przyrodnicze. Sugeruje się, aby w obrębie terenów 1ZW na etapie planu miejscowego wprowadzić zapis dotyczący utrzymania



zieleni wysokiej z dopuszczeniem niskiej oraz uzupełniać zieleń w dostosowaniu do warunków siedliskowych (IZW),

- kształtowanie właściwych postaw człowieka wobec przyrody przez edukację, informowanie i promocję w dziedzinie ochrony przyrody – nie jest przedmiotem ustaleń projektu Zmiany Studium.

6.2. Identyfikacja, analiza i ocena oddziaływań generowanych zapisami projektu Zmiany Studium na cele i przedmioty ochrony obszarów Natura 2000, integralność oraz spójność sieci Natura 2000, w szczególności na właściwy stan ochrony siedlisk przyrodniczych, gatunków i ich siedlisk będących przedmiotem ochrony tych obszarów

Tereny objęte projektem Zmiany Studium położone w miejscowościach: Nozdrzec i Wesola znajdują się poza obszarami Natura 2000.

W Tabeli 3 zawarto charakterystykę obszarów Natura 2000, sporządzoną w oparciu o Załącznik 3 *Studium zadań ochronnych dla obszaru Natura 2000 Rzeki San PLH180007*¹⁰.

Rysunek 8. Położenie terenów objętych projektem Zmiany Studium względem najbliższych znajdujących się obszarów Natura 2000

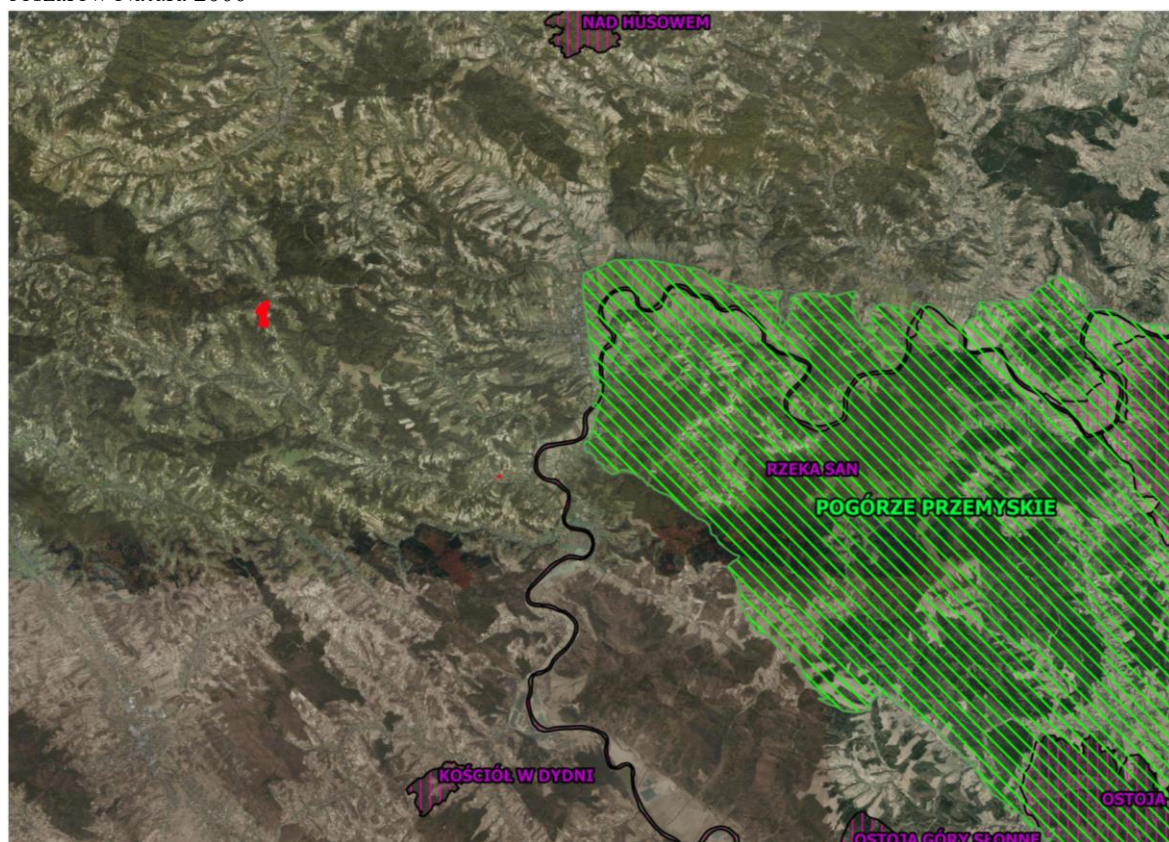


Tabela 3. Podstawowe dane dotyczące obszaru Natura 2000 Rzeki San PLH180007

Przedmiot ochrony obszaru Natura 2000	Zagrożenia		Oddziaływanie związane z realizacją ustaleń projektu Zmiany Studium
	Istniejące	Potencjalne	
1096 Minóg strumieniowy <i>Lampetra planeri</i>	C01.01: Wydobywanie piasku i żwiru		Nie będzie prowadzone – brak oddziaływań.
	D01: Drogi, szosy		Według projektu Zmiany Studium nie będzie realizacji dróg, szos o dużym natężeniu ruchu – w obrębie terenów objętych projektem Zmiany Studium znajdują się fragmenty istniejących dróg – brak oddziaływań znaczących.
	E01.03: Zabudowa rozproszona		Projekt Zmiany Studium nie wprowadza zabudowy rozproszonej. Tereny objęte projektem Zmiany Studium znajdują się w sąsiedztwie istniejącej zabudowy oraz obejmują część już istniejącej zabudowy – brak oddziaływań znaczących.
	E03: Odpady, ścieki		Docelowo ścieki będą odprowadzane do oczyszczalni ścieków, a gospodarka odpadami będzie odbywać się zgodnie z zasadami przyjętymi na terenie gminy Nozdrzec – brak oddziaływań znaczących.

¹⁰ Dz. Urz. Woj. Podkarpackiego z 2014 r., poz. 2160.



Prognoza oddziaływania na środowisk

	E03.01: Pozbywanie się odpadów z gospodarstw domowych		Według projektu Zmiany Studium gospodarka odpadami będzie się odbywać zgodnie z zasadami przyjętymi na terenie gminy Nozdrzec – brak oddziaływań znaczących.
	H01: Zanieczyszczenie wód		Projekt Zmiany Studium określa zasady odprowadzania ścieków (docelowo do oczyszczalni ścieków) – brak oddziaływań znaczących.
	J02.06.06: Pobór wód powierzchniowych przez hydroenergię		Projekt Zmiany Studium nie zakłada poboru wód powierzchniowych przez hydroenergię – brak oddziaływań.
	J02.12: Tamy, wały, sztuczne plaże – ogólnie		Projekt Zmiany Studium nie przeznaczają terenów pod tamy, wały, sztuczne plaże - brak oddziaływań.
1124 (6144) Kielb białopletwy <i>Gobio albipinnatus</i>	C01.01: Wydobywanie piasku i żwiru		Nie będzie prowadzone - brak oddziaływań.
	D01: Drogi, szosy		Według projektu Zmiany Studium nie będzie realizacji dróg, szos o dużym natężeniu ruchu – w obrębie terenów objętych projektem Zmiany Studium znajdują się fragmenty istniejących dróg – brak oddziaływań znaczących.
	E01.03: Zabudowa rozproszona		Projekt Zmiany Studium nie wprowadza zabudowy rozproszonej. Tereny objęte projektem Zmiany Studium znajdują się w sąsiedztwie istniejącej zabudowy oraz obejmują część już istniejącej zabudowy – brak oddziaływań znaczących.
	E03: Odpady, ścieki		Docelowo ścieki będą odprowadzane do oczyszczalni ścieków, a gospodarka odpadami będzie odbywać się zgodnie z zasadami przyjętymi na terenie gminy Nozdrzec – brak oddziaływań znaczących.
	E03.01: Pozbywanie się odpadów z gospodarstw domowych		Według projektu Zmiany Studium gospodarka odpadami będzie się odbywać zgodnie z zasadami przyjętymi na terenie gminy Nozdrzec – brak oddziaływań znaczących.
	H01: Zanieczyszczenie wód		Projekt Zmiany Studium określa zasady odprowadzania ścieków (docelowo do oczyszczalni ścieków) – brak oddziaływań znaczących.
	F02.03: Wędkarstwo		Niezależne od ustaleń projektu Zmiany Studium – projekt Zmiany Studium nie obejmuje terenów rzeki San – brak oddziaływań.
	F03.02.03: Chwywanie, trucie, kłusownictwo		Nie jest zależne od projektu Zmiany Studium.
	J02.06.06: Pobór wód powierzchniowych przez hydroenergię		Projekt Zmiany Studium nie zakłada poboru wód powierzchniowych przez hydroenergię – brak oddziaływań.
	J02.12: Tamy, wały, sztuczne plaże – ogólnie		Projekt Zmiany Studium nie przeznaczają terenów pod tamy, wały, sztuczne plaże - brak oddziaływań.
1130 Boleń <i>Aspius aspius</i>	C01.01: Wydobywanie piasku i żwiru		Nie będzie prowadzone – brak oddziaływań.
	D01: Drogi, szosy		Według projektu Zmiany Studium nie będzie realizacji dróg, szos o dużym natężeniu ruchu – w obrębie terenów objętych projektem Zmiany Studium znajdują się fragmenty istniejących dróg – brak oddziaływań znaczących.
	E01.03: Zabudowa rozproszona		Projekt Zmiany Studium nie wprowadza zabudowy rozproszonej. Tereny objęte projektem Zmiany Studium znajdują się w sąsiedztwie istniejącej zabudowy oraz obejmują część już istniejącej zabudowy – brak oddziaływań znaczących.
	E03: Odpady, ścieki		Docelowo ścieki będą odprowadzane do oczyszczalni ścieków, a gospodarka odpadami będzie odbywać się zgodnie z zasadami przyjętymi na terenie gminy Nozdrzec – brak oddziaływań znaczących.
	E03.01: Pozbywanie się odpadów z gospodarstw domowych		Według projektu Zmiany Studium gospodarka odpadami będzie się odbywać zgodnie z zasadami przyjętymi na terenie gminy Nozdrzec – brak oddziaływań znaczących.
	H01: Zanieczyszczenie wód		Projekt Zmiany Studium określa zasady odprowadzania ścieków (docelowo do oczyszczalni ścieków) – brak oddziaływań znaczących.
	F02.03: Wędkarstwo		Niezależne od projektu Zmiany Studium - projekt Zmiany Studium nie obejmuje terenów rzeki San – brak oddziaływań.
	F03.02.03: Chwywanie, trucie, kłusownictwo		Nie jest zależne od projektu Zmiany Studium.
	J02.06.06: Pobór wód powierzchniowych przez hydroenergię		Projekt Zmiany Studium nie zakłada poboru wód powierzchniowych przez hydroenergię – brak oddziaływań.
	J02.12: Tamy, wały, sztuczne plaże – ogólnie		Projekt Zmiany Studium nie przeznaczają terenów pod tamy, wały, sztuczne plaże - brak oddziaływań.
1163 Głowacz białopletwy <i>Cottus gobio</i>	C01.01: Wydobywanie piasku i żwiru		Nie będzie prowadzone – brak oddziaływań.
	D01: Drogi, szosy		Według projektu Zmiany Studium nie będzie realizacji dróg, szos o dużym natężeniu ruchu – w obrębie terenów objętych projektem Zmiany Studium znajdują się fragmenty istniejących dróg – brak oddziaływań znaczących.
	E01.03: Zabudowa rozproszona		Projekt Zmiany Studium nie wprowadza zabudowy rozproszonej. Tereny objęte projektem Zmiany Studium znajdują się w sąsiedztwie istniejącej zabudowy oraz obejmują część już istniejącej zabudowy – brak oddziaływań znaczących.



Prognoza oddziaływania na środowisk

	E03: Odpady, ścieki		Docelowo ścieki będą odprowadzane do oczyszczalni ścieków, a gospodarka odpadami będzie odbywać się zgodnie z zasadami przyjętymi na terenie gminy Nozdrzec – brak oddziaływań znaczących.
	E03.01: Pozbywanie się odpadów z gospodarstw domowych		Według projektu Zmiany Studium gospodarka odpadami będzie się odbywać zgodnie z zasadami przyjętymi na terenie gminy Nozdrzec – brak oddziaływań znaczących.
	H01: Zanieczyszczenie wód		Projekt Zmiany Studium określa zasady odprowadzania ścieków (docelowo do oczyszczalni ścieków) – brak oddziaływań znaczących.
	J02.06.06: Pobór wód powierzchniowych przez hydroenergię		Projekt Zmiany Studium nie zakłada poboru wód powierzchniowych przez hydroenergię – brak oddziaływań.
	J02.12: Tamy, wały, sztuczne plaże – ogólnie		Projekt Zmiany Studium nie przeznaczają terenów pod tamy, wały, sztuczne plaże - brak oddziaływań.
2511 (6143) Kiełb Kesslera <i>Gobio kessleri</i>	C01.01: Wydobywanie piasku i żwiru		Nie będzie prowadzone – brak oddziaływań.
	D01: Drogi, szosy		Według projektu Zmiany Studium nie będzie realizacji dróg, szos o dużym natężeniu ruchu – w obrębie terenów objętych projektem Zmiany Studium znajdują się fragmenty istniejących dróg – brak oddziaływań znaczących.
	E01.03: Zabudowa rozproszona		Projekt Zmiany Studium nie wprowadza zabudowy rozproszonej. Tereny objęte projektem Zmiany Studium znajdują się w sąsiedztwie istniejącej zabudowy oraz obejmują część już istniejącej zabudowy – brak oddziaływań znaczących.
	E03: Odpady, ścieki		Docelowo ścieki będą odprowadzane do oczyszczalni ścieków, a gospodarka odpadami będzie odbywać się zgodnie z zasadami przyjętymi na terenie gminy Nozdrzec – brak oddziaływań znaczących.
	E03.01: Pozbywanie się odpadów z gospodarstw domowych		Według projektu Zmiany Studium gospodarka odpadami będzie się odbywać zgodnie z zasadami przyjętymi na terenie gminy Nozdrzec – brak oddziaływań znaczących.
	H01: Zanieczyszczenie wód		Projekt Zmiany Studium określa zasady odprowadzania ścieków (docelowo do oczyszczalni ścieków) – brak oddziaływań znaczących.
	J02.06.06: Pobór wód powierzchniowych przez hydroenergię		Projekt Zmiany Studium nie zakłada poboru wód powierzchniowych przez hydroenergię – brak oddziaływań.
	J02.12: Tamy, wały, sztuczne plaże – ogólnie		Projekt Zmiany Studium nie przeznaczają terenów pod tamy, wały, sztuczne plaże - brak oddziaływań.
		F02.03: Wędkarstwo	Niezależne od projektu Zmiany Studium - projekt Zmiany Studium nie obejmuje terenów rzeki San – brak oddziaływań.
		F03.02.03: Chwytnie, trucie, kłusownictwo	Nie jest zależne od projektu Zmiany Studium.
5094 Brzanka <i>Barbus peloponnesus</i>	C01.01: Wydobywanie piasku i żwiru		Nie będzie prowadzone – brak oddziaływań.
	D01: Drogi, szosy		Według projektu Zmiany Studium nie będzie realizacji dróg, szos o dużym natężeniu ruchu – w obrębie terenów objętych projektem Zmiany Studium znajdują się fragmenty istniejących dróg – brak oddziaływań znaczących.
	E01.03: Zabudowa rozproszona		Projekt Zmiany Studium nie wprowadza zabudowy rozproszonej. Tereny objęte projektem Zmiany Studium znajdują się w sąsiedztwie istniejącej zabudowy oraz obejmują część już istniejącej zabudowy – brak oddziaływań znaczących.
	E03: Odpady, ścieki		Docelowo ścieki będą odprowadzane do oczyszczalni ścieków, a gospodarka odpadami będzie odbywać się zgodnie z zasadami przyjętymi na terenie gminy Nozdrzec – brak oddziaływań znaczących.
	E03.01: Pozbywanie się odpadów z gospodarstw domowych		Według projektu Zmiany Studium gospodarka odpadami będzie się odbywać zgodnie z zasadami przyjętymi na terenie gminy Nozdrzec – brak oddziaływań znaczących.
	H01: Zanieczyszczenie wód		Projekt Zmiany Studium określa zasady odprowadzania ścieków (docelowo do oczyszczalni ścieków) – brak oddziaływań znaczących.
	F02.03: Wędkarstwo		Niezależne od projektu Zmiany Studium - projekt Zmiany Studium nie obejmuje terenów rzeki San – brak oddziaływań.
	F03.02.03: Chwytnie, trucie, kłusownictwo		Nie jest zależne od projektu Zmiany Studium.
	J02.06.06: Pobór wód powierzchniowych przez hydroenergię		Projekt Zmiany Studium nie zakłada poboru wód powierzchniowych przez hydroenergię – brak oddziaływań.
	J02.12: Tamy, wały, sztuczne plaże – ogólnie		Projekt Zmiany Studium nie przeznaczają terenów pod tamy, wały, sztuczne plaże - brak oddziaływań



1032 Skójska gruboskorupowa <i>Unia crassus</i>	C01.01: Wydobywanie piasku i żwiru		Nie będzie prowadzone – brak oddziaływań.
	D01: Drogi, szosy		Według projektu Zmiany Studium nie będzie realizacji dróg, szos o dużym natężeniu ruchu – w obrębie terenów objętych projektem Zmiany Studium znajdują się fragmenty istniejących dróg – brak oddziaływań znaczących.
	E01.03: Zabudowa rozproszona		Projekt Zmiany Studium nie wprowadza zabudowy rozproszonej. Tereny objęte projektem Zmiany Studium znajdują się w sąsiedztwie istniejącej zabudowy oraz obejmują część już istniejącej zabudowy – brak oddziaływań znaczących.
	E03: Odpady, ścieki		Docelowo ścieki będą odprowadzane do oczyszczalni ścieków, a gospodarka odpadami będzie odbywać się zgodnie z zasadami przyjętymi na terenie gminy Nozdrzec – brak oddziaływań znaczących.
	E03.01: Pozbywanie się odpadów z gospodarstw domowych		Według projektu Zmiany Studium gospodarka odpadami będzie się odbywać zgodnie z zasadami przyjętymi na terenie gminy Nozdrzec – brak oddziaływań znaczących.
	H01: Zanieczyszczenie wód		Projekt Zmiany Studium określa zasady odprowadzania ścieków (docelowo do oczyszczalni ścieków) – brak oddziaływań znaczących.
	J02.06.06: Pobór wód powierzchniowych przez hydroenergię		Projekt Zmiany Studium nie zakłada poboru wód powierzchniowych przez hydroenergię – brak oddziaływań.
	J02.12: Tamy, wały, sztuczne plaże – ogólnie		Projekt Zmiany Studium nie przeznaczają terenów pod tamy, wały, sztuczne plaże - brak oddziaływań.
		E01.03: Zabudowa rozproszona	Projekt Zmiany Studium nie wprowadza zabudowy rozproszonej. Tereny objęte projektem Zmiany Studium znajdują się w sąsiedztwie istniejącej zabudowy oraz obejmują część już istniejącej zabudowy – brak oddziaływań znaczących.
		F02.03: Wędkarstwo	Niezależne od projektu Zmiany Studium - projekt Zmiany Studium nie obejmuje terenów rzeki San – brak oddziaływań.

Poniżej zidentyfikowano przewidywane oddziaływania generowane w wyniku realizacji nowego zainwestowania oraz przeanalizowano ich wpływ na cele, przedmiot ochrony i integralność najbliższej położonego obszaru Natura 2000 Rzeka San PLH180007 w zależności od:

- rodzaju oddziaływania (bezpośrednie, pośrednie, wtórne, skumulowane);
- trwałości ich występowania (krótkoterminowe, średnioterminowe, długoterminowe, stałe, chwilowe).

Identyfikacji i analizy wpływu dokonano łącznie dla dwóch etapów – etapu budowy i etapu eksploatacji.

Przewiduje się, iż oddziaływania generowane przez realizację ustaleń projektu Zmiany Studium, które potencjalnie mogą wpływać na cele ochrony ww. obszaru chronionego będą następujące:

- mogą wystąpić na niewielką skalę oddziaływania pośrednie (mało znaczące), krótkoterminowe, odwracalne, stałe związane z emisją zanieczyszczeń pochodzących z ogrzewania obiektów, możliwe do ograniczenia poprzez stosowanie ekologicznych źródeł energii cieplnej. Niekorzystne oddziaływania będą związane z wytwarzaniem ścieków (możliwe do ograniczenia poprzez wyposażenie w system odbioru i unieszkodliwiania ścieków – docelowo ścieki będą kierowane do oczyszczalni ścieków), mało znaczące;
- nie wystąpią oddziaływania bezpośrednie ze względu na położenie terenów objętych projektem Zmiany Studium w odległości około 1,2 km od najbliższego obszaru Natura 2000 Rzeka San PLH180007.

Ocena przewidywanych oddziaływań na cele i przedmiot ochrony oraz integralność obszaru Natura 2000 Rzeka San PLH180007

Na potrzeby oceny wpływu na cele i przedmiot ochrony oraz integralność i spójność obszaru Natura 2000 zastosowano kryteria określające na ile utrzymany zostanie korzystny status ochrony obszaru chronionego.

Analizowano i oceniono czy i w jakim stopniu projektowane nowe przeznaczenie terenów i wynikające z jego realizacji oddziaływanie:

- zmniejszy zasięg siedlisk podlegających ochronie,
- zachowane zostaną specyficzne struktury i funkcje oraz typowe siedliska gatunków chronionych,
- zmniejszy się liczebność gatunków chronionych,
- ograniczony zostanie zasięg ich występowania,
- zapewniona zostanie wystarczająco duża powierzchnia siedlisk dla bytowania gatunków chronionych.



Możliwe oddziaływanie na cele i przedmiot ochrony oraz integralność i spójność obszarów Natura 2000 określano, jako:

- **oddziaływanie pozytywne** – oddziaływanie bezpośrednio związane z ochroną obszaru Natura 2000 lub wynikające z tej ochrony,
- **oddziaływanie neutralne** – wpływ nieznaczący, oddziaływanie niepowodujące negatywnych oddziaływań dla właściwego stanu ochrony,
- **oddziaływanie znacząco negatywne** – istotny wpływ negatywny, oddziaływanie powodujące zagrożenia dla właściwego stanu ochrony.

W odniesieniu do celów i przedmiotów ochrony obszaru Natura 2000 Rzeki San PLH180007 nie przewiduje się oddziaływań pozytywnych. Nie przewiduje się również oddziaływań znacząco negatywnych ze względu na:

- położenie terenów objętych projektem Zmiany Studium poza obszarem Natura 2000 (najbliższa odległość to 1,2 km), z czego wynika brak oddziaływań bezpośrednich powodujących utratę chronionych siedlisk przyrodniczych, czy ich fragmentację;
- przewidywane pośrednie oddziaływania na obszar Natura 2000 nie powodujące naruszenia standardów poszczególnych elementów środowiska w obrębie obszaru Natura 2000 Rzeki San PLH180007 (oddziaływania neutralne, brak znaczących oddziaływań);
- przewidywany miejscowy zasięg oddziaływań nie wykraczający poza tereny zainwestowania;
- projektowane wyposażenie w infrastrukturę techniczną zapewniającą minimalizację potencjalnego negatywnego wpływu na wody powierzchniowe i podziemne (docelowo odprowadzenie ścieków do oczyszczalni ścieków);
- brak znaczących oddziaływań na siedliska przyrodnicze i gatunki zwierząt oraz ich siedliska chronione w obrębie obszaru Natura 2000 Rzeki San PLH180007.

Przewiduje się, iż oddziaływania na cele i przedmiot ochrony obszaru Natura 2000 Rzeki San PLH180007 będą miały charakter neutralny, stąd nie należy spodziewać się zagrożeń dla jego **integralności**, rozumianej jako spójność czynników strukturalnych i funkcjonalnych warunkujących zrównoważone trwanie populacji gatunków i siedlisk przyrodniczych, będących celem ochrony obszaru. Realizacja projektu Zmiany Studium nie spowoduje zaburzeń w funkcjonowaniu obszaru Natura 2000.

Nie przewiduje się znaczących negatywnych oddziaływań dla przedmiotów ochrony obszaru Natura 2000 Rzeki San PLH180007. Projektowane docelowe odprowadzanie ścieków do oczyszczalni ścieków nie spowoduje pogorszenia jakości wód w rzece San (siedlisku bytowania chronionych gatunków ryb), ani degradacji chronionych siedlisk przyrodniczych, w tym siedlisk priorytetowych (siedlisk bytowania chronionych gatunków ssaków związanych ze środowiskiem wodnym). Zainwestowanie terenów, które są już w części zabudowane zgodnie z projektem Zmiany Studium (zabudowa zagrodowa z możliwością lokalizacji zabudowy usługowej, fragmenty pasów drogowych istniejących dróg, maszt telefonii komórkowej, zakład przetwórstwa drzewnego) nie ograniczy szczególnie ważnych terytoriów bytowania i żerowania chronionej ornitofauny. Liczba ewentualnych nowych zabudowań nie spowoduje znaczącego zwiększenia emisji zanieczyszczeń do powietrza (należy stosować rozwiązania ograniczające emisję niską. W związku z realizacją ustaleń projektu Zmiany Studium nie należy spodziewać się powstania tendencji bezpośredniej śmiertelności czy ograniczenia populacji poszczególnych gatunków chronionych w obszarze Natura 2000, w tym gatunków o niekorzystnym statusie w Europie.

Ocena przewidywanych oddziaływań na spójność obszarów Natura 2000

Nie przewiduje się znaczących negatywnych oddziaływań dla spójności obszaru Natura 2000 Rzeki San PLH180007 z innymi obszarami Natura 2000. Spójność obszaru Natura 2000 Rzeki San PLH180007 z innymi obszarami Natura 2000 jest realizowana przede wszystkim poprzez dolinę rzeki San. Realizacja nowego zainwestowania nie spowoduje przerywania ciągłości lokalnych powiązań przyrodniczych ważnych dla gatunków chronionych w obrębie ww. obszaru.

6.3. Analiza zgodności projektu Zmiany Studium z planem zadań ochronnych dla obszaru Natura 2000 Rzeki San PLH180007

W PZO obszaru Natura 2000 Rzeki San PLH18007 w Załączniku 4 zostały wyszczególnione przedmioty ochrony oraz cele działań ochronnych. Jak wynika z zapisów celem działań ochronnych jest:

- utrzymanie ciągłości rzeki – ustalenia projektu Zmiany Studium nie dotyczą terenów rzeki San, nie będzie ingerencji w koryto, ciągłość rzeki zostanie zachowana;



- zachowanie miejsc dogodnych do tarła (żwirowe, naturalne odcinki rzeki, w tym zachowanie odsypisk bocznych i śródkorytowych, wysp wraz z porastającą roślinnością) – najbliższe położone są tereny w miejscowości Nozdrzec, które znajdują się w odległości około 1,2 km od granicy obszaru Natura 2000 Rzeka San PLH180007. Nie dojdzie do likwidacji miejsc dogodnych dla tarła;
- uzupełnienie stanu wiedzy o występowaniu gatunków w obszarze – nie jest przedmiotem projektu Zmiany Studium.

W PZO obszaru Natura 2000 Rzeka San PLH18007 w Załączniku 6 znajdują się wskazania do zmian w istniejących studiach uwarunkowań i kierunków zagospodarowania gminy Nozdrzec i dotyczą zbiornika „Niewistka-Dynów”. Projekt Zmiany Studium nie dotyczy tego przedsięwzięcia.

Załącznik nr 6
do zarządzenia
Regionalnego Dyrektora
Ochrony Środowiska w Rzeszowie

Wskazania do zmian w istniejących studiach uwarunkowań i kierunków zagospodarowania przestrzennego gmin, miejscowych planach zagospodarowania przestrzennego, planach zagospodarowania przestrzennego województw dotyczące eliminacji lub ograniczenia zagrożeń wewnętrznych lub zewnętrznych, jeżeli są niezbędne dla utrzymania lub odtworzenia właściwego stanu ochrony gatunków zwierząt, dla których ochrony wyznaczono obszar Natura 2000.

Lp.	Nazwa dokumentu	Wskazanie do zmiany
1.	Plan Zagospodarowania Przestrzennego województwa podkarpackiego (uchwała Sejmiku Województwa Podkarpackiego Nr XLVIII/522/02 z dnia 30 sierpnia 2002 r.)	W przypadku aktualizacji, w prognozie oddziaływania na środowisko należy zwrócić szczególną uwagę na negatywny wpływ na przedmioty ochrony, potencjalnej budowy zbiorników „Krasieczyn” i „Niewistka-Dynów”. Z punktu widzenia osiągnięcia właściwego stanu ochrony przedmiotów ochrony w Obszarze plan powinien wykluczyć możliwość ich budowy.
2.	Studium uwarunkowań i kierunków zagospodarowania przestrzennego Gminy Dynów (uchwała nr XIII/124/99 Rady Gminy Dynów z dnia 25.11.1999 r.)	W przypadku aktualizacji, w prognozie oddziaływania na środowisko należy zwrócić szczególną uwagę na negatywny wpływ na przedmioty ochrony, potencjalnej budowy zbiornika „Krasieczyn”. Z punktu widzenia osiągnięcia właściwego stanu ochrony przedmiotów ochrony w Obszarze Studium powinno wykluczyć możliwość jego budowy.
3.	Studium uwarunkowań i kierunków zagospodarowania przestrzennego Gminy Nozdrzec i strategii rozwoju Gminy Nozdrzec (uchwała nr XIV/102/99 Rady Gminy Nozdrzec z dnia 26 października 1999 r.)	W przypadku aktualizacji, w prognozie oddziaływania na środowisko należy zwrócić szczególną uwagę na negatywny wpływ na przedmioty ochrony, potencjalnej budowy zbiornika „Niewistka-Dynów”. Z punktu widzenia osiągnięcia właściwego stanu ochrony przedmiotów ochrony w Obszarze Studium powinno wykluczyć możliwość jego budowy.
4.	Miejscowy Plan Zagospodarowania Przestrzennego „Śródmieście I” miasto Przemysł (uchwała nr 120/2010 Rady Miejskiej w Przemyslu z dnia 24 czerwca 2010 r.)	W przypadku zmiany planu należy uzupełnić zapis w brzmieniu „dopuszcza się lokalizację budowli hydrotechnicznych” o zapis „nie mających znacząco negatywnego wpływu na obszar Natura 2000”.
5.	Studium uwarunkowań i kierunków zagospodarowania przestrzennego Gminy Sanok (uchwała Nr XXXV/227/98 Rady Gminy Sanok z dnia 16.05.1998 r.)	W przypadku aktualizacji, w prognozie oddziaływania na środowisko należy zwrócić szczególną uwagę na negatywny wpływ na przedmioty ochrony, potencjalnej budowy zbiornika „Niewistka-Dynów”. Z punktu widzenia osiągnięcia właściwego stanu ochrony przedmiotów ochrony w Obszarze Studium powinno wykluczyć możliwość jego budowy.
6.	Studium uwarunkowań i kierunków zagospodarowania a Przestrzennego Gminy Dubiecko (uchwała Rady Gminy w Dubiecku Nr 137/XIV/1999 z dnia 28 grudnia 1999 r.) Studium uwarunkowań i kierunków zagospodarowania przestrzennego Miasta Dynów (uchwała nr XXXXI/260/02 Rady	1. W przypadku aktualizacji studiów, w zakresie powizecznego i szczególnego korzystania z wód (pozyskania kruszywa z rzeki San) należy wykonać strategiczną ocenę wpływu na obszar Natura 2000. Ocena taka powinna obejmować kompleksowo swym zakresem obszar Natura 2000, tj. odnosić się do wszystkich potencjalnych miejsc pozyskiwania kruszywa oraz dopuszczalnych jego ilości. Nie powinno się analizować skutków tego rodzaju działań w aspekcie lokalnym tj. np. na poziomie jednej gminy. Powyższa ocena powinna być wykonana

6.4. Wnioskowanie, czy ustalenia projektu Zmiany Studium nie spowodują działań wymienionych w art. 33, ust. 1 ustawy o ochronie przyrody oraz czy nie zachodzą przesłanki zawarte w art. 34 ww. ustawy

W art. 33 ust.1 ustawy z dnia 16 kwietnia 2004 roku o ochronie przyrody znajdują się m.in. takie zapisy:

- Zabrania się, z zastrzeżeniem art. 34, podejmowania działań mogących, osobno lub w połączeniu z innymi działaniami, **znacząco negatywnie oddziaływać na cele ochrony obszaru Natura 2000**, w tym w szczególności:
 - pogorszyć stan siedlisk przyrodniczych lub siedlisk gatunków roślin i zwierząt, dla których ochrony wyznaczono obszar Natura 2000 lub
 - wpłynąć negatywnie na gatunki, dla których ochrony został wyznaczony obszar Natura 2000, lub
 - pogorszyć integralność obszaru Natura 2000 lub jego powiązania z innymi obszarami.

Ponadto projekty polityk, strategii, planów i programów oraz zmian do takich dokumentów, a także planowane przedsięwzięcia, które mogą znacząco oddziaływać na obszar Natura 2000, a które nie są bezpośrednio związane z ochroną obszaru Natura 2000 lub obszarów, o których mowa w ust. 2, lub nie wynikają z tej ochrony, wymagają przeprowadzenia odpowiedniej oceny oddziaływania na zasadach określonych w ustawie z dnia 3 października 2008 r. o udostępnianiu informacji o środowisku i jego ochronie, udziale społeczeństwa w ochronie środowiska oraz o ocenach oddziaływania na środowisko.

Projekt Zmiany Studium nie wprowadza takich form zagospodarowania przestrzennego, które w znaczący sposób mogą pogorszyć stan siedlisk przyrodniczych oraz siedlisk gatunków roślin i zwierząt, a także w znaczący sposób mogą wpłynąć negatywnie na obszary Natura 2000, ponieważ:



- w obrębie terenów objętych projektem Zmiany Studium przeznaczonych pod zainwestowanie nie stwierdzono priorytetowych siedlisk przyrodniczych,
- przez tereny objęte projektem Zmiany Studium, nie przebiegają szlaki migracji dużych zwierząt,
- tereny objęte projektem Zmiany Studium znajdują się poza obszarami chronionymi na podstawie ustawy o ochronie przyrody, w tym poza obszarami Natura 2000,
- zostały wyznaczone tereny zieleni gwarantujące swobodne przemieszczanie się zwierząt,
- wyznaczono tereny zieleni 1ZW oraz tereny rolnicze 1R.

W związku z powyższym oraz z związku z analizami wcześniej przeprowadzonymi stwierdza się, że zmiany wprowadzone projektem Zmiany Studium nie będą powodować znaczących negatywnych zmian w środowisku przyrodniczym i projektowane zagospodarowanie nie kwalifikuje się do działań wymienionych w art. 33, ust.1 ustawy o ochronie przyrody.

7. Opis wpływu przewidywanego zagospodarowania na krajobraz

W wyniku realizacji kierunków zagospodarowania określonych w projekcie Zmiany Studium nie przewiduje się znaczących zmian w obecnym krajobrazie. Tereny objęte projektem Zmiany Studium są już w części zabudowane - istnieje maszt telefonii komórkowej (1T), istnieją zabudowania zagrodowe w obrębie terenów 1RU, 2RU i 3RU, istnieje zabudowa produkcyjna na części terenów 1P, istnieje również droga 1KD-D i zabudowa mieszkaniowa jednorodzinna 1MN w miejscowości Nozdrzec. Część terenów przeznaczonych pod obiekty obsługi produkcji w gospodarstwie rolnym, hodowlanym, ogrodniczym (1RU, 2RU i 3RU) oraz pod obiekty produkcyjne, składy i magazyny (1P) nie jest zabudowana. Ewentualna zabudowa zostanie zrealizowana w sąsiedztwie terenów zabudowanych. Obecny krajobraz terenów objętych projektem Zmiany Studium zostanie w części przekształcony. W projekcie Studium miejscowego powinny być określone m.in. obsługi komunikacyjnej, urządzenia terenów i standardów kształtowania zabudowy poszczególnych terenów Studium, co wprowadzi ład przestrzenny. Na etapie Studium miejscowego powinny być również ustalone zasady obsługi komunikacyjnej, urządzenia terenów i standardów kształtowania zabudowy m.in. w zakresie maksymalnej i minimalnej intensywności zabudowy, wielkości powierzchni zabudowy do powierzchni terenu, udziału terenów biologicznie czynnych, nieprzekraczalnej linii zabudowy, maksymalnej wysokości obiektów, rodzajów dachu, okien, co zapewni zachowanie ładu przestrzennego. Wyznaczenie terenów zieleni izolacyjnej 1ZW korzystnie będzie wpływać na walory krajobrazowe.

Jak wynika z powyższego realizacja kierunków zagospodarowania określonych w projekcie Zmiany Studium wprowadza ład przestrzenny na terenach objętych opracowaniem, co w konsekwencji podniesie walory krajobrazowe tych terenów.

8. Opis przewidywanego oddziaływania projektu Zmiany Studium na klimat oraz wskazanie działań, które będą sprzyjały adaptacji do zmian klimatu

Oddziaływanie na klimat zaliczane jest do oddziaływań skumulowanych. W wyniku realizacji kierunków zagospodarowania projektu Zmiany Studium, zmiany klimatu nie będą znaczące i odczuwalne dla ludzi.

Do działań łagodzących zmiany klimatu należy zaliczyć:

- sposób ogrzewania budynków na bazie rozwiązań pozwalających minimalizować „niską emisję” zanieczyszczeń do powietrza (np. poprzez zastosowanie wysokosprawnych, zautomatyzowanych źródeł ciepła, w kotłowniach lokalnych oraz indywidualnych systemach grzewczych),
- określenie udziału terenów biologicznie czynnych na poziomie min. 20% powierzchni działki przeznaczonej pod **tereny** obsługi produkcji w gospodarstwie rolnym, hodowlanym, ogrodniczym (1RU, 2RU, 3RU - Wesola, 1MN - Nozdrzec),
- określenie udziału terenów biologicznie czynnych na poziomie min. 10% powierzchni działki przeznaczonej pod tereny obiektów produkcyjnych, składów i magazynów (1P),
- wyznaczenie terenów pod ewentualne zainwestowanie z dala od wysokich elementów (maszt 1T),
- wyznaczenie terenów różnego rodzaju zieleni (1ZW).

Adaptacja do zmian klimatu:

- zapewnienie zapotrzebowania na wodę,
- wyznaczenie terenów przeznaczonych pod zainwestowanie poza zasięgiem obszaru szczególnego zagrożenia powodzią,



- rozwiązanie problemów gospodarki ściekowej,
- zapewnienie dojazdu do terenów objętych projektem Zmiany Studium, które mogą być wykorzystane przez służby ratownicze.

9. Analiza czy i w jaki sposób planowane wskazanie danego rodzaju zagospodarowania, wpłynie/nie wpłynie na dotrzymanie norm akustycznych na terenie objętym projektem Zmiany Studium i w jego sąsiedztwie oraz ocena wpływu terenów sąsiadujących na klimat akustyczny terenu objętego projektem Zmiany Studium i dotrzymanie norm akustycznych

Jakość klimatu akustycznego zależy od funkcji i przeznaczenia terenu zgodnie z Rozporządzeniem Ministra Środowiska w sprawie dopuszczalnych poziomów hałasu w środowisku (Dz. U. z 2014 r., poz. 112). Zgodnie z ww. rozporządzeniem w Tabeli 4 przedstawiono dopuszczalne poziomy hałasu w środowisku powodowanego przez poszczególne grupy źródeł hałasu z wyłączeniem hałasu powodowanego przez starty, lądowania i przeloty statków powietrznych oraz linie elektroenergetyczne.

Tabela 4. Dopuszczalne poziomy Hałasu w środowisku powodowanego przez poszczególne grupy źródeł hałasu z wyłączeniem hałasu powodowanego przez starty, lądowania i przeloty statków powietrznych oraz linie elektroenergetyczne

Lp.	Rodzaj terenu	Dopuszczalny długookresowy średni poziom dźwięku A w dB			
		Drogi lub linie kolejowe ¹⁾		Pozostałe obiekty i działalność będąca źródłem hałasu	
		L_{DWN} przedział czasu odniesienia równy wszystkim dobom w roku	L_N przedział czasu odniesienia równy wszystkim porom nocy	L_{DWN} przedział czasu odniesienia równy wszystkim dobom w roku	L_N przedział czasu odniesienia równy wszystkim porom nocy
1	a) Strefa ochronna „A” uzdrowiska b) Tereny szpitali poza miastem	50	45	45	40
2	a) Tereny zabudowy mieszkaniowej jednorodzinnej b) Tereny zabudowy związanej ze stałym lub czasowym pobytem dzieci i młodzieży c) Tereny domów opieki społecznej d) Tereny szpitali w miastach	64	59	50	40
3	a) Tereny zabudowy mieszkaniowej wielorodzinnej i zamieszkania zbiorowego b) Tereny zabudowy zagrodowej c) Tereny rekreacyjno-wypoczynkowe d) Tereny mieszkaniowo-usługowe	68	59	55	45
4	Tereny w strefie śródmiejskiej miast powyżej 100 tys. mieszkańców ²⁾	70	65	55	45

Ustalenia projektu Zmiany Studium ustalają następujące przeznaczenie terenów:

- rolniczych: 1R;
- obsługi produkcji w gospodarstwie rolnym, hodowlanym, ogrodniczym: 1RU, 2RU, 3RU;
- obiektów produkcyjnych, składów i magazynów: 1P;
- zieleni wysokiej: 1ZW;
- komunikacji – drogi publicznej: 1KD-D;
- infrastruktury technicznej – istniejących urządzeń telekomunikacyjnych: 1T,
- zabudowy mieszkaniowej jednorodzinnej 1MN (miejscowość Nozdrzec).

Zgodnie z obowiązującymi przepisami wymagane jest zachowanie standardów akustycznych, określonych dla terenów chronionych pod względem akustycznym tj. terenów wymienionych w Tabeli 4 w pkt. 2 i 3 czyli: zabudowa mieszkaniowa jednorodzinna (Nozdrzec) i zabudowa zagrodowa w miejscowości Wesółka.



Przewiduje się, iż zamierzenia inwestycyjne przedstawione w projekcie Zmiany Studium nie będą generować hałasu skutkującego istotnym pogorszeniem klimatu akustycznego i niedotrzymywaniem norm akustycznych na terenach zabudowy zagrodowej, niemniej na etapie opracowywania Studium miejscowego należy wprowadzić zapis dotyczący zakazu lokalizacji przedsięwzięć emitujących hałas przekraczający wartości dopuszczalne (w porze dziennej 55dB, w porze nocnej 45dB), określone w przepisach odrębnych z zakresu ochrony środowiska oraz mogących powodować stałe lub okresowe uciążliwości dla funkcji terenów oznaczonych na rysunku Studium symbolami: RM, jako terenów przeznaczonych pod zabudowę zagrodową (dotyczy miejscowości Wesola).

W przypadku hałasu komunikacyjnego głównymi czynnikami mającymi wpływ jego poziom są: natężenie ruchu, udział transportu ciężkiego w strumieniu pojazdów, stan techniczny pojazdów, stan techniczny nawierzchni dróg i organizacja ruchu. Przekroczenia standardów akustycznych występują najczęściej w centrach miast, obszarach skupiających różnego rodzaju usługi oraz w sąsiedztwie dróg prowadzących ruch tranzytowy o znacznym natężeniu. Tereny objęte projektem Zmiany Studium znajdują się w bezpośrednim sąsiedztwie dróg o niezbyt dużym natężeniu ruchu, a przez teren objęty znajdujący się w miejscowości Wesola przebiega droga publiczna prowadząca do terenów istniejącej zabudowy zagrodowej i do terenów istniejącego drzewnego zakładu produkcyjnego.

Zagospodarowanie terenu w sposób określony w projekcie Zmiany Studium w postaci obsługi produkcji w gospodarstwie rolnym, hodowlanym, ogrodnictwie: 1RU, 2RU, 3RU, obiektów produkcyjnych, składów i magazynów: 1P w bezpośrednim sąsiedztwie drogi 1KD-D nie spowoduje znaczącego zwiększenia natężenia ruchu, z wyjątkiem etapu budowy poszczególnych przedsięwzięć.

Na etapie opracowania planów miejscowych należy wyznaczyć nieprzekraczalną linię zabudowy dla obiektów budowlanych od istniejących i ewentualnie projektowanych dróg. Ustalenia takie mają pozytywny wpływ na dotrzymanie norm akustycznych na analizowanych terenach.

Biorąc pod uwagę obecne zainwestowanie terenów znajdujących się w sąsiedztwie terenów objętych projektem Zmiany Studium, obecne zainwestowanie terenów objętych opracowaniem (zabudowa zagrodowa, zabudowa produkcyjna zakładu drzewnego), projektowane zagospodarowanie terenów nie prognozuje się znaczącego wzrostu emisji hałasu do środowiska na terenach objętych projektem Zmiany Studium oraz w ich sąsiedztwie. Prognozuje się, że normy akustyczne, związane z realizacją kierunków zagospodarowania określonych w projekcie Zmiany Studium, na terenach zabudowy zagrodowej znajdującej się w sąsiedztwie terenów objętych projektem Zmiany Studium w miejscowości Wesola będą zachowane pod warunkiem konsekwentnej realizacji ustaleń projektu Zmiany Studium i wprowadzonego, na etapie konstruowania projektu Studium miejscowego, zakazu lokalizacji przedsięwzięć emitujących hałas przekraczający wartości dopuszczalne (w porze dziennej 55dB, w porze nocnej 45dB), określone w przepisach odrębnych z zakresu ochrony środowiska oraz mogących powodować stałe lub okresowe uciążliwości dla funkcji terenów oznaczonych na rysunku Studium symbolami: RM, jako terenów przeznaczonych pod zabudowę zagrodową.

Obecnie nie jest znany zasięg hałasu komunikacyjnego emitowanego przez pojazdy poruszające się po drodze dojazdowej czy po ewentualnych drogach wewnętrznych dopuszczonych do realizacji ustaleniami projektu Zmiany Studium (niektóre drogi wewnętrzne dopiero zostaną zrealizowane), niemniej jednak na drodze dojazdowej ruch samochodów nie jest duży, należy zatem założyć, że część terenów objętych projektem Zmiany Studium znajdująca się najbliżej dróg może być narażona na oddziaływanie hałasu komunikacyjnego. Należy zaznaczyć, że tereny 1RU, 2RU, 3RU, 1P, 1T, 1R, 1ZW nie są terenami chronionymi pod względem akustycznym.

Jeżeli w przyszłości, w terenach objętych projektem Zmiany Studium lub terenach sąsiednich będą prowadzone badania hałasu komunikacyjnego i zostaną stwierdzone przekroczenia dopuszczalnych norm, to należy podjąć działania ograniczające emisję hałasu do środowiska.

Należy zaznaczyć, że na całym terenie objęty projektem Zmiany Studium obowiązuje zakaz lokalizacji przedsięwzięć emitujących hałas przekraczający wartości dopuszczalne (w porze dziennej 55dB, w porze nocnej 45dB).

Zagospodarowanie terenów w postaci zabudowy mieszkaniowej jednorodzinnej (1MN) nie spowoduje znaczącego zwiększenia natężenia ruchu, będzie to przede wszystkim ruch samochodów osobowych, związany z dojazdem do miejsca zamieszkania). Na etapie budowy poszczególnych obiektów należy się spodziewać ruchu samochodów ciężarowych.

Tereny obiektów produkcyjnych, składów i magazynów: 1P oraz obsługi produkcji w gospodarstwie rolnym, hodowlanym, ogrodnictwie: 1RU, 2RU, 3RU nie są chronione akustycznie.



Prognozuje się, że realizacja kierunków zagospodarowania nie spowoduje przekroczeń dopuszczalnych norm hałasu na terenach objętych projektem Zmiany Studium jak i na terenach z nimi sąsiadujących.

Jeżeli w przyszłości będą prowadzone badania hałasu, w tym hałasu komunikacyjnego, i zostaną stwierdzone przekroczenia dopuszczalnych norm, to należy podjąć działania ograniczające emisję hałasu do środowiska.

Ograniczenie emisji hałasu komunikacyjnego może odbywać się poprzez:

- realizację dróg o nawierzchniach pochłaniających hałas,
- nasadzeniem roślinności wzdłuż ogrodzeń (żywoploty),
- zastosowaniem okien dźwiękochłonnych (w przypadku, gdy odpowiednie badania wykażą, że normy hałasu komunikacyjnego są przekroczone),
- kontrolowania emisji hałasu na terenach 1P, przy czym czynności produkcyjne emitujące hałas należy wykonywać w odpowiednio przygotowanych pomieszczeniach.

10. Cele ochrony środowiska ustanowione na szczeblu międzynarodowym, wspólnotowym i krajowym istotnych z punktu widzenia projektu Zmiany Studium oraz sposoby, w jakich te cele i inne problemy ochrony środowiska zostały uwzględnione podczas opracowywania projektu Zmiany Studium

Cele ochrony środowiska ustanowione na szczeblu międzynarodowym:

- Konwencja o różnorodności biologicznej, ratyfikowana w 1996 roku;
- Konwencja o ochronie dzikiej europejskiej fauny i flory oraz jej siedlisk (Konwencja Berneńska), ratyfikowana w 1995 roku.

Cele ochrony środowiska ustanowione na szczeblu wspólnotowym:

- Dyrektywa Rady 79/409/EWG z dnia 2 kwietnia 1979 roku w sprawie ochrony dzikiego ptactwa,
- Dyrektywa Rady 92/43/EWG z dnia 21 maja 1992 roku w sprawie ochrony siedlisk przyrodniczych oraz dzikiej fauny i flory.

Cele ochrony środowiska ustanowione na szczeblu krajowym:

- Konstytucja Rzeczypospolitej Polskiej przyjęta w 1997 roku zapewnia ochronę środowiska człowieka kierując się zasadą zrównoważonego rozwoju,
- Polska 2025 Długookresowa Strategia Trwałego i Zrównoważonego Rozwoju;
- II Polityka Ekologiczna,
- Ustawa Prawo ochrony środowiska.

Dokumenty regionalne:

- Strategia Rozwoju Województwa – Podkarpackie 2020,
- Plan Zagospodarowania Przestrzennego Województwa Podkarpackiego – Perspektywa 2030.

Cele ochrony środowiska ustanowione na szczeblu krajowym stają się wytycznymi, które są uwzględniane w programach wojewódzkich, strategiach wojewódzkich oraz innych opracowaniach studialnych.

Cele ochrony środowiska znalazły swoje odzwierciedlenie w projekcie Zmiany Studium, przy czym zostały dostosowane do jego skali oraz specyfiki.

Sposoby uwzględnienia celów ochrony środowiska w projekcie Zmiany Studium zostały przedstawione w Tabeli 5.

Tabela 5. Sposoby uwzględnienia celów ochrony środowiska podczas opracowywania projektu Zmiany Studium

Lp.	Cele ochrony środowiska	Kierunki rozwoju przyjęte w projekcie Zmiany Studium
1.	Ochrona wód i efektywne wykorzystanie zasobów wodnych	<ul style="list-style-type: none"> – W zakresie zaopatrzenia w wodę: z sieci wodociągowej lub pobór wody z własnych ujęć. – W zakresie odprowadzania i unieszkodliwiania ścieków bytowych i przemysłowych - docelowo w oczyszczalni ścieków. – Ustalono, że prowadzenie gospodarki odpadami odbywać się będzie w oparciu o zasady obowiązujące na terenie gminy Nozdrzec, gospodarkę odpadami powstającymi w wyniku prowadzonej działalności gospodarczej i usługowej należy prowadzić w oparciu o przepisy szczególne w tym zakresie.
2.	Gospodarka odpadami	<ul style="list-style-type: none"> – Ustalono, że prowadzenie gospodarki odpadami odbywać się będzie w oparciu o zasady obowiązujące na terenie gminy Nozdrzec, gospodarkę odpadami powstającymi w wyniku prowadzonej działalności gospodarczej i usługowej należy prowadzić w oparciu o przepisy szczególne w tym zakresie.



3.	Ochrona powietrza i klimatu	<ul style="list-style-type: none"> – Ustalono, że prowadzenie gospodarki odpadami odbywać się będzie w oparciu o zasady obowiązujące na terenie gminy Nozdrzec, gospodarkę odpadami powstającymi w wyniku prowadzonej działalności gospodarczej i usługowej należy prowadzić w oparciu o przepisy szczególne w tym zakresie. – W zakresie ogrzewania: zaopatrzenie w ciepło budynków mieszkalnych i budynków usługowych o małej powierzchni odbywa się za pomocą małych wbudowanych kotłowni opalanych węglem, gazem lub innym paliwem – proponuje się nośniki energii niepowodujące zanieczyszczenia środowiska.
4.	Ochrona przed hałasem	– Zgodnie z obowiązującymi przepisami w tym zakresie.
5.	Ochrona powierzchni ziemi	<ul style="list-style-type: none"> – Określono udział terenów biologicznie czynnych. – Tereny pod zainwestowanie zostały wyznaczone w sąsiedztwie istniejącej zabudowy oraz w sąsiedztwie terenów przeznaczonych pod zabudowę w dokumentach planistycznych.
6.	Ochrona przed promieniowaniem elektromagnetycznym	– Ochrona przed promieniowaniem elektromagnetycznym związanym z obiektami elektroenergetycznymi i telekomunikacyjnymi – zgodnie z przepisami odrębnymi.
7.	Ochrona zasobów kopalin	– Na terenach objętych projektem Zmiany Studium nie będzie się prowadzić eksploatacji kopalin.
8.	Różnorodność biologiczna i krajobraz	<ul style="list-style-type: none"> – Określono udział terenów biologicznie czynnych. – Wyznaczono tereny zieleni 1ZW oraz dopuszczono realizację zieleni izolacyjnej w terenach 1P i 1RU szczególnie w miejscach sąsiadujących z obszarami lasów, zadrzewień i zakrzewień.
9.	Ochrona zasobów kulturowych	W obrębie terenów objętych projektem Zmiany Studium nie ma obiektów zabytkowych.

11. Analiza i ocena przewidywanych znaczących oddziaływań na cele i przedmiot ochrony obszarów Natura 2000 oraz ich integralność, a także na środowisko, a w szczególności na: różnorodność biologiczną, ludzi, zwierzęta, rośliny, wodę, powietrze, powierzchnię ziemi, krajobraz, klimat, zasoby naturalne, zabytki, dobra materialne

Analizę i ocenę przewidywanych oddziaływań na środowisko projektowanych ustaleń projektu Zmiany Studium przeprowadzono identyfikując prawdopodobne skutki środowiskowe w zależności od:

- rodzaju oddziaływania (bezpośrednie, pośrednie, wtórne, skumulowane);
- trwałości ich występowania (krótkoterminowe, średnioterminowe, długoterminowe, stałe, chwilowe);
- zasięgu oddziaływania (lokalne – miejscowe, ponadlokalne).

Punktem odniesienia był istniejący stan środowiska, w obrębie terenów objętych projektem Zmiany Studium oraz w ich sąsiedztwie.

Analizowano, w jaki sposób realizacja kierunków zagospodarowania kreślonych w projekcie Zmiany Studium wpłynie na bioróżnorodność, ludzi, zwierzęta, rośliny, chronione siedliska przyrodnicze, gatunki chronione, wody, powietrze, klimat, powierzchnię ziemi, zasoby naturalne, zabytki, dziedzictwo kulturowe, dobra materialne.

W ocenie oddziaływania na środowisko, skutki środowiskowe określono, jako:

- **oddziaływanie pozytywne** – powodujące korzystne zmiany w środowisku, najczęściej wtórne, pojawiające się w dłuższym horyzoncie czasowym, prowadzące do poprawy wybranych elementów środowiska w wymiarze ponadlokalnym,
- **oddziaływanie neutralne** – brak wpływu tj. oddziaływanie niepowodujące odczuwalnych (mierzalnych) skutków w środowisku,
- **oddziaływanie negatywne** – oddziaływanie zauważalne, powodujące odczuwalne skutki środowiskowe, lecz niepowodujące przekroczeń standardów, istotnych zmian ilościowych i jakościowych, możliwe do ograniczenia,
- **oddziaływanie znacząco negatywne** – oddziaływanie powodujące zasadniczą zmianę określonych parametrów jakości środowiska, zagrożenia dla liczebności i bioróżnorodności gatunków, bariery dla migracji, zagrożenia dla obszarów przyrodniczo cennych.

Poniżej przedstawiono opisową analizę i ocenę przewidywanych skutków oddziaływania na poszczególne elementy środowiska, mogących być rezultatem realizacji kierunków zagospodarowania kreślonych w projekcie Zmiany. Podczas analiz i ocen uwzględniono działania prowadzące do minimalizacji potencjalnych negatywnych oddziaływań.

Powierzchnia ziemi, gleby

Realizacja zainwestowania określonego w projekcie Zmiany Studium spowoduje bezpośrednie, trwałe zajęcie gruntów. Realizacja zabudowy mieszkaniowej (1MN), obiektów produkcji



w gospodarstwie rolnym, hodowlanym, ogrodniczym (1RU, 2RU i 3RU) oraz obiektów produkcyjnych, składów i magazynów (1P) spowoduje częściowe zniszczenie warstwy glebowej w celu lokalizacji zabudowy kubaturowej, ewentualnych, koniecznych dróg wewnętrznych oraz innych powierzchni utwardzonych. Należy zaznaczyć, że w obrębie ww. terenów już istnieje część zabudowy, szczególnie w obrębie terenów 1P, w obrębie których funkcjonuje zakład przetwórstwa drzewnego (projekt Zmiany Studium wyznacza tereny, które umożliwią rozbudowę istniejącego zakładu). W obrębie terenów infrastruktury technicznej (1T), terenów rolniczych (1R), drogi publicznej (1KD-D) nie przewiduje się zmian, za wyjątkiem ewentualnej modernizacji drogi i realizacji zjazdów publicznych. W obrębie terenów zieleni wysokiej (1ZW) nie przewiduje się żadnych zmian (w obrębie tych terenów projekt Zmiany Studium dopuszcza uzupełnianie zieleni w dostosowaniu do warunków siedliskowych). Realizacja liniowych przedsięwzięć infrastrukturalnych, niezbędnych dla wyposażenia projektowanych obiektów (np. ewentualna rozbudowa sieci wodociągowej, kanalizacyjnej) spowoduje konieczność przemieszania mas gruntu. Praktycznie cały wykopany grunt zostanie wykorzystany na miejscu, do niwelacji wykopów.

Realizacja ustaleń projektu Zmiany Studium w zakresie nowego zainwestowania kubaturowego nie spowoduje znaczących, trwałych deformacji powierzchni terenu. Lokalna niwelacja terenów w celu umożliwienia wprowadzenia zabudowy obiektów produkcji w gospodarstwie rolnym, obiektów produkcyjnych, składów i magazynów będzie oddziaływaniem krótkotrwałym, występującym na etapie budowy. Przewiduje się: oddziaływania bezpośrednie, krótkoterminowe (na etapie budowy), długoterminowe (etap funkcjonowania), średnioterminowe, trwałe, lokalne, negatywne (rozumiane jako zauważalne, nie powodujące istotnych zmian ilościowych i jakościowych), brak oddziaływań znacząco negatywnych.

Wody powierzchniowe i podziemne

Realizacja projektu Zmiany Studium w zakresie nowego zainwestowania wiązać się będzie z powstaniem pewnej ilości ścieków bytowych i przemysłowych. Potencjalne zagrożenie dla jakości wód zostanie wyeliminowane w wyniku konsekwentnej realizacji przyjętych w obowiązującym Studium rozwiązań w zakresie odprowadzania ścieków (docelowo do oczyszczalni ścieków), a do czasu realizacji kanalizacji sanitarnej lub zbiorczej istnieje możliwość lokalizacji bezodpływowych zbiorników na nieczystości ciekłe, co będzie miało pozytywny wpływ na jakość wód powierzchniowych i podziemnych.

Istotne dla jakości wód powierzchniowych i podziemnych jest także wyznaczenie terenów zieleni wysokiej 1ZW. Tereny rolnicze (1R) użytkowane zgodnie z kodeksem dobrych praktyk nie będą stanowić zagrożenia dla jakości wód.

Prognozuje się, że na etapie prowadzenia prac budowlanych na wyznaczonych terenach: zabudowy mieszkaniowej (1MN), obsługi produkcji w gospodarstwie rolnym, hodowlanym, ogrodniczym (1RU, 2RU, 3RU), terenach obiektów produkcyjnych, składów i magazynów (1P), terenach komunikacji – drogi publicznej (1KD-D), przewiduje się negatywny wpływ na wody powierzchniowe i podziemne (gruntowe), krótkotrwały, ograniczony do czasu trwania robót.

Ocenia się, iż ustalenia obowiązującego Studium i projektu Zmiany Studium dotyczące zasad ochrony środowiska wodnego oraz zasad obsługi w zakresie unieszkodliwiania ścieków uwzględniają cele środowiskowe, określone w *Planie gospodarowania wodami na obszarze dorzecza Wisły* i zapewniają warunki realizacji zainwestowania, którego funkcjonowanie nie spowoduje pogorszenia stanu wód i nie będzie kolidować z procesem osiągnięcia celów środowiskowych (analizy przeprowadzone zostały w pkt. 5).

Przewiduje się: oddziaływania bezpośrednie (wytwarzanie ścieków), krótkotrwale (etap prowadzenia robót), długoterminowe (funkcjonowanie obiektów), trwałe, negatywne (rozumiane jako zauważalne, niepowodujące istotnych zmian jakościowych), pozytywne (wykorzystanie kanalizacji i oczyszczanie ścieków), brak oddziaływań znacząco negatywnych.

Powietrze atmosferyczne, klimat

W zakresie wpływu na powietrze atmosferyczne, realizacja projektu Zmiany Studium spowoduje zlokalizowanie nowych źródeł emisji zanieczyszczeń, związanych z wytwarzaniem energii cieplnej potrzebnej do ogrzania obiektów zabudowy mieszkaniowej (1MN), obiektów produkcji w gospodarstwie rolnym, hodowlanym, ogrodniczym (1RU, 2RU i 3RU) oraz obiektów produkcyjnych, składów i magazynów (1P). Głównymi źródłami emisji będą indywidualne systemy grzewcze i energetyczne w ww. Celem ograniczenia negatywnego wpływu emisji zanieczyszczeń na lokalne warunki aerosanitarne istotne jest stosowanie ekologicznych nośników energii ograniczających emisję



zanieczyszczeń do środowiska. Realizacja projektu Zmiany Studium w zakresie lokalnego układu komunikacyjnego nie powinna spowodować istotnego zwiększenia emisji zanieczyszczeń komunikacyjnych z uwagi na wprowadzenie ruchu związanego z obsługą zainwestowania terenów 1MN, 1P, 1RU, 2RU i 3RU. Obecnie odbywa się uch samochodów w obrębie terenów 1P - dojazd do terenów 1P odbywa się drogą 1KD-D.

W odniesieniu do powietrza atmosferycznego przewiduje się: oddziaływania bezpośrednie (emisja zanieczyszczeń z pochodzących z ogrzewnictwa, głównie w sezonie grzewczym i emisja zanieczyszczeń komunikacyjnych), długoterminowe, stałe, lokalne, negatywne (małoznaczące, rozumiane, jako zauważalne, nie powodujące na przedmiotowych terenach i w ich otoczeniu przekroczeń standardów jakości powietrza, określonych obowiązującymi przepisami), brak oddziaływań znacząco negatywnych. W odniesieniu do klimatu wystąpią mało istotne, długotrwałe, lokalne zmiany mikroklimatyczne, związane ze wzrostem emisji ciepła do atmosfery.

Środowisko biotyczne (flora, fauna), bioróżnorodność

Na terenach wykorzystywanych rolniczo, w znacznej części wolnych od zabudowy zostanie wprowadzona możliwość lokalizacji zabudowy mieszkaniowej jednorodzinnej (1MN), budynków gospodarczych, garażowych, magazynowych, wiat, budowli i miejsc parkingowych służących obiektom obsługi produkcji w gospodarstwie rolnym, hodowlanym, ogrodnictwym, z dopuszczeniem funkcji mieszkalnej służącej prowadzeniu nadzoru i dozoru w budynkach obsługi produkcji oraz zabudowy zagrodowej, jako towarzyszącej tym obiektom (1RU, 2RU i 3RU) oraz na części terenów (część terenów 1P to tereny istniejącego zakładu produkcyjnego) lokalizację budynków gospodarczych, garażowych, magazynów na płody rolne, silosów, suszarni, wiat, parkingu oraz miejsc parkingowych służących obiektom produkcyjnym, składom i magazynom. Spowoduje to bezpośrednie, lokalne oddziaływanie na przyrodę ożywioną wyrażające się zmniejszeniem powierzchni biologicznie czynnej. Jednak standardy urbanistyczne zawarte w projekcie Zmiany Studium odnośnie ustaleń szczegółowych, dotyczące zachowania powierzchni biologicznie czynnej w obrębie terenów 1MN, 1RU, 2RU, 3RU (min. 20%) oraz w obrębie terenów 1P (min. 10%) pozwoli na zachowanie większego udziału powierzchni niezainwestowanej. Wyznaczono również tereny zieleni wysokiej 1ZW, co pozwala na zabezpieczenie korzystnych warunków do bytowania fauny i flory. Wyznaczone zostały również tereny rolnicze (1R). Nie przewiduje się, aby realizacja nowego zainwestowania powodowała likwidację zadrzewień śródpolnych, ewentualnie do likwidacji pojedynczych drzew lub krzewów może dojść w obrębie terenów 1P. W obrębie terenów objętych projektem Zmiany Studium, a przeznaczonych pod lokalizację poszczególnych obiektów (tereny 1MN, 1RU, 2RU, 3RU i 1P) brak jest cennych zbiorowisk roślinnych, chronionych siedlisk przyrodniczych, udokumentowanych stanowisk chronionych gatunków fauny i flory. W obrębie terenów 1T nie przewiduje się prowadzenia żadnych prac budowlanych - obiekt istnieje.

W odniesieniu do środowiska biotycznego przewiduje się: oddziaływania bezpośrednie (uszczerplenie powierzchni biologicznie czynnej, małoznaczące pogorszenie warunków bytowania pospolitych gatunków fauny, głównie bezkręgowców i drobnych gryzoni oraz ograniczenie ich przestrzeni życiowej w obrębie terenów 1MN, 1RU, 2RU, 3RU, 1P), długoterminowe, trwałe, negatywne (małoznaczące, rozumiane, jako zauważalne), miejscowe, lokalne, brak oddziaływań znacząco negatywnych oraz pozytywne w obrębie terenów 1ZW i neutralne w obrębie terenów 1R i 1T. W przypadku 1KD-D neutralne, ale jeżeli dojdzie do modernizacji oddziaływanie może być negatywne rozumiane jako zauważalne, niepowodujące istotnych zmian jakościowych.

Krajobraz

W wyniku realizacji nowego zainwestowania nastąpi przekształcenie krajobrazu, ale tylko w tych miejscach, a których zostaną wybudowane nowe obiekty, ponieważ:

- w obrębie terenów 1RU, 2RU, 3RU część obiektów istnieje (zabudowa zagrodowa, a projekt Zmiany Studium dopuszcza lokalizację budynków gospodarczych, garażowych, magazynowych, wiat, budowli i miejsc parkingowych służących obiektom obsługi produkcji w gospodarstwie rolnym, hodowlanym, ogrodnictwym, oraz funkcję mieszkalaną służącą prowadzeniu nadzoru i dozoru w budynkach obsługi produkcji oraz zabudowę zagrodową, jako towarzyszącą tym obiektom),
- w obrębie terenów 1P (na części terenu funkcjonuje istniejący zakład produkcyjny, a projekt Zmiany Studium dopuszcza lokalizację budynków gospodarczych, garażowych, magazynów na płody rolne, silosów, suszarni, wiat, parkingu oraz miejsc parkingowych służących obiektom produkcyjnym, składom i magazynom),



- w obrębie terenów 1T nie będzie żadnych nowych obiektów, a maszt telefonii komórkowej istnieje,
- droga 1KD-D istnieje,
- tereny rolnicze 1R pozostaną w dotychczasowym użytkowaniu,
- tereny 1MN zostaną zabudowane zabudową mieszkaniową jednorodzinną, która powstanie w bezpośrednim sąsiedztwie terenów zabudowanych,
- tereny 1ZW pozostaną w dotychczasowym użytkowaniu, co korzystnie wpływa na walory krajobrazowe analizowanych terenów.

Projekt Zmiany Studium określa m.in. udział terenów biologicznie czynnych, wskazuje tereny pod poszczególne rodzaje zagospodarowania, a to zapewnia zachowanie ładu przestrzennego.

Oddziaływania realizacji projektu Zmiany Studium w odniesieniu do krajobrazu będą miały charakter bezpośredni, długoterminowy, trwały przy wypełnieniu warunków dotyczących ładu przestrzennego, form architektonicznych nie spowodują skutków znacząco negatywnych, a realizacja terenów różnego rodzaju zieleni podniesie walory krajobrazowe terenów objętych projektem Zmiany Studium.

Dziedzictwo kulturowe, zabytki

W związku z lokalizacją projektowanego zagospodarowania w obrębie terenów częściowo zagospodarowanych zgodnie z obowiązującym Studium, w części użytkowanych rolniczo i w bezpośrednim sąsiedztwie zabudowy współczesnej nie wystąpią kolizje przestrzenne z obiektami zabytkowymi i strefami konserwatorskimi.

Na terenach objętych projektem Studium nie ma architektonicznych obiektów zabytkowych. Nie ma też zewidencjonowanych stanowisk archeologicznych.

Biorąc powyższe pod uwagę przewiduje się, że oddziaływania będą miały charakter neutralny pod warunkiem prowadzenia uzgodnień z Wojewódzkim Konserwatorem Zabytków i przestrzegania zapisów projektu Zmiany Studium.

Ludzie, ochrona klimatu akustycznego i ochrona przed promieniowaniem elektromagnetycznym, dobra materialne

Ze względu na charakter projektowanego przeznaczenia, niewprowadzającego znaczących zanieczyszczeń do środowiska i oddziaływań znacząco negatywnych, realizacja projektu Zmiany Studium nie spowoduje zagrożenia dla zdrowia i życia ludzi (maszt telefonii komórkowej (1T) już istnieje i jest oddalony od zabudowy zagrodowej, zakład produkcyjny również istnieje, ale planowana jest jego rozbudowa, przy czym w projekcie Zmiany Studium został wprowadzony zakaz lokalizacji przedsięwzięć emitujących hałas przekraczający wartości dopuszczalne (w porze dziennej 55dB, w porze nocnej 45dB), określone w przepisach odrębnych z zakresu ochrony środowiska oraz mogących powodować stałe lub okresowe uciążliwości dla funkcji terenów RM, jako terenów przeznaczonych pod zabudowę zagrodową).

W związku z wprowadzeniem w projekcie Zmiany Studium ruchu komunikacyjnego związanego z obsługą terenu zainwestowania (np. istniejąca droga 1KD-D) nie przewiduje się oddziaływań powodujących przekroczenia standardów akustycznych (wprowadzono zakaz lokalizacji przedsięwzięć emitujących hałas przekraczający wartości dopuszczalne oraz mogących powodować stałe lub okresowe uciążliwości dla terenów RM jako terenów przeznaczonych pod zabudowę zagrodową).

Efektom odprowadzenia ścieków bytowych i przemysłowych do oczyszczalni ścieków będzie wzrost bezpieczeństwa sanitarnego i ekologicznego oraz poprawa jakości życia ludzi i polepszenie warunków sanitarnych.

Wyznaczenie terenów zieleni wysokiej (1ZW) przyczyni się do poprawy komfortu życia, oraz możliwości wypoczynku w tych terenach głównie społeczności lokalnej.

Przewiduje się, iż realizacja projektu Zmiany Studium nie spowoduje zagrożenia dla zdrowia i życia ludzi (pod warunkiem przestrzegania zapisów projektu Zmiany Studium dotyczących realizacji i funkcjonowania w obrębie terenów 1P) oraz zagrożeń dla dóbr materialnych, spowoduje oddziaływania o charakterze neutralnym, a wyznaczenie terenów różnego rodzaju zieleni będzie miało pozytywny wpływ na zdrowie ludzi.

Zasoby naturalne (surowce)

Nie przewiduje się oddziaływań – projekt Zmiany Studium nie zakłada eksploatacji zasobów naturalnych.



12. Rozwiązania mające na celu zapobieganie, ograniczanie lub kompensację przyrodniczą negatywnych oddziaływań na środowisko, mogących być rezultatem realizacji projektu Zmiany Studium, w szczególności na cele i przedmiot ochrony obszarów Natura 2000 oraz integralność obszarów Natura 2000

W wyniku przeprowadzonej analizy nie przewiduje się znaczących negatywnych oddziaływań na poszczególne elementy środowiska oraz cele, przedmioty ochrony i integralność obszarów Natura 2000. Zatem nie jest konieczne przedstawianie rozwiązań mających na celu zapobieganie i ograniczanie istotnego negatywnego wpływu na środowisko, niemniej jednak z uwagi na zasadę przezorności wskazane jest przedstawienie rozwiązań zapobiegających potencjalnym negatywnym oddziaływaniom.

Na etapie realizacji ustaleń projektu Zmiany Studium potencjalne negatywne oddziaływania zostaną wyeliminowane w wyniku realizacji ustalonych w obowiązującym Studium i projekcie Zmiany Studium wymagań i ustalonych rozwiązań, będących jednocześnie rozwiązaniami ograniczającymi potencjalny negatywny wpływ. Dotyczą one:

- docelowe odprowadzenie ścieków bytowych i o składzie podobnym do bytowych oraz przemysłowych do sieci kanalizacji sanitarnej lub zbiorczej o przekroju nie mniejszym niż Ø 160, zakończonej oczyszczalnią ścieków
- stosowania z indywidualnych i lokalnych źródeł na bazie rozwiązań pozwalających minimalizować „niską emisję” zanieczyszczeń do powietrza (np. poprzez zastosowanie wysokosprawnych, zautomatyzowanych źródeł ciepła, w kotłowniach lokalnych oraz indywidualnych systemach grzewczych)
- zachowania ustalonej w projekcie Zmiany Studium powierzchni biologicznie czynnej: 20% na terenach 1MN, 1RU, 2RU, 3RU i 10% na terenach 1P;
- przestrzegania zakazu lokalizacji przedsięwzięć emitujących hałas przekraczający wartości dopuszczalne (w porze dziennej 55dB, w porze nocnej 45dB), określone w przepisach odrębnych z zakresu ochrony środowiska oraz mogących powodować stałe lub okresowe uciążliwości dla funkcji terenów RM, jako terenów przeznaczonych pod zabudowę zagrodową;
- wyznaczenie terenów objętych projektem Zmiany Studium poza obszarami szczególnego zagrożenia powodzią ($Q_{1\%}$),
- wyznaczenie terenów zieleni wysokiej 1ZW.

W związku z przewidywanym brakiem istotnych, znaczących negatywnych oddziaływań na środowisko, w tym na obszary Natura 2000 oraz brakiem niebezpieczeństwa nieodwracalnego zniszczenia bioróżnorodności (zajmowania szczególnie cennych chronionych siedlisk przyrodniczych i siedlisk chronionych gatunków priorytetowych) nie zachodzi potrzeba przeprowadzenia działań kompensacyjnych.

13. Rozwiązania alternatywne do rozwiązań zawartych w projekcie Zmiany Studium

Projekt Zmiany Studium został opracowany w celu uwzględnienia potrzeb wynikających z rozwoju cywilizacyjnego i aktualnych potrzeb społeczeństwa. Projekt Zmiany Studium dotyczy wyznaczenia terenów: zabudowy mieszkaniowej jednorodzinnej (1MN) w miejscowości Nozdrzec, terenów: rolniczych (1R), obsługi produkcji w gospodarstwie rolnym, hodowlanym, ogrodnictwem (1RU, 2RU, 3RU), obiektów produkcyjnych, składów i magazynów (1P), zieleni wysokiej (1ZW), komunikacji (1KD-D), istniejących urządzeń telekomunikacyjnych (1T) w miejscowości Wesoła.

W przypadku, kiedy:

- uchwała o przystąpieniu do opracowania Zmiany Studium określa sposoby zagospodarowania terenów,
- zagospodarowanie tych terenów wprowadzi ład przestrzenny,
- znaczna część ustaleń wynika z obowiązującego Studium, alternatywą jest realizacja obowiązującego Studium, który nie spełnia oczekiwań.

Biorąc powyższe pod uwagę nie wprowadza się rozwiązań alternatywnych do tych, które są zawarte w projekcie Zmiany Studium.

Niemniej jednak kierując się zasadą przezorności proponuje się, aby na dalszym etapie projektowania oraz zagospodarowania terenów wzdłuż ogrodzeń od strony dróg została nasadzona zielenć wysoka w celu dodatkowej ochrony przed ewentualnym hałasem komunikacyjnym i zanieczyszczeniami komunikacyjnymi.

Proponuje się, aby w projekcie planu zostały określone nieprzekraczalne linie zabudowy dla terenów 1MN, 1RU, 2RU, 3RU, 1P.



Proponuje się także, aby nowe obiekty były oddawane do użytku po uprzednim podłączeniu do kanalizacji.

14. Wskazanie napotkanych trudności wynikających z niedostatków techniki lub luk we współczesnej wiedzy

Napotkane trudności oraz luki we współczesnej wiedzy to przede wszystkim:

- Brak danych badawczych prowadzonych na poziomie planowania przestrzennego dających podstawę do precyzowania jednoznacznych ocen.
- Wymóg dokonywania bardzo szczegółowych analiz już na etapie projektu studium, czyli dokumentu bardzo ogólnego, w którym nie są znane żadne rozwiązania konstrukcyjne oraz techniczne planowanych przedsięwzięć, tylko kierunki rozwoju.

15. Propozycje dotyczące przewidywanych metod analizy skutków realizacji postanowień projektu Zmiany Studium oraz częstotliwości jej przeprowadzania

Zgodnie z art. 32 ustawy z dnia 27 marca 2003 roku o planowaniu i zagospodarowaniu przestrzennym wójt, burmistrz albo prezydent miasta dokonuje analizy zmian w zagospodarowaniu przestrzennym gminy, ocenia postępy w opracowywaniu planów miejscowych i opracowuje wieloletnie programy ich sporządzania w nawiązaniu do ustaleń studium. Ocena aktualności studium uwarunkowań i kierunków zagospodarowania przestrzennego odbywa się co najmniej raz w czasie kadencji. Rada gminy podejmuje uchwałę w sprawie aktualności planów, a w przypadku uznania ich za nieaktualne w całości lub w części, rada gminy podejmuje uchwałę o zmianie studium.

Obowiązujące Studium Uwarunkowań i Kierunków Zagospodarowania Przestrzennego Gminy Nozdrzec ani projekt Zmiany Studium nie przewidują monitoringu innego niż ten określony w ustawie o planowaniu i zagospodarowaniu przestrzennym.

Ocenie efektywności działań na rzecz ochrony środowiska może służyć system pomiarów i ocen stanu środowiska, objęty państwowym monitoringiem środowiska. System monitoringu w znacznym stopniu dotyczy środowiska przyrodniczego i pozwala ocenić zmiany, jakie nastąpią w środowisku w wyniku realizacji ustaleń projektu Zmiany Studium.

16. Informacja o możliwym transgranicznym oddziaływaniu na środowisko

W wyniku realizacji projektu Zmiany Studium nie przewiduje się transgranicznego oddziaływania na środowisko, ponieważ projekt Zmiany Studium nie wyznacza takich kierunków zagospodarowania, których realizacja będzie powodowała znaczące oddziaływania dla środowiska – ewentualne oddziaływanie bezpośrednie będzie się zamykało w granicach terenów objętych projektem Zmiany Studium.

17. Wnioski

- Ocena potencjalnych oddziaływań ma charakter hipotetyczny ze względu na charakter opracowania dokumentu, jakim jest prognoza – prognoza oddziaływania na środowisko nie jest raportem o oddziaływaniu na środowisko.
- Prognoza nie jest dokumentem rozstrzygającym o słuszności realizacji zamierzeń inwestycyjnych, a jedynie **przedstawia prawdopodobne skutki**, jakie realizacja kierunków rozwoju i zagospodarowania przestrzennego terenów określonych w projekcie Zmiany Studium może mieć na poszczególne elementy środowiska.
- Tereny objęte projektem Zmiany Studium położone w miejscowościach Nozdrzec i Wesola znajdują się poza obszarami chronionymi na podstawie ustawy o ochronie przyrody, w tym poza obszarami Natura 2000.
- Biorąc pod uwagę przeprowadzone w prognozie analizy i oceny nie przewiduje się znaczącego oddziaływania na cele i przedmioty ochrony chronione w obrębie obszarów Natura 2000, w tym najbliższej położonego Rzeki San PLH180007.
- Z związku z przeprowadzonymi analizami stwierdza się, że realizacja kierunków zagospodarowania określona w projekcie Zmiany Studium nie będzie powodować znaczących negatywnych zmian w środowisku przyrodniczym i projektowane zagospodarowanie nie kwalifikuje się do działań wymienionych w art. 33, ust.1 ustawy z dnia 16 kwietnia 2004r. o ochronie przyrody.
- Tereny objęte projektem Zmiany Studium znajdują się poza korytarzami ekologicznymi wyznaczonymi dla dużych zwierząt.



- Nie przewiduje się, aby zostały przekroczone dopuszczalne normy hałasu w wyniku realizacji kierunków określonych w projekcie Zmiany Studium.
- Prognozuje się, że w obrębie terenów objętych projektem Zmiany Studium nie będzie przekroczeń dopuszczalnych norm dotyczących jakości powietrza.
- Nie przewiduje się nieosiągnięcia dobrego stanu ilościowego i chemicznego jednolitych części wód podziemnych i powierzchniowych, w obrębie których znajdują się tereny objęte projektem Zmiany Studium.
- Na podstawie przeprowadzonych analiz należy stwierdzić, że nie wystąpią oddziaływania transgraniczne.

18. Wykorzystane materiały

- Projekt Drugiej i Trzeciej Zmiany Studium Uwarunkowań i Kierunków Zagospodarowania Przestrzennego Gminy Nozdrzec,
- Studium Uwarunkowań i Kierunków Zagospodarowania Przestrzennego Gminy Nozdrzec uchwalone Uchwałą Nr XIV/102/99 Rady Gminy w Nozdrzec z dnia 26 października 1999 roku ze zm.,
- Obszary Natura 2000 na Podkarpaciu – RDOŚ w Rzeszowie, Rzeszów, 2011 r.,
- Roczna ocena jakości powietrza w województwie podkarpackim – Raport za 2017 rok – WIOŚ w Rzeszowie, Rzeszów 2018 r.,+
- Roczna ocena jakości powietrza w województwie podkarpackim – Raport za 2015 rok – WIOŚ w Rzeszowie, Rzeszów 2016 r.,
- Stan środowiska w województwie podkarpackim w 2011 roku – WIOŚ w Rzeszowie, Rzeszów 2012 r.,
- Stan środowiska w województwie podkarpackim w 2012 roku – WIOŚ w Rzeszowie, Rzeszów 2013 r.,
- Stan środowiska w województwie podkarpackim w 2013 roku – WIOŚ w Rzeszowie, Rzeszów 2014 r.,
- Stan środowiska w województwie podkarpackim w 2014 roku – WIOŚ w Rzeszowie, Rzeszów 2015 r.,
- Stan środowiska w województwie podkarpackim w latach 2013-2015 – WIOŚ w Rzeszowie, Rzeszów 2016 r.,
- Raport o stanie środowiska w województwie podkarpackim w 2016 roku
- Europejska Konwencja Krajobrazowa,
- Dyrektywa Rady 79/409/EWG z dnia 2 kwietnia 1979 roku w sprawie ochrony dzikiego ptactwa,
- Dyrektywa Rady 92/43/EWG z dnia 21 maja 1992 roku w sprawie ochrony siedlisk przyrodniczych oraz dzikiej fauny i flory,
- Informacja o stanie środowiska w województwie podkarpackim – Inspekcja Ochrony Środowiska WIOŚ Rzeszów; źródło: www.wios.rzeszow.pl
- Sdf obszarów Natura 2000,
- Raport przejściowy oddziaływania projektowanej elektrowni wiatrowej: Wesoła, Ujazdy i Hłudno na ptaki. mgr Piotr Kawa