

Miejscowy Plan Zagospodarowania
Przestrzennego „SIEDLISKA 16” – ETAP I,
w gminie Nozdrzec, w miejscowości
Siedliska



Prognoza
oddziaływania na środowisko

Opracowanie:
mgr inż. Lucyna Zymyn
mgr inż. Anna Hawaj

Krosno, marzec 2023



Zawartość opracowania

Część opisowa		
1.	Informacje wstępne	4
1.1.	Podstawa prawna opracowania	4
1.2.	Cel i zakres opracowania	4
1.3.	Metodyka opracowania prognozy oddziaływania na środowisko	5
2.	Informacje o zawartości, głównych celach projektu Planu i jego powiązaniach z innymi dokumentami	5
2.1.	Analiza czy ustalenia projektu Planu są zgodne z uwarunkowaniami zagospodarowania przestrzennego określonymi w obowiązującym Studium Uwarunkowań i Kierunków Zagospodarowania Przestrzennego Gminy Nozdrzec w zakresie wskazanych w nim obszarów przebiegu powiązań przyrodniczych, ciągów i korytarzy ekologicznych	12
2.2.	Opis lokalizacji terenu objętego projektem Planu względem: ujęć wody i ich stref ochronnych, terenów szczególnego zagrożenia powodzią oraz Głównego Zbiornika Wód Podziemnych	14
2.3.	Informacja o prognozach oddziaływania na środowisko dokumentów powiązanych z projektem Planu	16
3.	Analiza i ocena istniejącego stanu środowiska, w tym na obszarach objętych przewidywanym znaczącym oddziaływaniem, oraz potencjalne zmiany stanu środowiska w przypadku braku realizacji projektu Planu	16
4.	Waloryzacja przyrodnicza terenu objętego projektem Planu	17
5.	Ocena oddziaływania skutków realizacji projektu Planu na stan wód powierzchniowych i podziemnych	20
5.1.	Identyfikacja Jednolitych Części Wód Powierzchniowych i Podziemnych dla terenów objętych projektem Planu wraz ze wskazaniem ustalonych dla nich celów środowiskowych	20
5.2.	Przedstawienie planowanych rozwiązań związanych z gospodarką wodną	22
5.3.	Zidentyfikowanie oddziaływań dopuszczonych rozwiązań projektu Planu mających wpływ na cele środowiskowe	22
5.4.	Ocena wpływu realizacji projektu Planu na cele środowiskowe	22
5.5.	Wskazanie terenów, które ze względu na planowany sposób zagospodarowania będą mogły mieć wpływ na cele środowiskowe JCW	23
5.6.	Wskazanie środków minimalizujących zidentyfikowane oddziaływania	23
6.	Analiza i ocena istniejących problemów ochrony środowiska istotnych z punktu widzenia realizacji projektu Planu, w szczególności dotycząca obszarów podlegających ochronie na podstawie przepisów ustawy o ochronie przyrody	23
6.1.	Identyfikacja, analiza i ocena oddziaływań generowanych ustaleniami projektu Planu na zasoby, twory i składniki przyrody, a także cele ochrony przyrody wymienione w art. 2 ustawy z dnia 16 kwietnia 2004 roku o ochronie przyrody	25
6.2.	Identyfikacja, analiza i ocena oddziaływań generowanych ustaleniami projektu Planu na cele i przedmiot ochrony obszaru Natura 2000 Rzeki San PLH180007 jego integralność oraz powiązania z innymi obszarami (spójność sieci Natura 2000), w szczególności na właściwy stan ochrony siedlisk przyrodniczych, gatunków i ich siedlisk będących przedmiotem ochrony ww. obszaru	27
6.3.	Analiza zgodności projektu Planu z planem zadań ochronnych dla obszaru Natura 2000 Rzeki San PLH180007	34
6.4.	Wnioskowanie czy ustalenia projektu Planu nie spowodują działań wymienionych w art. 33, ust. 1 ustawy o ochronie przyrody oraz czy nie zachodzą przesłanki zawarte w art. 34 ww. ustawy	35
6.5.	Identyfikacja, analiza i ocena oddziaływań generowanych ustaleniami projektu Planu na ochronę przyrody i cele utworzenia Wschodniobeskidzkiego Obszaru Chronionego Krajobrazu, w tym wnioski o czy ustalenia projektu Planu nie łamią zakazów obowiązujących w granicach tego Obszaru	36
6.6.	Identyfikacja, analiza i ocena oddziaływań generowanych ustaleniami projektu Planu na korytarz ekologiczny Rzeki San oraz korytarz migracji dużych ssaków ujęty w opracowaniu pt.: Projekt korytarzy ekologicznych łączących Europejską Sieć Natura 2000 w Polsce” (Jędrzejewski i in. 2005)	39
7.	Cele ochrony środowiska ustanowione na szczeblu międzynarodowym, wspólnotowym i krajowym istotne z punktu widzenia projektu Planu oraz sposoby, w jakich te cele i inne problemy ochrony środowiska zostały uwzględnione podczas opracowywania projektu Planu	41
8.	Analiza i ocena przewidywanych znaczących oddziaływań na cele i przedmiot ochrony obszaru Natura 2000 oraz integralność obszarów Natura 2000, a także na środowisko, a w szczególności na: różnorodność biologiczną, ludzi, zwierzęta, rośliny, wodę, powietrze, powierzchnię ziemi, krajobraz, klimat, zasoby naturalne, zabytki, dobra materialne	43



9.	Analiza, czy i w jaki sposób planowany rodzaj zagospodarowania wpłynie/nie wpłynie na dotrzymanie norm akustycznych na terenach objętych projektem Planu i w jego sąsiedztwie wraz z oceną wpływu terenów sąsiadujących na klimat akustyczny terenów objętych projektem Planu i dotrzymanie norm w tym zakresie	47
10.	Opis oddziaływania projektu Planu na krajobraz	49
11.	Opis oddziaływania projektu Planu na klimat oraz wskazanie działań, które będą sprzyjały adaptacji do zmian klimatu	50
12.	Rozwiązania mające na celu zapobieganie, ograniczanie lub kompensację przyrodniczą negatywnych oddziaływań na środowisko, mogących być rezultatem realizacji projektu Planu, w szczególności na cele i przedmiot ochrony obszaru Natura 2000 oraz integralność tego obszaru	50
13.	Rozwiązania alternatywne do rozwiązań zawartych w projekcie Planu	51
14.	Wskazanie napotkanych trudności wynikających z niedostatków techniki lub luk we współczesnej wiedzy	51
15.	Propozycje dotyczące przewidywanych metod analizy skutków realizacji postanowień projektu Planu oraz częstotliwości jej przeprowadzania	51
16.	Informacja o możliwym transgranicznym oddziaływaniu na środowisko	52
17.	Wnioski	52
18.	Wykorzystane materiały	52
Załączniki:		
1.	Graficzne do Prognozy	
2.	Oświadczenie	



1. Informacje wstępne

Prognoza oddziaływania na środowisko została wykonana w ramach prac nad projektem Miejscowego Planu Zagospodarowania Przestrzennego „SIEDLIKA 16” – ETAP I, w gminie Nozdrzec w miejscowości Siedlika.

Zakres prognozy został uzgodniony z regionalnym dyrektorem ochrony środowiska i powiatowym państwowym inspektorem sanitarnym.

1.1. Podstawa prawna opracowania

Podstawą prawną opracowania prognozy oddziaływania na środowisko jest art. 51 ust. 2 oraz art. 52 ustawy z dnia 3 października 2008 roku o udostępnianiu informacji o środowisku i jego ochronie, udziale społeczeństwa w ochronie środowiska oraz o ocenach oddziaływania na środowisko (Dz. U. z 2022 r. poz. 1029 ze zm.). Zgodnie z przepisami ww. ustawy zakres prognozy został uzgodniony z Regionalnym Dyrektorem Ochrony Środowiska w Rzeszowie (pismo z dnia 28.03.2018, znak: WOOS.411.1.20.2018.AP.3) i Powiatowym Państwowym Inspektorem Sanitarnym w Brzozowie (pismo z dnia 19.03.2018, znak: PSNZ.453.1.3.2018).

1.2. Cel i zakres opracowania

Celem opracowania prognozy oddziaływania na środowisko projektu Miejscowego Planu Zagospodarowania Przestrzennego „SIEDLIKA 16” – ETAP I, w miejscowości Siedlika, w gminie Nozdrzec zwanego dalej projektem Planu, jest poinformowanie uczestników biorących udział w działaniach związanych zagospodarowaniem terenów objętych projektem Planu o skutkach, jakie może spowodować w środowisku realizacja zagospodarowania terenów zgodnie z ustaleniami określonymi w projekcie Planu oraz przeprowadzenie analiz, które pozwolą na określenie:

- czy sposób zagospodarowania terenów określony w projekcie Planu stwarza warunki ochrony przed potencjalnymi zanieczyszczeniami?
- czy w rozwiązaniach planistycznych w sposób wystarczający zostały zabezpieczone interesy środowiska przyrodniczego i kulturowego w aspekcie zasad zrównoważonego rozwoju?

Prognozę oddziaływania na środowisko opracowano dla obszarów objętych projektem Planu z uwzględnieniem powiązań z sąsiednimi terenami.

W prognozie dokonano analiz oraz ocen określonych w art. 51 ust. 2 i art. 52 ustawy z dnia 3 października 2008 roku o udostępnianiu informacji o środowisku i jego ochronie, udziale społeczeństwa w ochronie środowiska oraz ocenach oddziaływania na środowisko oraz zgodnie z dokonanymi uzgodnieniami zakresu i stopnia szczegółowości.

Istota prognozy zawiera się m.in. w ocenie:

- na ile ustalenia projektu Planu pozwolą na zachowanie istniejących wartości środowiska,
- na ile ustalenia projektu Planu zachowają, wzbogacą lub odtworzą wartości środowiska,
- w jakim stopniu ustalenia projektu Planu będą potęgować ewentualne zagrożenia,
- czy ustalenia projektu Planu stwarzają zagrożenie dla celów i przedmiotów ochrony obszaru Natura 2000 Rzeki San PLH180007,
- czy ustalenia projektu Planu nie powodują działań wymienionych w art. 33, ust. 1 ustawy o ochronie przyrody oraz czy nie zachodzą przesłanki zawarte w art. 34 tejże ustawy,
- czy ustalenia projektu planu zapewniają realizację celów ochrony przyrody wymienionych w art. 2 ustawy o ochronie przyrody,
- czy ustalenia projektu Planu nie łamią zakazów obowiązujących w obrębie Wschodniobeskidzkiego Obszaru Chronionego Krajobrazu.

Analizy przeprowadzone w prognozie oparto na następujących założeniach:

- stanem odniesienia jest obecny sposób zagospodarowania terenów objętych projektem Planu,
- teren zostanie zagospodarowany zgodnie z ustaleniami projektu Planu,
- stanem docelowym będzie hipotetyczny stan środowiska po zrealizowaniu ustaleń określonych w projekcie Planu.



1.3. Metodyka opracowania prognozy oddziaływania na środowisko

Prognoza oddziaływania na środowisko powstała w wyniku analizy i oceny ustaleń projektu Planu, ze szczególnym uwzględnieniem obszarów chronionych na podstawie zapisów ustawy o ochronie przyrody, w tym obszaru Natura 2000 Rzeka San PLH180007 oraz Wschodniobeskidzkiego Obszaru Chronionego Krajobrazu. Analizowano również m.in. wpływ oddziaływań generowanych ustaleniami projektu Planu na cele i przedmiot ochrony obszaru Natura 2000 Rzeka San PLH180007, jego integralność oraz spójność sieci Natura 2000, w szczególności na właściwy stan ochrony siedlisk przyrodniczych, gatunków i ich siedlisk będących przedmiotem ochrony ww. obszaru. Dokonano analiz i oceny oddziaływania generowanego ustaleniami projektu Planu na zasoby, twory i składniki przyrody, cele ochrony przyrody wymienione w art. 2 ustawy o ochronie przyrody oraz analiz czy planowane zagospodarowanie terenów określone w projekcie Planu nie spowoduje działań wymienionych w art. 33, ust.1 ww. ustawy. Analizowano także wpływ projektowanego zagospodarowania na korytarze ekologiczne: rzeki San, dużych ssaków.

Analizami objęto obszar wskazany w projekcie Planu wraz z obszarami sąsiednimi.

Prognoza oddziaływania na środowisko projektu Planu, została opracowana zgodnie z art. 51 i art. 52 ustawy z dnia 3 października 2008 roku o udostępnianiu informacji o środowisku i jego ochronie, udziale społeczeństwa w ochronie środowiska oraz o ocenach oddziaływania na środowisko oraz zgodnie z uzgodnionym zakresem.

Dla potrzeb analiz wykorzystano m.in. informacje zawarte w sdf i planie zadań ochronnych obszaru Natura 2000 Rzeka San PLH180007.

Przyjęte metody opracowania prognozy były konsekwencją analizowanego dokumentu, jakim jest projekt Planu. Posłużono się metodą ekspercką oraz metodą analogii, czyli podobieństwa zjawisk.

Załącznik graficzny do prognozy został opracowany w skali projektu Planu, po czym został zmniejszony z zachowaniem wszystkich elementów projektu Planu.

W związku z tym, że prognoza jest pisana językiem nietechnicznym, nie zawiera trudnych sformułowań technicznych, tekst jest zrozumiały dla każdego odbiorcy zrezygnowano z zamieszczania streszczenia w języku niespecjalistycznym.

2. Informacje o zawartości, głównych celach projektu Planu i jego powiązaniach z innymi dokumentami

Analizowany projekt Planu dotyczy przeznaczenia terenów pod:

- tereny obsługi produkcji w gospodarstwie rolnym i hodowlanym: **1RU**;
- tereny usług turystycznych i pola golfowego: **1UT**;
- tereny rolnicze: **1R**;
- tereny drogi zbiorczej: **1KDZ**.

W projekcie Planu znajdują się następujące ustalenia obowiązujące na obszarze objętym planem:

„§ 2. 1. Główne sieci i urządzenia infrastruktury technicznej, niezbędne do obsługi obszaru objętego planem prowadzić w liniach rozgraniczających drogi zbiorczej, w przypadku braku możliwości takiej realizacji inwestycji, dopuszcza się przebieg sieci i lokalizację urządzeń w terenach wyznaczonych w planie pod inne zainwestowanie.

2. W granicach całego obszaru objętego planem dopuszcza się lokalizację urządzeń i sieci infrastruktury technicznej o znaczeniu lokalnym, jeżeli nie kolidują z innymi ustaleniami planu.

3. Przy realizacji inwestycji na obszarze planu należy uwzględnić ograniczenia wynikające z przebiegu linii średniego napięcia 15 kV, zakazuje się lokalizowania budynków, zadrzewień, masztów itp. wysokich urządzeń pod linią elektroenergetyczną w pasie 15 m (po 7,5 m w obie strony od osi linii).

§ 3. 1. Zasady zagospodarowania wynikające z potrzeby ochrony środowiska, przyrody i krajobrazu kulturowego, dziedzictwa kulturowego, zabytków i dóbr kultury współczesnej:

- 1) zakazuje się prowadzenia działalności, której uciążliwość wykraczałaby poza granicę obszaru wyznaczonego planem, na którym przedsięwzięcie będzie realizowane, za wyjątkiem lokalizacji inwestycji celu publicznego z zakresu łączności publicznej;



- 2) zakazuje się realizacji nowych obiektów zaliczanych do przedsięwzięć mogących zawsze znacząco oddziaływać na środowisko, za wyjątkiem lokalizacji inwestycji celu publicznego z zakresu łączności publicznej oraz realizacji sieci i urządzeń infrastruktury technicznej;
- 3) przy zagospodarowaniu terenu objętego planem należy uwzględnić położenie w granicach Wschodniobeskidzkiego Obszaru Chronionego Krajobrazu, poprzez ustalenia zawarte w przepisach niniejszej uchwały;
- 4) przy zagospodarowaniu terenu objętego planem należy uwzględnić położenie w granicach obszaru szczególnego zagrożenia powodzią od rzeki San, zgodnie z mapami zagrożenia powodziowego wskazującymi obszary, na których prawdopodobieństwo wystąpienia powodzi jest średnie i wynosi raz na 100 lat (Q 1%), oznaczonego na rysunku planu szrafem i symbolem **ZZ**, poprzez ustalenia zawarte w przepisach niniejszej uchwały.

§ 4. 1. W zakresie obsługi komunikacyjnej terenu objętego planem ustala się obsługę obszaru objętego planem z układu drogowego obejmującego drogę zbiorczą przebiegającą przez obszar planu oznaczoną symbolem 1KDZ, drogę zbiorczą i drogę wewnętrzną znajdujące się poza obszarem planu od strony południowo-zachodniej.

2. Ustala się konieczność realizacji miejsc parkingowych, w tym również miejsca na parkowanie pojazdów zaopatrzonych w kratę parkingową, w ramach terenów 1RU i 1UT, w ilości minimalnej określonej niniejszą uchwałą:

- 1) 1 miejsce na 5 zatrudnionych – na terenach 1RU i 1UT;
- 2) 1 miejsce na 200 m² powierzchni użytkowej obiektów obsługi produkcji w gospodarstwie rolnym i hodowlanym (w tym liczą się miejsca w garażach) – na terenie 1RU;
- 3) 1 miejsce na 200 m² powierzchni użytkowej obiektów turystycznych (w tym liczą się miejsca w garażach) – na terenie 1UT.

§ 5. 1. Zasady modernizacji, rozbudowy i budowy systemów infrastruktury technicznej:

- 1) w zakresie zaopatrzenia w wodę: ustala się zaopatrzenie w wodę do celów bytowo-gospodarczych z indywidualnych studni kopanych i głębinowych lub z wodociągów lokalnych; dopuszcza się rozbudowę istniejących wodociągów oraz realizację nowych o przekroju nie mniejszym niż Ø 125;
- 2) w zakresie odprowadzania ścieków: ustala się odprowadzenie ścieków bytowych i przemysłowych do sieci kanalizacji sanitarnej o przekroju nie mniejszym niż Ø 160 - do oczyszczalni ścieków zlokalizowanej w Siedliskach;
- 3) w zakresie odprowadzania wód opadowych ustala się:
 - a) obowiązek ujmowania wód opadowych z powierzchni terenów, z których spływ stanowić może zagrożenie dla środowiska przyrodniczego (parkingi, drogi utwardzone, place utwardzone) wraz z koniecznością ich wstępnego podczyszczenia przed odprowadzeniem do kanalizacji deszczowej lub odbiornika;
 - b) odprowadzenie wód opadowych z terenów innych niż ww. do gruntu poprzez infiltrację powierzchniową w granicach własnej działki, lub do kanalizacji deszczowej;
- 4) w zakresie elektroenergetyki: ustala się zaopatrzenie w energię elektryczną w oparciu o istniejącą sieć elektroenergetyczną oraz rozbudowywaną sieć wraz z urządzeniami elektroenergetycznymi, wprowadza się obowiązek doprowadzenia energii elektrycznej liniami i przyłączami kablowymi; dopuszcza się zaopatrzenie w energię elektryczną lub wspomaganie źródeł konwencjonalnych, z mikroinstalacji OZE;
- 5) w zakresie zaopatrzenia w ciepło: plan ustala zasadę zaopatrzenia z indywidualnych i lokalnych źródeł na bazie rozwiązań pozwalających minimalizować „niską emisję” zanieczyszczeń do powietrza (np. poprzez preferowanie wysokosprawnych, zautomatyzowanych źródeł ciepła w indywidualnych systemach grzewczych);



- 6) w zakresie zaopatrzenia w sieci teletechniczne: ustala się budowę, rozbudowę i przebudowę sieci telekomunikacyjnych zarówno w formie tradycyjnej, jak i wykorzystując nowe technologie poprzez budowę infrastruktury światłowodowej;
- 7) w zakresie gospodarki odpadami ustala się prowadzenie gospodarki odpadami komunalnymi zgodnie z zasadami przyjętymi na terenie gminy Nozdrzec.

§ 6. 1. Ustala się następujące zasady kształtowania nowowydzielanych działek budowlanych - dla działek przeznaczonych pod tereny obsługi produkcji w gospodarstwie rolnym i hodowlanym (teren 1RU) oraz pod tereny usług turystycznych (teren 1UT) minimalna powierzchnia działki – 0,50 ha.

2. Wydzielane nowe działki należy sytuować prostopadle do pasa drogowego (z tolerancją do 20°), a ich forma geometryczna powinna być zbliżona do prostokąta,

W projekcie Planu określono przeznaczenie i warunki zagospodarowania poszczególnych terenów:

„§ 7. 1. Wyznacza się **tereny obsługi produkcji w gospodarstwie rolnym i hodowlanym** – oznaczone na rysunku planu symbolem: **1RU – o powierzchni: 3,12 ha**, przeznaczone pod objekty obsługi produkcji w gospodarstwie rolnym oraz stadninę koni.

2. Ustala się następujące zasady urządzania terenu i standardów kształtowania zabudowy na terenach określonych w ust.1:

- 1) nowe objekty obsługi produkcji w gospodarstwie rolnym i hodowlanym należy sytuować, w miarę możliwości, poza obszarem szczególnego zagrożenia powodzią oznaczonym symbolem ZZ; nowe budynki usytuowane w obszarze szczególnego zagrożenia powodzią należy budować bez podpiwniczenia, o wzmocnionej konstrukcji, z poziomem parteru powyżej rzędnej zalania wodą Q1%;
- 2) dopuszcza się lokalizację budynków produkcyjnych, usługowych, mieszkalnych, inwentarsko-składowych, gospodarczych i garażowych oraz wiat i miejsc postojowych jako towarzyszących obiektom obsługi produkcji;
- 3) nieprzekraczalna linia zabudowy dla obiektów obsługi produkcji i innych – 8,0 m od krawędzi jezdni drogi zbiorczej (1KDZ) i 6,0 m od krawędzi jezdni drogi wewnętrznej zlokalizowanej poza obszarem planu;
- 4) maksymalna intensywność zabudowy nie może przekraczać 1,5;
- 5) minimalna intensywność zabudowy nie może być mniejsza niż 0,2;
- 6) wielkość powierzchni zabudowy do powierzchni działki nie może przekroczyć 50%;
- 7) udział terenów biologicznie czynnych nie może być mniejszy niż 10% powierzchni działki;
- 8) ustala się maksymalny wymiar poziomy budynku: 100,0 m;
- 9) ustala się maksymalną wysokość (główniej kalenicy) obiektów obsługi produkcji i budynków mieszkalnych – nie więcej niż 12,0 m, innych budynków, wiat – nie więcej niż 8,0 m;
- 10) ustala się dachy – dwuspadowe i wielopłociowe, o kącie nachylenia połaci 15°-35°;
- 11) dopuszcza się stosowanie okien połaciowych i lukarn oraz elementów dachów płaskich, jednospadowych i łukowych;
- 12) warunki obsługi w zakresie komunikacji i infrastruktury technicznej zgodnie z § 4 i § 5;
- 13) zasady kształtowania działek budowlanych zgodnie z § 6.

§ 8. 1. Wyznacza się **tereny usług turystycznych i pola golfowego** – oznaczone na rysunku planu symbolem: **1UT – o powierzchni: 6,07 ha**, przeznaczone pod lokalizację obiektów budowlanych dla realizacji wszelkich form turystyki, wypoczynku, rekreacji i sportu wraz z usługami towarzyszącymi oraz pole golfowe.

2. Ustala się następujące zasady urządzania terenu i standardów kształtowania zabudowy na terenach określonych w ust.1:

- 1) dopuszcza się lokalizację dojazdów, budynków hotelowych, motelowych, pensjonatowych, rekreacji indywidualnej, gospodarczych, garażowych, wiat, altan itp.,



- obiektów małej architektury, urządzeń sportowych i miejsc parkingowych jako towarzyszących obiektom usług turystycznych;
- 2) dopuszcza się lokalizację obiektów budowlanych dla potrzeb pola golfowego, w tym budynku socjalnego, usługowego, rekreacyjnego, amfiteatru, magazynu sprzętu, itp.;
 - 3) nieprzekraczalna linia zabudowy dla budynków – 8,0 m od krawędzi jezdni drogi zbiorczej (1KDZ) i 8,0 m od krawędzi jezdni drogi zbiorczej zlokalizowanej poza obszarem planu od strony południowej;
 - 4) wielkość powierzchni zabudowy do powierzchni całego terenu nie może przekroczyć 50%;
 - 5) maksymalna intensywność zabudowy nie może przekraczać 4,0;
 - 6) minimalna intensywność zabudowy nie może być mniejsza niż 0,001;
 - 7) należy pozostawić minimum 30% powierzchni terenu w postaci biologicznie czynnej;
 - 8) ustala się maksymalny wymiar poziomy budynku: 80,0 m;
 - 9) ustala się maksymalną wysokość (główniej kalenicy) budynków – nie więcej niż 16,0 m, altan i wiat – nie więcej niż 6,0 m;
 - 10) ustala się dachy – dwuspadowe i wielopołaciowe, o kącie nachylenia połaci 15°-35°, dopuszcza się dachy płaskie;
 - 11) dopuszcza się stosowanie okien połaciowych i lukarn oraz elementów dachów płaskich, jednospadowych i łukowych;
 - 12) warunki obsługi w zakresie komunikacji i infrastruktury technicznej zgodnie z § 4 i § 5;
 - 13) zasady kształtowania działek budowlanych zgodnie z § 6.

§ 9. 1. Wyznacza się tereny rolnicze – oznaczone na rysunku planu symbolem: 1R – o powierzchni: 0,73 ha.

2. Na terenach, o którym mowa w ust.1 dopuszcza się:

- 1) lokalizację dojazdów, dojazdów do terenów rolniczych oraz sieci infrastruktury technicznej;
- 2) zakładanie śródpolnych pasów zieleni;
- 3) uzupełnianie zieleni w dostosowaniu do warunków siedliskowych.

§ 10. 1. Wyznacza się tereny drogi zbiorczej oznaczone na rysunku planu symbolem: 1KDZ – o powierzchni: 0,18 ha, o szerokości w liniach rozgraniczających – 20,0 m i szerokości jezdni minimum 4,5 m oraz jako fragment pasa drogowego.

2. W liniach rozgraniczających drogi określonej w ust.1 dopuszcza się:

- 1) remonty, przebudowy oraz przebieg nowych sieci infrastruktury technicznej podziemnej poza pasem jezdni, bez naruszania elementów technicznych drogi i bez zmniejszania wartości użytecznej drogi;
- 2) realizację zjazdów publicznych do terenów zainwestowania;
- 3) lokalizację miejsc parkingowych usytuowanych wzdłuż drogi.

§ 11. 1. Do czasu podjęcia inwestycji projektowanych planem, tereny poszczególne pozostają w dotychczasowym użytkowaniu.”

Projekt Planu jest powiązany ze Studium Uwarunkowań i Kierunków Zagospodarowania Przestrzennego Gminy Nozdrzec uchwalonym Uchwałą Nr XIV/102/99 Rady Gminy Nozdrzec z dnia 26 października 1999 r. z późniejszymi zmianami, oraz z Kierunkami strategicznymi rozwoju Gminy.

Studium Uwarunkowań i Kierunków Zagospodarowania Przestrzennego Gminy Nozdrzec

Według Studium uwarunkowań i kierunków zagospodarowania przestrzennego gminy Nozdrzec położenie gminy oraz uwarunkowania istniejące na jej obszarze pozwalają na stwierdzenie, iż gmina stanowi jednorodną jednostkę funkcjonalną, z dominującą funkcją rolnictwa/zwłaszcza na glebach najwyższych klas bonitacyjnych/mieszkalnictwa i usług. Funkcjami uzupełniającymi są rekreacja i wypoczynek /zwłaszcza agroturystyka/ oraz uzupełnianie wzajemnych usług w relacji gmina-miasto Dynów oraz miasto Brzozów.



W Studium uwarunkowań i kierunków zagospodarowania przestrzennego gminy Nozdrzec w zakresie turystyki, wypoczynku i sportu znalazły się następujące zapisy: „Gmina Nozdrzec położona u ujścia niewielkiej rzeki Baryczki, która łączy się z rzeką San jest gminą o dużych walorach krajobrazowych. Pofałdowana rzeźba terenu, malowniczy San, nieskażone środowisko, a więc także czysta ekologicznie żywność to niezwykle ważne elementy dla rozwoju turystyki. Aby jednak stworzyć turystykę dochodową i rozwojową gałęzią gospodarki gminy z możliwością tworzenia konkurencyjnych i efektywnych miejsc pracy należy wziąć pod uwagę ilość i jakość bazy turystyczno-wypoczynkowej. Baza noclegowa jest podstawowym elementem zagospodarowania turystyczno-wypoczynkowego stanowiącym wykładnik zdolności recepcyjnej regionu. Turystyka rozwijać się będzie w oparciu o bazę noclegową w ośrodkach wypoczynkowych, pensjonatach, na polach namiotowych i campingowych. Muszą to być obiekty zarówno o średnich jak i wysokich standardach, wyposażone w infrastrukturę towarzyszącą, korty tenisowe, boiska sportowe, kąpieliska na rzece San, urządzenia do uprawiania sportów wodnych. Duże szanse rozwoju na terenie gminy ma turystyka wiejska, która przyczyni się do zwiększenia własnych dochodów mieszkańców gminy. Obejmuje ona wszelkie formy turystyki odbywające się na wsi, gdzie zainteresowanie skupia się na elementach rolnictwa oraz pobytów turystycznych w gospodarstwach wiejskich, które są związane z uczestnictwem turystów w produkcji rolnej i zwyczajami ludowymi”.

Zapisy Studium przewidują m.in.:

- działania zmierzające do budowy nowych i modernizacji oraz rozbudowy obiektów rekreacyjno – sportowych,
- stosowanie preferencji dla podmiotów gospodarczych inwestujących w rozwój turystyki i wypoczynku,
- pozyskanie profesjonalnej kadry do obsługi gospodarki turystycznej i szkolenie zawodowe właścicieli gospodarstw agroturystycznych,
- działania systemowe w zakresie rozwoju turystyki i wypoczynku,
- wypracowanie form współpracy administracji rządowej i samorządowej w zakresie promocji turystycznych ofert inwestycyjnych w kraju i za granicą,
- pozyskiwanie środków finansowych z funduszy krajowych oraz zagranicznych na realizację inwestycji turystycznych,
- dążenie do optymalnego wykorzystania zasobów naturalnych i kulturowych dla potrzeb turystyczno-wypoczynkowych, poprzez zagospodarowanie turystyczne terenów chronionych,
- oparcie turystyki na wypoczynku biernym i czynnym np. turystyka wędrówkowa, łączenie rozwoju turystyki z kompetentnymi funkcjami, jak: funkcją ekologiczną, produkcją zdrowej żywności, promowanie ruchu turystycznego o atrakcjach kulturowych i historycznych, wzbogacenie infrastruktury ogólnodostępnych terenów wypoczynkowych głównie okolic zbiorników wodnych.

W studium wyznaczono strefę potencjalnego rozwoju budownictwa mieszkaniowego, w której dopuszcza się budowę, modernizację oraz uzupełnienia różnymi formami zabudowy mieszkaniowej, jak również usługowej za wyjątkiem inwestycji szczególnie szkodliwych dla środowiska i zdrowia ludzi, a także usług agroturystycznych.

Strefa ta niejednokrotnie znajduje się w terenach niekorzystnych pod zabudowę z różnych względów:

- w przypadku terenów zalewowych budynki powinny być zlokalizowane na odpowiedzialność inwestora, na gruntach najwyższej położonych i spełniać odpowiednie warunki konstrukcyjno-inżynierskie (np. bez podpiwniczenia),
- w przypadku lokalizacji w strefie sanitarnej od cmentarzy możliwa jest zabudowa pod warunkiem poboru wody spoza strefy od cmentarza,
- w obszarach występowania stanowisk archeologicznych lokalizację budynków i wszelkie prace ziemne należy uzgadniać z odpowiednimi służbami konserwatorskimi;
- w obszarach osuwiskowych należy uzyskać odpowiednią opinię geologiczną, aby niekorzystne warunki zneutralizować w procesie projektowania budynku lub prowadzenia budowy.

W Studium znalazły się również następujące zapisy dotyczące zagospodarowania terenów poeksploatacyjnych. „Po wyeksploatowaniu złóż żwiru należy grunty zrehabilitować. **Po rekultywacji dopuszcza się na nich tereny zgrupowanych usług rekreacyjnych i turystycznych, głównie w miejscowościach: Siedliśka, Wołódz, Nozdrzec, Wara”.**



Kierunki Strategiczne Rozwoju Gminy

Misja Gminy została określona następująco: *Gmina Nozdrzec – to gmina rolnicza propagująca zdrową żywność, oferująca bezpieczny i atrakcyjny wypoczynek dla amatorów agroturystyki, posiadająca czyste środowisko o bogatych walorach turystycznych i krajobrazowych.*

Celem strategii jest umożliwienie inwestowania terenów w sposób uporządkowany i ekonomiczny, a równocześnie zapewniający odpowiednie wyposażenie w usługi i urządzenia towarzyszące.

Priorytetowe Kierunki Rozwoju Gminy Nozdrzec

Określono trzy najważniejsze- priorytetowe kierunki rozwoju, do których należą:

I. Produkcja zdrowej żywności z koniecznością zapewnienia dla niej rynków zbytu

Cele strategiczne to:

- Specjalizacja i intensyfikacja produkcji rolnej; podniesienie jakości produkowanych wyrobów, podniesienie standardu życia mieszkańców z tytułu specjalizacji i efektywności produkcji rolnej;
- Wzrost liczby gospodarstw wyspecjalizowanych w wybranych kierunkach produkcji poprzez szerokie działania informacyjne skierowane do rolników;
- Rozwój usług i drobnej wytwórczości około rolniczych celem rozbudzenia przedsiębiorczości; dotyczy to w szczególności rolników dla których współdziałanie ze związkiem producentów rolnych, czy grupą marketingową powinno stać się koniecznością wymuszoną przez gospodarke rynkową służącą umocnieniu własnej pozycji na rynku konkurencji;
- Rozwój agroturystyki jako formy aktywizacji gospodarce rolników produkujących zdrową żywność;
- Podniesienie autorytetu zawodu rolnika;
- Gospodarka leśna i łowiecka zapewniająca wysoką produktywność lasów i zachowanie walorów przyrodniczych;

Dla zrealizowania powyższych celów niezbędne są do podjęcia następujące działania/strategie działania:

- preferowanie proekologicznego gospodarowania na użytkach rolnych;
- podejmowanie działań w kierunku pozyskiwania środków z polityki regionalnej na rozwój rolnictwa;
- współpraca z Ośrodkami Doradztwa Rolniczego i Podkarpacką Izbą Rolniczą w organizowaniu szkoleń i kursów rolniczych;
- wspieranie tworzenia nowych instytucji wiejskich /grupy producenckie, spółdzielnie itd./;
- pomoc organizacyjna w prowadzeniu zbytu produktów rolnych;
- stymulowanie i wspieranie przemian w strukturze gospodarstw rolnych oraz tworzenia gospodarstw agroturystycznych;
- pomoc organizacyjna na rzecz zalesienia nieużytków rolnych i gleb o słabych klasach bonitacyjnych oraz uzupełnienie drzewostanu w istniejących lasach;
- współpraca z nadleśnictwem i kołami łowieckimi w zakresie zwiększania i poprawy nadzoru straży leśnej.

II. Rozwój infrastruktury technicznej i komunalnej

Cele strategiczne to:

- Rozwinięta gospodarka wodno-ściekowa;
- Rozwinięta gospodarka odpadami;
- Większy stopień telefonizacji /zwiększenie wskaźnika gęstości telefonicznej/;
- Modernizacja i restrukturyzacja najważniejszych ciągów komunikacyjnych gminy celem zaspokojenia potrzeb przewozowych mieszkańców i zapewnienia poziomu usług transportowych;
- Optymalizacja kosztów inwestycyjnych i eksploatacyjnych;
- Budowa połączenia mostowego przez rzekę San łączącego tereny zachodnie gminy ze wschodnimi.

Dla zrealizowania powyższych celów niezbędne są do podjęcia następujące działania /strategia działania/:

- pozyskiwanie środków na realizację ww. inwestycji;



- przygotowanie niezbędnej dokumentacji formalno-prawnej niezbędnej do przeprowadzenia inwestycji;
- systematyczny rozwój urządzeń i sieci wodociągowej i kanalizacyjnej;
- wprowadzenie działań mających na celu poprawę stanu gospodarki odpadami np. segregacja odpadów u źródła /do pięciu lat/;
- podjęcie działań dotyczących współpracy z sąsiednimi gminami związanych z budową wspólnego zakładu utylizacji odpadów;
- podjęcie działań zmierzających do wprowadzenia na terenie gminy łączności za pomocą telefonii bezprzewodowej;
- podjęcie działań zmierzających do pełnej sanitacji gminy;
- systematyczna likwidacja „dzikich wysypisk śmieci”;
- ograniczenie emisji gazów i pyłów do atmosfery;
- promocja ekonomicznych systemów ogrzewania;
- działania zmierzające do racjonalnego zagospodarowania zasobów naturalnych, rekultywacja terenów poeksploatacyjnych;
- współpraca władz gminnych z administracją wojewódzką i powiatową na rzecz budowy przeprawy mostowej przez rzekę San celem udostępnienia nowych pod usługi rekreacyjne i turystyczne;
- eliminacja tzw. zaszłości realizacyjnych w inwestycjach komunikacyjnych;
- zabezpieczenie niezbędnych realizacji komunikacyjnych, poprzez zwiększenie na ten cel środków finansowych z budżetu gminy;
- współpraca władz gminy z administracją powiatową w zakresie poprawy stanu dróg powiatowych;
- poprawa stanu technicznego ciągów komunikacyjnych /dróg powiatowych i gminnych/ związanych z dowozem uczniów do szkół podstawowych i gimnazjalnych.

III. Tworzenie warunków do rozwoju turystyki i poprawy życia mieszkańcom gminy

Cele strategiczne

- Realizacja zbiornika wodnego na rzece San Niewistka-Dynów;
- Wypracowywanie wspólnego stanowiska społeczności i podmiotów działających na terenie gminy w zakresie rozwoju turystyki i ochrony środowiska;
- Różnorodna, unikalna i całoroczna oferta turystyczna na wysokim poziomie, w nawiązaniu do istniejących walorów krajobrazu i rzeźby terenu gminy;
- Ochrona dziedzictwa kulturowego i krajobrazu.

Dla zrealizowania powyższych celów niezbędne są do podjęcia następujące działania /strategia działania/:

- wykluczenie z zainwestowania terenów, które w przyszłości będą objęte ochroną rezerwatową;
- promocja lokalnych zasobów naturalnych i kulturowych;
- opracowywanie listy rankingowej obiektów zabytkowych do najpilniejszej renowacji;
- podnoszenie ekologicznej świadomości mieszkańców poprzez organizowanie akcji ekologicznych;
- propagowanie wydawnictw ekologicznych;
- propagowanie i organizowanie imprez sportowych i turystycznych, łącznie z ofertą dla turystów odpowiednich programów wiedzy o gminie (Małej Ojczyźnie);
- stworzenie warunków sprzyjających wykorzystaniu naturalnych walorów dla rozwoju turystyki;
- stworzenie warunków do podnoszenia kwalifikacji w zakresie obsługi ruchu turystycznego;
- działania zmierzające do racjonalnego zagospodarowywania zasobów naturalnych;
- pozyskiwanie nowych terenów pod rozwój turystyki;
- nawiązanie współpracy z ośrodkami krajowymi i zagranicznymi w zakresie rozwoju ruchu turystycznego oraz współpraca z sąsiednimi gminami w tym zakresie;
- wyznaczenie w studium uwarunkowań i kierunków zagospodarowywania przestrzennego gminy terenów pod rozwój całodobowej bazy turystycznej;
- ujęcie strategii rozwoju gminy w strategii rozwoju województwa podkarpackiego;
- rozbudowa infrastruktury turystycznej;
- zaspokojenia bieżących potrzeb mieszkańców;
- stworzenie warunków umożliwiających wzrost poziomu życia;



- stworzenie warunków umożliwiających zaspokajanie przyszłych potrzeb następnych pokoleń;
- wyposażenie obszaru gminy w infrastrukturę społeczną, techniczną i ekonomiczną stosowaną do występujących potrzeb;
- dbanie o bezpieczeństwo i porządek publiczny;
- zapewnienie szerokiej dostępności do usług medycznych;
- zapewnienie opieki dzieciom z rodzin patologicznych;
- udostępnienie bezpiecznej bazy rekreacyjno-sportowej;
- tworzenie rozwiniętej i nowoczesnej bazy oświatowej;
- kształcenie struktury funkcjonalno-przestrzennej w nawiązaniu do systemów ekologicznych;
- rozwijanie funkcji zgodnych z predyspozycjami środowiska-gmina turystyczna;
- dążenie do zapewnienia mieszkańcom, w możliwie największym stopniu źródeł utrzymania na terenie gminy, głównie przez aktywizację rozwoju funkcji usługowej, produkcji zdrowej żywności i jej przetwórstwa;
- zapewnienia wysokiej jakości usług;
- rozwój różnorodnej oferty handlowo-usługowej i wytwórczości;
- dążenie do zachowania bądź przywrócenia na niektórych obszarach ładu przestrzennego w rozwoju osadnictwa i lokalizacji innych elementów zagospodarowania.

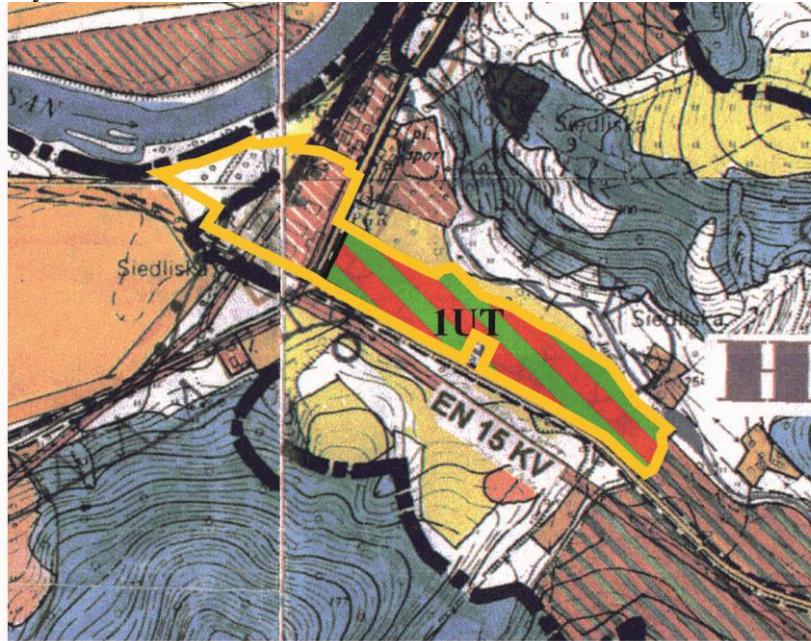
2.1. Analiza czy ustalenia projektu Planu są zgodne z uwarunkowaniami zagospodarowania przestrzennego określonymi w obowiązującym Studium Uwarunkowań i Kierunków Zagospodarowania Przestrzennego Gminy Nozdrzec w zakresie wskazanych w nim obszarów przebiegu powiązań przyrodniczych, ciągów i korytarzy ekologicznych

Przebiegi powiązań przyrodniczych oraz ciągi ekologiczne w obowiązującym Studium nie były wyznaczane. W części tekstowej Studium zwrócono uwagę na potrzebę ochrony korytarzy ekologicznych wzdłuż cieków: Znalazło to odzwierciedlenie w następującym zapisie „Proponuje się ochronę rzek, potoków, cieków wodnych poprzez ochronę korytarzy ekologicznych rzek i wyłączenia terenów przybrzeżnych z terenów budowlanych. Dotyczy to przede wszystkim teras dolnych (okresowo zalewanych), przy czym strefa ta nie może być mniejsza niż 50,0 m od linii brzegowej rzeki San i 15 m od linii brzegowej pozostałych cieków wodnych”. Na rysunku Studium korytarze ekologiczne nie były wyznaczane.











Na Rysunku 1 przedstawiono fragment Studium Uwarunkowań i Kierunków Zagospodarowania Przestrzennego Gminy Nozdrzec, a na Rysunku 2 analizę zgodności projektu Planu z obowiązującym Studium.



Rysunek 1. Kierunki zagospodarowania terenów wg Studium Uwarunkowań i Kierunków Zagospodarowania Przestrzennego Gminy Nozdrzec

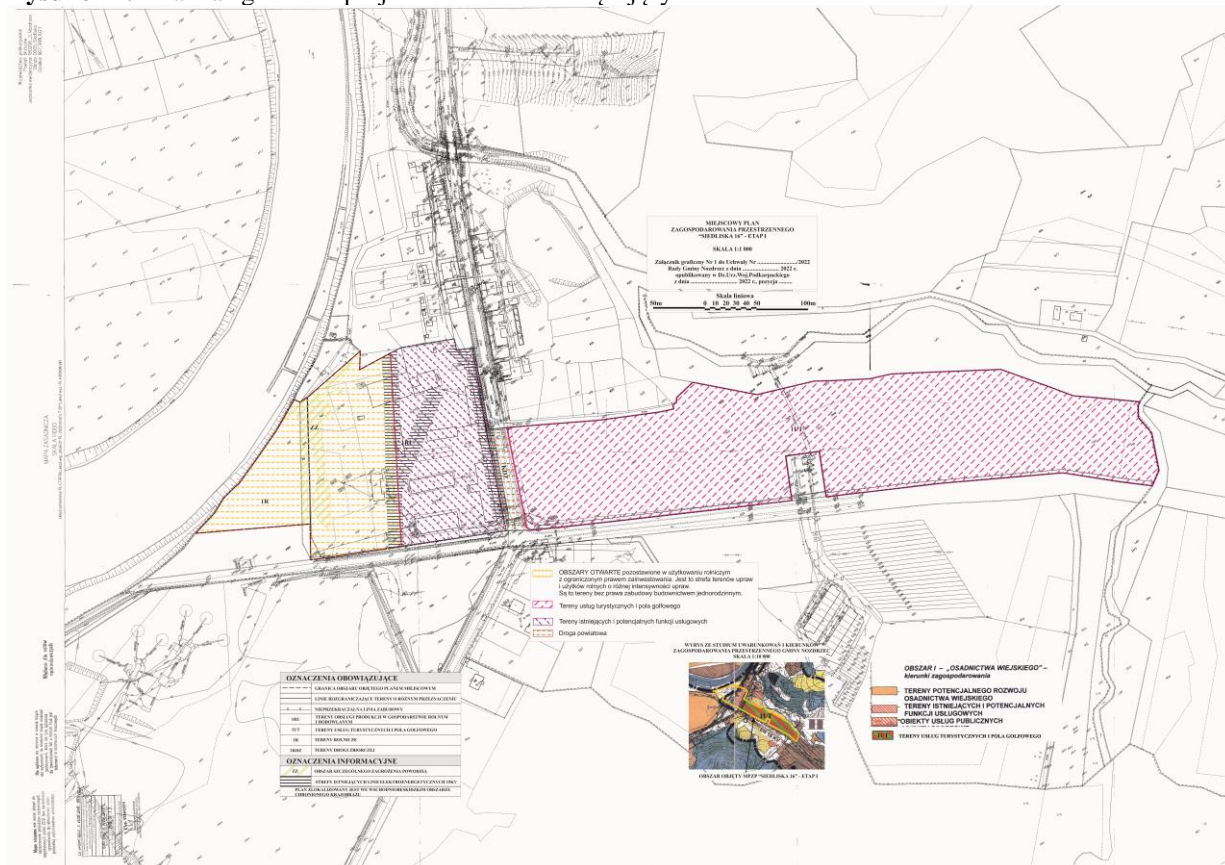


OZNACZENIA WG STUDIUM UWARUNKOWAŃ I KIERUNKÓW ZAGOSPODAROWANIA PRZESTRZENNEGO GMINY NOZDRZEC

-  Granica gminy
-  Granica miejscowości
-  Rzeki: wody otwarte
-  Tereny gleb najbardziej przydatnych dla rozwoju rolnictwa -bez prawa zabudowy
-  Tereny rolnicze
-  Tereny istniejących i potencjalnych funkcji usługowych
-  Tereny zalewowe
-  Tereny działalności przemysłowej
-  Linie elektroenergetyczne 15 KV
-  System kanalizacji zbiorczej -grawitacyjna



Rysunek 2. Analiza zgodności projektu Planu z obowiązującym Studium



2.2. Opis lokalizacji terenu objętego projektem Planu względem: ujęć wody i ich stref ochronnych, terenów szczególnego zagrożenia powodzią oraz Głównego Zbiornika Wód Podziemnych

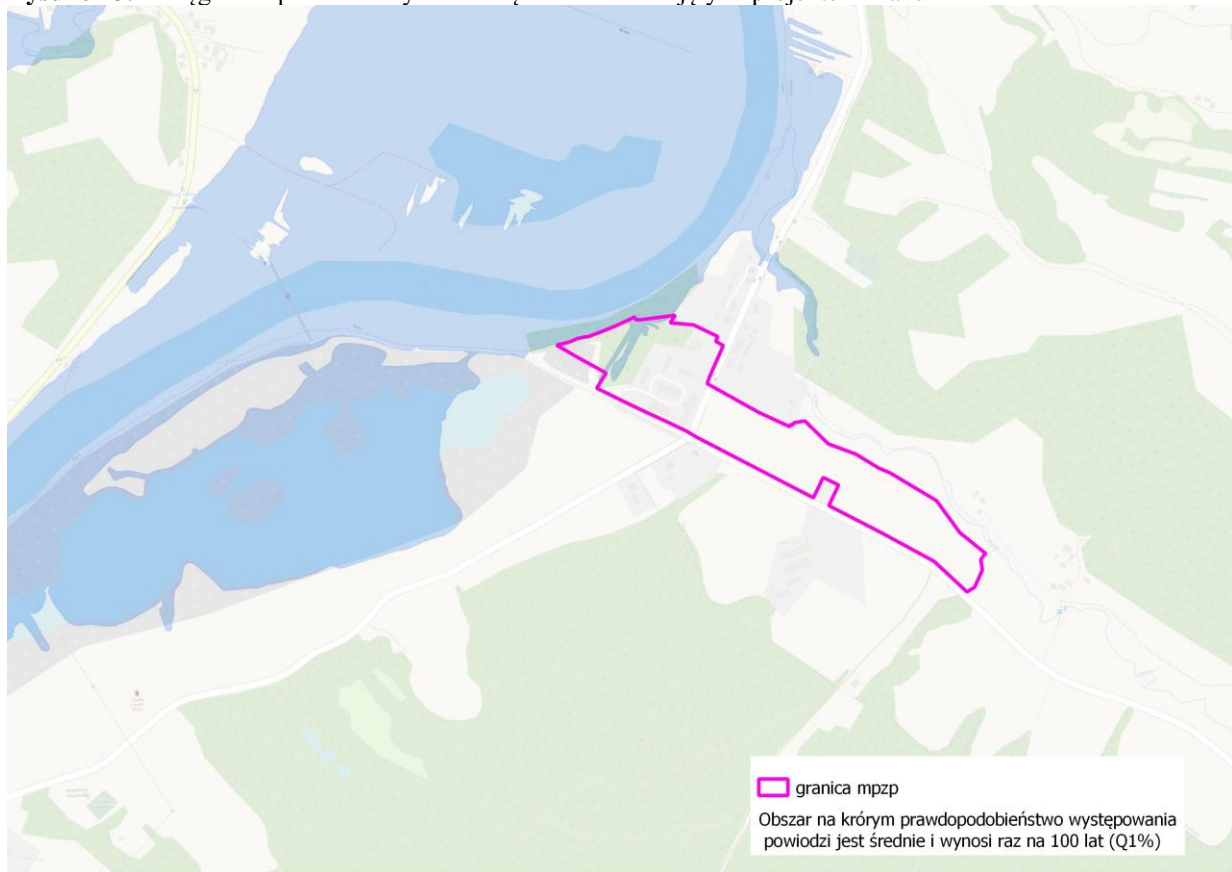
Opis lokalizacji terenów objętych projektem Planu względem:

- **ujęć wody i stref ochronnych** – według dostępnych danych w obszarze objętym projektem Planu nie występują ujęcia wód powierzchniowych i podziemnych posiadające wyznaczone strefy ochronne. Tereny objęte projektem Planu znajdują się poza wyznaczonymi strefami ochronnymi od ujęć wód powierzchniowych i podziemnych;
- **terenów szczególnego zagrożenia powodzią** – na podstawie Map zagrożenia powodziowego¹ należy stwierdzić, że część terenów objętych projektem Planu położonych w sąsiedztwie rzeki San znajduje się w obszarach szczególnego zagrożenia powodziowego, gdzie prawdopodobieństwo wystąpienia powodzi jest średnie i wynosi raz na sto lat (Q1%) (patrz Rysunek 3 oraz załącznik graficzny do prognozy);
- **Głównego Zbiornika Wód Podziemnych** – tereny objęte projektem Planu znajdują się poza Głównymi Zbiornikami Wód Podziemnych. Najbliżej, w odległości około 6 km na północ, położony jest GZWP nr 430 Dolina rzeki San (Rysunek 4).

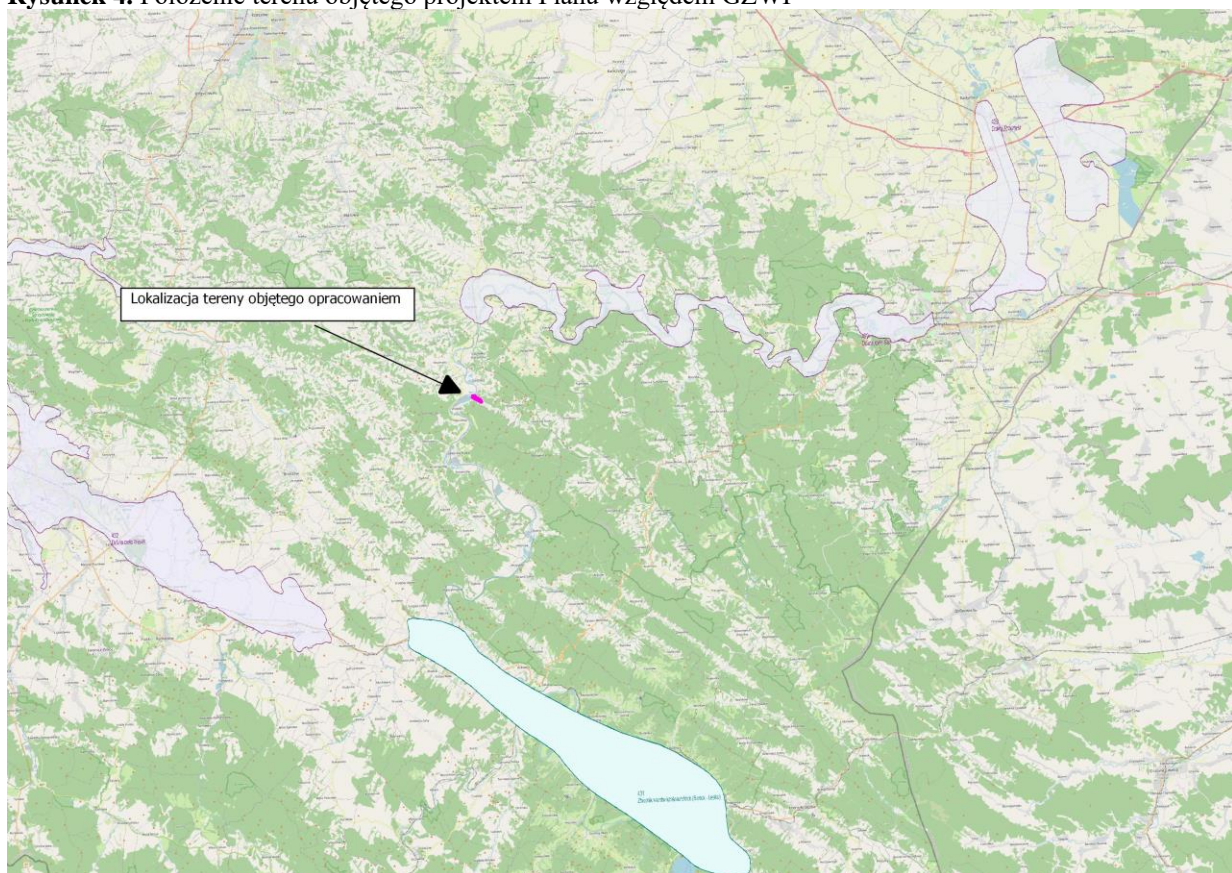
¹ https://wody.isok.gov.pl/imap_kzgw/?gpmmap=gpMZZP



Rysunek 3. Zasięgi wód powodziowych w obrębie terenów objętych projektem Planu



Rysunek 4. Położenie terenu objętego projektem Planu względem GZWP





2.3. Informacja o prognozach oddziaływania na środowisko dokumentów powiązanych z projektem Planu

Prognoza oddziaływania na środowisko zmiany Studium Uwarunkowań i Kierunków Zagospodarowania Przestrzennego Gminy Nozdrzec nie była opracowana, ponieważ nie było takich wymogów prawnych. Opracowane były prognozy oddziaływania na środowisko zmiany Studium, ale nie dotyczyły one całego obszaru gminy, tylko fragmentów. Żadna zmiana Studium nie dotyczyła miejscowości Siedlika. Opracowane były prognozy oddziaływania na środowisko projektów Planu dotyczące m.in. przeznaczenia terenów poeksploatacyjnych pod stawy rybne i tereny rekreacji.

3. Analiza i ocena istniejącego stanu środowiska, w tym na obszarach objętych przewidywanym znaczącym oddziaływaniem, oraz potencjalne zmiany stanu środowiska w przypadku braku realizacji projektu Planu

Analiza i ocena stanu środowiska została przeprowadzona dla następujących elementów środowiska:

Geologia – teren objęty opracowaniem położony jest w obrębie doliny rzeki San. Według opracowania fizjograficznego dla gminy Nozdrzec, gmina położona jest w środkowej części Karpat fliszowych. Dominują tu osady fliszowe, które osadzały się w okresie kredowo-paleogeńskim. Ich podłożem są osady paleozoiczno-mezozoiczne. Teren objęty opracowaniem położony jest w rejonie jednostki śląskiej. Utworami czwartorzędowymi są tu osady rzeczne wykształcone w postaci serii żwirowo-piaszczysto-gliniastej. Są to osady akumulacyjne rzeki San.

Wody powierzchniowe – teren objęty projektem Planu położony jest w sąsiedztwie rzeki San, prawobrzeżnego dopływu Wisły. Ponadto znajduje się w obrębie jednolitych części wód powierzchniowych (JCWP) San od Tyrawki do Olszanki oraz Jaworka, które wg „Planu gospodarowania wodami na obszarze dorzecza Wisły”², charakteryzowały się dobrym stanem ekologicznym i dobrym stanem chemicznym wód. Natomiast wg danych Inspekcji Ochrony Środowiska uzyskanych w ramach Państwowego Monitoringu Środowiska za 2019 r. zaliczone zostały do jednolitych części wód o złym stanie.

Wody powodziowe – według Map zagrożenia powodziowego znaczna część terenów objętych projektem Planu położonych w sąsiedztwie rzeki San znajduje się w obszarach szczególnego zagrożenia powodziowego tj. niewielka część w obszarze szczególnego zagrożenia powodzią, gdzie prawdopodobieństwo wystąpienia powodzi jest średnie i wynosi raz na sto lat ($Q_{1\%}$), (Rysunek 3).

Wody podziemne – teren objęty projektem Planu znajduje się poza zasięgiem Głównych Zbiorników Wód Podziemnych, a najbliżej ww. terenów znajduje się GZWP nr 430 Dolina rzeki San. Ocena jakości wód podziemnych została przygotowana na podstawie danych Monitoringu jakości wód podziemnych³. Obszar objęty Planem położony jest w obrębie jednolitej części wód podziemnych (JCWPd) nr 154, charakteryzującej się dobrym stanem ilościowym i jakościowym.

Woda gruntowa na terenie objętym projektem Planu zalega w utworach czwartorzędowych, a jej poziom uzależniona jest od poziomu wody w rzece San. Na większości terenu zwierciadło wody jest swobodne, a tylko w partiach o nadkładzie nieprzepuszczalnym lekko napięte.

Gleby – w obrębie terenu objętego projektem Planu występują grunty rolne klas: PSII, PsIII, PsIV, PsV i łąki ŁV. Na terenach tych występują również grunty zadrzewione i zakrzewione Lzr-PsIV.

Klimat – klimat na terenie gminy Nozdrzec określany jest jako „przejściowy”, pomiędzy klimatem kontynentalnym, a oceanicznym. Głównymi cechami tego klimatu są duże amplitudy temperatury powietrza w przebiegu rocznym, zwiększony udział opadów letnich w stosunku do zimowych, różnice w wielkości i rodzaju zachmurzenia w stosunkach solarnych i anemologicznych. Na omawianym terenie zimy są stosunkowo mroźne, wiosna charakteryzuje się znaczną zmiennością temperatur, lato ma najczęściej charakter upalny, a jesień jest ciepła i długa. Okresowo na tym terenie mogą występować niekorzystne warunki wilgotnościowe i większe prawdopodobieństwo zalegania mgieł, ze względu na bliskie sąsiedztwo rzeki.

Hałas komunikacyjny i zanieczyszczenia motoryzacyjne – przez teren objęty projektem Planu przebiega droga zbiorcza, a teren objęty projektem Planu znajduje się w sąsiedztwie drogi zbiorczej i drogi wewnętrznej. Drogi te znajdują się poza terenem objętym projektem Planu od strony południowo-zachodniej. Analizowane tereny znajdują się poza ciągami komunikacyjnymi objętymi systematycznymi badaniami dotyczącymi rozkładu emitowanych zanieczyszczeń komunikacyjnych i hałasu komunikacyjnego. Tereny położone w bezpośrednim sąsiedztwie dróg mogą być narażone na

² Przyjęty przez Radę Ministrów w dniu 18 października 2016 r. jako załącznik do rozporządzenia (Dz.U. z 2016 r., poz. 1911)

³ Raport o stanie jednolitych części wód podziemnych w dorzeczach – stan na rok 2019” PIG-PIB, Warszawa listopad, 2020.



oddziaływanie hałasu komunikacyjnego oraz zanieczyszczeń komunikacyjnych, a także drgań. Wielkość i zasięg oddziaływania można określić na podstawie badań. W obrębie terenów objętych projektem Planu nie są prowadzone badania dot. hałasu i zanieczyszczeń komunikacyjnych.

Zanieczyszczenie powietrza – opublikowane w raportach wyniki badań dotyczące powietrza atmosferycznego oraz wyniki modelowego rozkładu stężeń zanieczyszczeń w regionie wykazały ponadnormatywne zanieczyszczenie powietrza pyłem zawieszonym PM10, oraz zawartego w nim benzo(a)pirenu mierzonym w kryterium ochrony zdrowia. Tym samym w końcowej klasyfikacji strefa podkarpacka została zaliczona do klasy C, w której przewidziane jest wdrażanie Naprawczych Programów Ochrony Powietrza w zakresie PM10, a następnie monitorowanie stopnia zanieczyszczeń powietrza tym pyłem na obszarach objętych programem naprawczym. W Tabeli 1 zamieszczono wyniki klasyfikacji zanieczyszczenia powietrza w kryterium ochrona zdrowia i ochrona roślin w latach 2012-2020.

Najbliższe większe źródła zanieczyszczeń znajdują się w zabudowanej części miejscowości Siedlika oraz w pobliskich miejscowościach. Emisja zanieczyszczeń nie stanowi tutaj problemu, ponieważ nie notowano przekroczeń dopuszczalnych norm stężeń średniorocznych ustanowionych dla dwutlenku siarki, dwutlenku azotu, pyłu zawieszzonego.

Tabela 1. Wyniki klasyfikacji zanieczyszczenia powietrza w kryterium ochrona zdrowia i ochrona roślin

Zanieczyszczenie	Wyniki klasyfikacji							
	2012 r.	2013 r.	2014 r.	2015 r.	2016 r.	2017 r.	2019 r.	2020
Cel ochrona zdrowia								
Dwutlenek siarki	A	A	A	A	A	A	A	A
Tlenek azotu	A	A	A	A	A	A	A	A
Tlenek węgla	A	A	A	A	A	A	A	A
Benzen	A	A	A	A	A	A	A	A
Zanieczyszczenia pyłowe								
Pył zawieszony PM10	C	C	C	C	C	C	C	C
Pył zawieszony PM2.5	C	C	C	C	C	C	C	A
Zanieczyszczenia w pyłe PM10								
Arsen	A	A	A	A	A	A	A	A
Kadm	A	A	A	A	A	A	A	A
Nikiel	A	A	A	A	A	A	A	A
Ołów	A	A	A	A	A	A	A	A
Benzo(a)piren	C	C	C	C	C	C	C	C
Zanieczyszczenia wtórne								
Ozon	A	A	A	A	A	A	D2	A, dla celu długoterm. D2
Cel ochrona roślin								
Dwutlenek siarki	A	A	A	A	A	A	A	A
Tlenki azotu	A	A	A	A	A	A	A	A
Ozon	A	A	A	A	A	A	A, dla celu długoterm. D2	A, dla celu długoterm. D2

Analiza i ocena potencjalnych zmian stanu środowiska w przypadku braku realizacji projektu Planu

W przypadku braku realizacji ustaleń projektu Planu przewiduje się, iż zmiany pójdą w kierunku:

- nie nastąpi rozwój terenów objętych projektem Planu,
- nie zostaną zaspokojone potrzeby miejscowej ludności wynikające z rozwoju cywilizacyjnego, co w konsekwencji może prowadzić do braku zaufania do organów administracji,
- niekontrolowanego lokalizowania zabudowy tych terenów na podstawie decyzji o warunkach zabudowy,
- w przyszłości tereny te mogą być odłogowane, co może uruchomić proces sukcesji naturalnej.

W przypadku braku realizacji projektu Planu stan środowiska pozostanie bez zmian w stosunku do stanu obecnego, jednak w przyszłości grunty mogą być odłogowane, co będzie prowadziło do uruchomienia procesu sukcesji naturalnej.

4. Waloryzacja przyrodnicza terenu objętego projektem Planu

Tereny objęte projektem Planu są w części przekształcone przez człowieka. Obecnie część terenów jest zabudowana - obiekty dawnego PGR (Fot. 1-10), a część stanowią ubogie zbiorowiska łąkowe. Łąki są wykorzystywane rolniczo tj. podsiewane, koszone (Fot. 11-13, 17, 20-24), jako obszar o stałej ingerencji człowieka (nawozy sztuczne, pestycydy, niszczenie darni) są obiektami o niskiej



wartości przyrodniczej. Część terenów została pozbawiona roślinności (Fot. 14, 15, 18, 19), a część jest wykorzystywana jako składowiska ziemi, urobku (Fot. 16). Podczas inwentaryzacji w terenie nie stwierdzono priorytetowych gatunków siedlisk chronionych, grzybów i mchów podlegających ochronie. W najbliższym sąsiedztwie rzeki San występują łągi. Zachowały się również pojedyncze zadrzewienia i grupy zadrzewień i zakrzewień.

Obszar NATURA 2000 Rzeka San PLH180007 stanowi cenne przyrodniczo siedlisko dla bytnowania ryb wymienionych w zał. 2 Dyrektywy Siedliskowej tj.: minóg strumieniowy (*Lampetra planeri*), kiełb białopłetwy (*Romanogobio albipinnatus*), boleń (*Leuciscus aspius*), brzanka (*Barbus carphaticus*), oraz inne nie wymienione w załączniku: piekielnica (*Alburnoides bipunctatus*), brzana (*Barbus barbus*), świnka (*Chondrostoma nasus*), sum (*Silurus glanis*), certa (*Vimba elongata*).



Fot. 1. Zabudowa części terenów objętych projektem Planu



Fot. 2. Zabudowa części terenów objętych projektem Planu



Fot. 3. Zabudowa części terenów objętych projektem Planu



Fot. 4. Zabudowa części terenów objętych projektem Planu



Fot. 5. Zabudowa części terenów objętych projektem Planu



Fot. 6. Zabudowa części terenów objętych projektem Planu



Fot. 7. Zabudowa części terenów objętych projektem Planu



Fot. 8. Zwierzęta w obrębie terenów objętych projektem Planu



Fot. 9. Zabudowa części terenów objętych projektem Planu



Fot. 10. Zabudowa części terenów objętych projektem Planu



Fot. 11. Ubogie zbiorowiska łąkowe wykorzystywane rolniczo



Fot. 12. Część terenów objętych projektem Planu z drogą zbiorczą



Fot. 13. Część terenu z ubogimi zbiorowiskami łąkowymi wykorzystywanymi rolniczo



Fot. 14. Przekształcona część terenów objętych projektem Planu



Fot. 15. Przekształcona część terenu w znacznym stopniu uboga florystycznie



Fot. 16. Składowisko ziemi



Fot. 17. Zbiorowiska łąkowe wykorzystywane rolniczo



Fot. 18. Część terenu pozbawiona roślinności



Fot. 19. Przekształcona część terenu w znacznym stopniu uboga w roślinność



Fot. 20. Ubogie zbiorowiska łąkowe



Fot. 21. Łąki wykorzystywane rolniczo – koszone i podsiewane



Fot. 22. Łąki koszone i podsiewane



Fot. 23. Łąki koszone i podsiewane



Fot. 24. Część terenu objętego projektem Planu – łąki oraz roślinność ruderalna wzdłuż drogi

5. Ocena oddziaływania skutków realizacji projektu Planu na stan wód powierzchniowych i podziemnych

5.1. Identyfikacja Jednolitych Części Wód Powierzchniowych i Podziemnych dla terenów objętych projektem Planu wraz ze wskazaniem ustalonych dla nich celów środowiskowych

Teren objęty projektem Planu położony jest na obszarze jednolitych części wód powierzchniowych: San od Tyrawki do Olszanki (kod PLRW20001522379) oraz Jaworka (kod PLRW200012223369). Zgodnie z obowiązującym *Planem gospodarowania wodami na obszarze dorzecza Wisły*, został dla Sanu od Tyrawki do Olszanki wyznaczony **typ 15: „średnia rzeka wyżynna wschodnia”**, dla Jaworki – **typ 12: „potok fliszowy”**. Typologię opracowano wg II załącznika



do Ramowej Dyrektywy Wodnej (RDW), uwzględniając następujące parametry: wielkość powierzchni zlewni cieków, wysokość n.p.m. oraz typ podłoża.

Zarówno JCWP San od Tyrawki do Olszanki jak i Jaworka posiadają **status „naturalnej części wód”**, charakterystyczny dla jednolitych części wód ukształtowanych przez przyrodę, w odróżnieniu od przekształconych przez człowieka (silnie zmienionych części wód) lub przez niego utworzonych (sztucznych części wód).

Cele środowiskowe dla wód powierzchniowych, zostały opracowane zgodnie z art. 4 RDW, uwzględniając wartości graniczne wskaźników biologicznych, hydromorfologicznych i fizykochemicznych określających stan ekologiczny oraz wskaźników chemicznych określających stan chemiczny, odpowiadające warunkom osiągnięcia dobrego stanu.

Celem środowiskowym dla wszystkich jednolitych części wód powierzchniowych jest ochrona, poprawa oraz przywracanie stanu JCWP tak, aby osiągnąć co najmniej dobry stan chemiczny wód oraz co najmniej dobry stan ekologiczny, a dla części wód silnie zmienionych oraz sztucznych – co najmniej dobry potencjał ekologiczny. Przy określaniu celów środowiskowych przyjmuje się również warunek nie pogorszenia obecnego stanu wód.

Dla jednolitych części wód powierzchniowych: San od Tyrawki do Olszanki oraz Jaworka, będących, wg danych Inspekcji Ochrony Środowiska uzyskanych w ramach Państwowego Monitoringu Środowiska za 2019 r. w złym stanie, celem środowiskowym będzie osiągnięcie i utrzymanie dobrego stanu ekologicznego oraz dobrego stanu chemicznego jednolitej części wód. Ponadto dla JCWP San od Tyrawki do Olszanki należy umożliwić migrację organizmów wodnych na odcinku ciek istotnego – San od Olszanki do Tyrawki.

Dla obszarów chronionych występujących na terenie jednolitych części wód powierzchniowych celem jest osiągnięcie norm i celów wynikających z przepisów szczególnych, na podstawie których zostały one utworzone.

Jednolita część wód powierzchniowych San od Tyrawki do Olszanki znajduje się w wykazie JCWP przeznaczonych do poboru wody na potrzeby zaopatrzenia ludności w wodę przeznaczona do spożycia⁴. Jej stan nie jest zagrożony pogorszeniem. Natomiast JCWP Jaworka nie znajduje się we wspomnianym wykazie.

W obydwu JCWP San od Tyrawki do Olszanki i Jaworka dotrzymane zostały wymagania dla obszarów narażonych na zanieczyszczenia związkami azotu pochodzącymi ze źródeł rolniczych. Omawiane JCWP nie są przeznaczone do celów rekreacyjnych, w tym kąpieliskowych.

Terytorium całej Polski znajduje się w zasięgu obszarów wrażliwych na eutrofizację wywołaną zanieczyszczeniami pochodzącymi ze źródeł komunalnych. Teren objęty projektem Planu jest w znacznej części objęty Krajowym Programem Oczyszczania Ścieków Komunalnych (aglomeracja Nozdrzec).

Dla obszarów chronionych ze względu na ochronę gatunków lub siedlisk przyrodniczych, cele środowiskowe zawarte są w dokumencie tworzącym daną formę ochrony przyrody⁵. Według załącznika nr 3 do *Planu gospodarowania wodami na obszarze dorzecza Wisły*, w obrębie JCWP San od Tyrawki do Olszanki występuje 7 obszarów chronionych: PK87 Park Krajobrazowy Gór Słonnych, PK88 Park Krajobrazowy Pogórza Przemyskiego, PLB180001 Pogórze Przemyskie, PLB180003 Góry Słonne, PLH180007 Rzeka San, PLH180012 Ostoja Przemyska, PLH180013 Ostoja Góry Słonne, a w obrębie JCWP Jaworka znajdują się 2 obszary chronione: PK88 Park Krajobrazowy Pogórza Przemyskiego i PLB180001 Pogórze Przemyskie. Żaden z wymienionych nie występuje w obszarze opracowania.

Jednolite części wód powierzchniowych San od Tyrawki do Olszanki oraz Jaworka **nie są zagrożone nieosiągnięciem celów środowiskowych**, wobec tego nie ma potrzeby przyjmowania dla nich ewentualnych derogacji.

Teren objęty projektem Planu znajduje się w obrębie jednolitej części wód podziemnych (JCWPd) nr 154 (PLGW2000154). Charakteryzuje się ona dobrym stanem ilościowym i jakościowym wód⁶, oraz nie jest zagrożona ryzykiem nieosiągnięcia celów środowiskowych.

Ocena stanu chemicznego została sporządzona w oparciu o wartości progowe elementów fizykochemicznych określających stan chemiczny wód podziemnych odpowiadających warunkom osiągnięcia dobrego stanu chemicznego⁷. Określa parametry zanieczyszczeń, skażeń wód podziemnych.

⁴ JCW dostarczająca średnio powyżej 100 m³ na dobę.

⁵ Obszary Natury 2000, obszary chronionego krajobrazu, parki krajobrazowe, parki narodowe, rezerваты przyrody.

⁶ Dobry stan jednolitej części wód podziemnych oznacza osiągnięcie przez nią co najmniej dobrego stanu ilościowego oraz dobrego stanu chemicznego.



Ocena stanu ilościowego została opracowana na podstawie analizy porównawczej wielkości dostępnych do zagospodarowania zasobów wód podziemnych ze średnim wieloletnim poborem rzeczywistym z ujęć JCWPd. Stan ilościowy przedstawia więc wpływ poboru wody na części wód podziemnych.

Zgodnie z art. 4 Ramowej Dyrektywy Wodnej oraz z art. 38e ust. 1 ustawy – Prawo wodne⁸ **celem środowiskowym dla JCWPd jest:**

- zapobieganie dopływowi lub ograniczanie wprowadzania zanieczyszczeń do wód podziemnych,
- zapobieganie pogarszaniu oraz poprawa ich stanu,
- ochrona i podejmowanie działań naprawczych, a także zapewnianie równowagi między poborem a zasilaniem tych wód tak, aby osiągnąć ich dobry stan.

Tak więc celem środowiskowym dla JCWPd 154 jest utrzymanie dobrego stanu ilościowego i chemicznego. Dobry stan ilościowy oznacza, że dostępne do zagospodarowania zasoby są wyższe niż średni wieloletni pobór rzeczywisty z ujęć wód podziemnych. Należy również wykluczyć działalność człowieka powodującą wahania zwierciadła wód podziemnych. Dobry stan chemiczny wód podziemnych oznacza uzyskanie I, II lub III klasy jakości wód.

Na terenie objętym opracowaniem nie są wyznaczone obszary ochrony dla wód podziemnych ujmowanych na potrzeby zaopatrzenia ludności w wodę przeznaczoną do spożycia.

5.2. Przedstawienie planowanych rozwiązań związanych z gospodarką wodną

Realizację działań związanych z gospodarką wodną, a także z gospodarką ściekową należy przeprowadzić zgodnie z zasadami i ustaleniami przedstawionymi w projekcie Planu. I tak:

- zaopatrzenie w wodę do celów bytowo-gospodarczych odbywać się będzie z indywidualnych studni kopanych i głębinowych lub z wodociągów lokalnych. Projekt Planu dopuszcza rozbudowę istniejących wodociągów oraz realizację nowych o przekroju nie mniejszym niż $\varnothing 125$,
- odprowadzenie ścieków bytowych i przemysłowych odbywać się będzie do sieci kanalizacji sanitarnej o przekroju nie mniejszym niż $\varnothing 160$, a następnie do oczyszczalni ścieków zlokalizowanej w Siedliskach,
- wprowadzono obowiązek ujmowania wód opadowych z powierzchni terenów, z których spływ stanowić może zagrożenie dla środowiska przyrodniczego (parkingi, drogi utwardzone, place utwardzone) wraz z koniecznością ich wstępnego podczyszczenia przed odprowadzeniem do kanalizacji deszczowej lub odbiornika,
- odprowadzanie wód opadowych z terenów innych niż ww. do gruntu poprzez infiltrację powierzchniową w granicach własnej działki, lub do kanalizacji deszczowej.

W projekcie Planu wyznacza się obszar szczególnego zagrożenia powodzią (ZZ) na podstawie „Map Zagrożenia Powodziowego” i „Map Ryzyka Powodziowego”. Obejmuje on tereny zlokalizowane po zachodniej części obszaru opracowania: część terenów obsługi produkcji w gospodarstwie rolnym i hodowlanym (IRU) oraz część terenów rolniczych (IR).

5.3. Zidentyfikowanie oddziaływań dopuszczonych rozwiązań projektu Planu mających wpływ na cele środowiskowe

Nie zidentyfikowano oddziaływania ustaleń Planu mających wpływ na osiągnięcie celów środowiskowych.

5.4. Ocena wpływu realizacji projektu Planu na cele środowiskowe

Na etapie prowadzenia prac budowlanych na wyznaczonych terenach:

- obsługi produkcji w gospodarstwie rolnym i hodowlanym (IRU) polegających na budowie budynków dla obsługi produkcji w gospodarstwie rolnym oraz stadniny koni,
- usług turystycznych i pola golfowego (IUT) polegających na budowie obiektów budowlanych dla realizacji wszelkich form turystyki, wypoczynku, rekreacji i sportu wraz z usługami towarzyszącymi oraz polem golfowym,

⁷ Według rozporządzenia z dnia 23 lipca 2008 r. w sprawie kryteriów i sposobu oceny stanu wód podziemnych (Dz. U. Nr 143, poz. 896).

⁸ t.j. Dz. U. z 2016 r. poz. 352 ze zm.



– drogi zbiorczej (1KDZ) i innych dojeżdż, dojazdów do wyznaczonych terenów oraz sieci infrastruktury technicznej
przewiduje się negatywny wpływ na wody powierzchniowe i podziemne (gruntowe), krótkotrwały, ograniczony do czasu trwania robót.

Na etapie funkcjonowania planowanych inwestycji nie przewiduje się znaczącego oddziaływania na cele środowiskowe wód.

5.5. Wskazanie terenów, które ze względu na planowany sposób zagospodarowania będą mogły mieć wpływ na cele środowiskowe JCW

Ustalenia Planu nie przewidują rozwiązań mających negatywny wpływ na cele środowiskowe.

5.6. Wskazanie środków minimalizujących zidentyfikowane oddziaływania

Przedstawiony w projekcie Planu sposób zagospodarowania przestrzennego nie stanowi zagrożenia dla osiągnięcia celów środowiskowych.

Prace budowlane oraz przedsięwzięcie związane z obsługą produkcji w gospodarstwie rolnym i hodowlanym należy prowadzić w sposób zapewniający utrzymanie stosunków wodnych i wykluczający przenikanie zanieczyszczeń do wód gruntowych. W miarę możliwości, inwestować poza obszarem szczególnego zagrożenia powodzią. Jeśli istnieje potrzeba budowy nowych budynków usytuowanych w obszarze szczególnego zagrożenia powodzią należy wykonać je bez podpiwniczenia, o wzmocnionej konstrukcji, z poziomem parteru powyżej rzędnej zalania wodą Q1%. Przyjmuje się minimum 10% powierzchni biologicznie czynnej dla powierzchni działki na terenach obsługi produkcji w gospodarstwie rolnym i hodowlanym (1RU) oraz minimum 30% powierzchni biologicznie czynnej na terenach usług turystycznych pola golfowego (1UT). Ponadto wielkość powierzchni zabudowy do powierzchni działki nie może przekroczyć 50%. W przypadku terenów rolniczych (1R) wprowadza się śródpolne pasy zieleni oraz uzupełnianie zieleni w dostosowaniu do warunków siedliskowych. Na terenach drogi zbiorczej (1KDZ) oraz na wyznaczonych miejscach parkingowych zakazuje się odprowadzanie wód opadowych do kanalizacji deszczowej lub odbiornika bez wstępnego ich podczyszczenia.

Należy również realizować działania wynikające z Planu gospodarowania wodami na obszarze dorzecza Wisły dla JCWP San od Tyrawki do Olszanki i JCWP Jaworka, polegające na dostępie do informacji, konieczności porządkowania systemu gospodarki ściekowej, realizacji Krajowego Programu Oczyszczania Ścieków Komunalnych (w ramach aglomeracji Nozdrzec).

6. Analiza i ocena istniejących problemów ochrony środowiska istotnych z punktu widzenia realizacji projektu Planu, w szczególności dotycząca obszarów podlegających ochronie na podstawie przepisów ustawy o ochronie przyrody

Ustalenia projektu Planu nie naruszają przestrzennie terenów parków narodowych, rezerwatów przyrody, parków krajobrazowych, użytków ekologicznych, stanowisk dokumentacyjnych, zespołów przyrodniczo-krajobrazowych, obszarów Natura 2000. Teren objęty projektem Planu znajduje się w obrębie Wschodniobeskidzkiego Obszaru Chronionego Krajobrazu oraz w sąsiedztwie obszaru Natura 2000 Rzeki San PLH180007.

Obecne problemy ochrony środowiska:

- działki nie są podłączone do kanalizacji sanitarnej zakończonej oczyszczalnią ścieków (projekt Planu ustala odprowadzenie ścieków bytowych i przemysłowych do oczyszczalni ścieków w Siedliskach),
- brak podłączenia do zbiorczych systemów zaopatrzenia w ciepło,
- teren nie jest podłączony do zbiorczych ujęć wody.

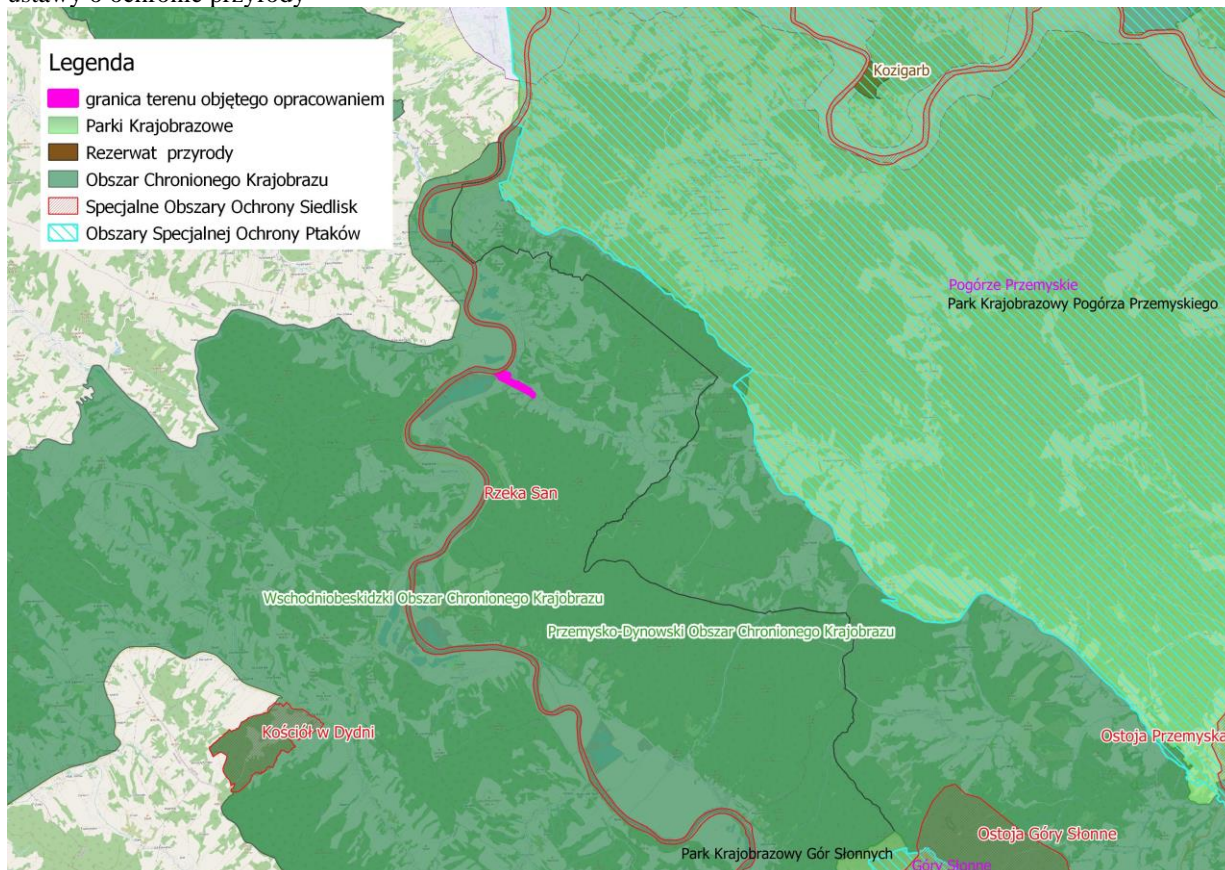
Ze względu na rodzaj planowanego zagospodarowania: tereny obsługi produkcji w gospodarstwie rolnym i hodowlanym – **1RU**, tereny usług turystycznych i pola golfowego – **1UT**, tereny rolnicze – **1R**, tereny drogi zbiorczej – **1KDZ**, w projekcie Planu zostały określone ograniczenia wynikające z potrzeby ochrony środowiska, przyrody i krajobrazu kulturowego, dziedzictwa kulturowego, zabytków i dóbr kultury współczesnej. I tak, na całym terenie objętym projektem Planu wprowadzono następujące zakazy:

- zakazuje się prowadzenia działalności, której uciążliwość wykraczałaby poza granicę obszaru wyznaczonego planem, na którym przedsięwzięcie będzie realizowane, za wyjątkiem lokalizacji inwestycji celu publicznego z zakresu łączności publicznej;



- zakazuje się realizacji nowych obiektów zaliczanych do przedsięwzięć mogących zawsze znacząco oddziaływać na środowisko, za wyjątkiem lokalizacji inwestycji celu publicznego z zakresu łączności publicznej oraz realizacji sieci i urządzeń infrastruktury technicznej;
- przy zagospodarowaniu terenu objętego planem należy uwzględnić położenie w granicach Wschodniobeskidzkiego Obszaru Chronionego Krajobrazu, poprzez ustalenia zawarte w przepisach niniejszej uchwały;
- przy zagospodarowaniu terenu objętego planem należy uwzględnić położenie w granicach obszaru szczególnego zagrożenia powodzią od rzeki San, zgodnie z mapami zagrożenia powodziowego wskazującymi obszary, na których prawdopodobieństwo wystąpienia powodzi jest średnie i wynosi raz na 100 lat (Q 1%), oznaczonego na rysunku planu szrafem i symbolem ZZ, poprzez ustalenia zawarte w przepisach niniejszej uchwały.

Rysunek 5. Położenie terenu objętego projektem Planu względem obszarów chronionych na podstawie przepisów ustawy o ochronie przyrody



W projekcie Planu zostały określone zasady modernizacji, rozbudowy i budowy systemów infrastruktury technicznej. Realizacja ustaleń projektu Planu pozwoli na zminimalizowanie, ograniczenie, a nawet rozwiązanie obecnych problemów.

Najbliżej rzeki San zostały wyznaczone tereny rolnicze 1R (0,73 ha). W obrębie terenów 1RU (3,12 ha) ustalenia projektu Planu dopuszczają lokalizację budynków produkcyjnych, usługowych, mieszkalnych, inwentarsko-składowych, gospodarczych i garażowych oraz wiat i miejsc postojowych jako towarzyszących obiektom obsługi produkcji, a także ustalają, że nowe obiekty obsługi produkcji w gospodarstwie rolnym i hodowlanym należy sytuować, w miarę możliwości, poza obszarem szczególnego zagrożenia powodzią oznaczonym symbolem ZZ; nowe budynki usytuowane w obszarze szczególnego zagrożenia powodzią należy budować bez podpiwniczenia, o wzmocnionej konstrukcji, z poziomem parteru powyżej rzędnej zalania wodą Q1%, co pozwala na zachowanie korytarza ekologicznego. Tereny znajdujące się najbliżej rzeki San (1R i część niezabudowana terenów 1RU) będą stanowiły bufor ochronny dla obszaru Natura 2000 Rzeką San PLH180007 oraz będą pełniły rolę korytarza ekologicznego. W obrębie terenów rolniczych 1R projekt Planu dopuszcza: lokalizację dojazdów, dojazdów do terenów rolniczych oraz sieci infrastruktury technicznej, zakładanie śródpolnych pasów zieleni oraz uzupełnienie zieleni w dostosowaniu do warunków siedliskowych.



Stwierdzono, że potencjalnie negatywne oddziaływanie na środowisko mogą być związane z:

- zwiększeniem zapotrzebowania na wodę,
- zwiększeniem ilości wytwarzanych ścieków,
- zwiększeniem ilości wytwarzanych odpadów,
- zwiększeniem emisji zanieczyszczeń, w tym zanieczyszczeń komunikacyjnych, zwłaszcza w obrębie drogi zbiorczej, niemniej nie przewiduje się takiego wzrostu emisji zanieczyszczeń, aby zostały przekroczone dopuszczalne normy. W okresie grzewczym przewiduje się wzrost zanieczyszczeń pochodzących z ogrzewania obiektów obsługi produkcji w gospodarstwie rolnym i hodowlanych, ale nie przewiduje się przekroczeń dopuszczalnych norm. Projekt Planu ustala zasadę zaopatrzenia w ciepło z indywidualnych i lokalnych źródeł na bazie rozwiązań pozwalających minimalizować „niską emisję” zanieczyszczeń do powietrza (np. poprzez preferowanie wysokosprawnych, zautomatyzowanych źródeł ciepła w indywidualnych systemach grzewczych),
- zmniejszeniem powierzchni biologicznie czynnej w obrębie posadowienia nowych obiektów (tereny IUT i ewentualnie IRU – znaczna część obiektów już istnieje).

Generalnie nie przewiduje się znaczącego wpływu realizacji ustaleń projektu Planu na siedliska przyrodnicze i roślinne, ich komponenty, w tym na gatunki prawnie chronione i zagrożone znajdujące się w obrębie najbliższej położonych obszarów chronionych, w tym w obrębie Wschodniobeskidzkiego Obszaru Chronionego Krajobrazu.

6.1. Identyfikacja, analiza i ocena oddziaływań generowanych ustaleniami projektu Planu na zasoby, twory i składniki przyrody, a także cele ochrony przyrody wymienione w art. 2, ustawy z dnia 16 kwietnia 2004 roku o ochronie przyrody

Obszar objęty projektem Planu znajduje się w obrębie Wschodniobeskidzkiego Obszaru Chronionego Krajobrazu, w sąsiedztwie obszaru Natura 2000 Rzeka San PLH 180007. W obrębie terenów objętych projektem Planu nie stwierdzono występowania pomników przyrody, użytków ekologicznych, stanowisk dokumentacyjnych i zespołów przyrodniczo-krajobrazowych, a także chronionych gatunków roślin, zwierząt, grzybów i siedlisk.

Ochrona przyrody, zgodnie z art. 2 ust 1 ustawy o ochronie przyrody, polega na zachowaniu, zrównoważonym użytkowaniu oraz odnawianiu zasobów, tworów i składników przyrody:

- **dziko występujących roślin, zwierząt i grzybów** – w projekcie Planu, w najbliższym sąsiedztwie rzeki San zostały wyznaczone tereny rolnicze 1R. W sąsiedztwie terenów rolniczych zostały wyznaczone tereny obsługi produkcji w gospodarstwie rolnym i hodowlanym 1RU. Część terenów obsługi produkcji w gospodarstwie rolnym i hodowlanym (1RU) znajduje się w pasie 100 m od rzeki San. Część terenu 1RU znajduje się w obszarze szczególnego zagrożenia powodzią. Dla obszarów szczególnego zagrożenia powodzią w projekcie Planu znajdują się następujące ustalenia: przy zagospodarowaniu terenu objętego planem należy uwzględnić położenie w granicach obszaru szczególnego zagrożenia powodzią od rzeki San, zgodnie z mapami zagrożenia powodziowego wskazującymi obszary, na których prawdopodobieństwo wystąpienia powodzi jest średnie i wynosi raz na 100 lat (Q 1%), oznaczonego na rysunku planu szrafem i symbolem **ZZ**, a ewentualne nowe obiekty obsługi produkcji w gospodarstwie rolnym i hodowlanym należy sytuować, w miarę możliwości, poza obszarem szczególnego zagrożenia powodzią oznaczonym symbolem **ZZ**; nowe budynki usytuowane w obszarze szczególnego zagrożenia powodzią należy budować bez podpiwniczenia, o wzmocnionej konstrukcji, z poziomem parteru powyżej rzędnej zalania wodą Q1%. Zabudowa terenów 1RU znajduje się poza korytarzem ekologicznym wyznaczonym w obowiązującym Studium. Tereny rolnicze 1R jak i część terenów 1RU znajdująca się w obrębie 50,0 m korytarza ekologicznego może być wykorzystywana przez różnego rodzaju dziko występujące zwierzęta;
- **roślin, zwierząt i grzybów objętych ochroną gatunkową** – w obszarze objętym projektem Planu nie stwierdzono występowania roślin, zwierząt i grzybów objętych ochroną gatunkową;
- **zwierząt prowadzących wędrowny tryb życia** – w projekcie Planu, w bezpośrednim sąsiedztwie rzeki San, zostały wyznaczone tereny rolnicze 1R oraz tereny przeznaczone pod obiekty obsługi produkcji w gospodarstwie rolnym oraz stadninę koni – 1RU. Należy zaznaczyć, że zabudowa tych terenów istnieje już od kilkudziesięciu lat. Podkreślić należy, że część terenów obsługi produkcji w gospodarstwie rolnym i hodowlanym znajduje się



w obszarze szczególnego zagrożenia powodzią. Dla obszarów szczególnego zagrożenia powodzią w projekcie Planu znajdują się następujące ustalenia: przy zagospodarowaniu terenu objętego planem należy uwzględnić położenie w granicach obszaru szczególnego zagrożenia powodzią od rzeki San, zgodnie z mapami zagrożenia powodziowego wskazującymi obszary, na których prawdopodobieństwo wystąpienia powodzi jest średnie i wynosi raz na 100 lat (Q 1%), oznaczonego na rysunku planu szrafem i symbolem ZZ, a ewentualne nowe obiekty obsługi produkcji w gospodarstwie rolnym i hodowlanym należy sytuować, w miarę możliwości, poza obszarem szczególnego zagrożenia powodzią oznaczonym symbolem ZZ; nowe budynki usytuowane w obszarze szczególnego zagrożenia powodzią należy budować bez podpiwniczenia, o wzmocnionej konstrukcji, z poziomem parteru powyżej rzędnej zalania wodą Q1%. Tereny znajdujące się w pasie 50,0 m od rzeki San mogą być wykorzystywane przez przemieszczające się zwierzęta prowadzące wędrowny tryb życia. Również część terenów 1RU znajdująca się w obrębie obszaru szczególnego zagrożenia powodzią i sąsiadująca z terenami rolniczymi 1R, może być wykorzystywana przez zwierzęta;

- **siedlisk przyrodniczych** – teren objęty projektem Planu jest użytkowany rolniczo – łąki są podsiewane i koszone, a część terenów jest zabudowana (głównie w obrębie terenów przeznaczonych pod obiekty obsługi produkcji w gospodarstwie rolnym oraz stadninę koni – 1RU);
- **siedlisk zagrożonych wyginięciem, rzadkich i chronionych gatunków roślin, zwierząt i grzybów** – w obrębie terenu projektu Planu nie stwierdzono występowania siedlisk zagrożonych wyginięciem;
- **tworów przyrody żywej i nieożywionej oraz kopalnych szczątków roślin i zwierząt** – w obszarze objętym projektem Planu nie występują pomniki przyrody żywej i nieożywionej, a także kopalne szczątki roślin i zwierząt;
- **krajobrazu** – w projekcie Planu zostały wyznaczone tereny rolnicze (1R), tereny obsługi produkcji w gospodarstwie rolnym i hodowlanym (1RU), tereny usług turystycznych i pola golfowego (1UT) oraz tereny drogi zbiorczej (1KDZ). W obrębie terenów obsługi produkcji w gospodarstwie rolnym i hodowlanym zabudowa już istnieje od kilkudziesięciu lat, w związku z tym nie przewiduje się zmian krajobrazu zurbanizowanego, możliwe, że powstaną jeszcze jakieś obiekty. Należy zaznaczyć, że część terenów obsługi produkcji w gospodarstwie rolnym i hodowlanym znajduje się w obszarze szczególnego zagrożenia powodzią, w związku z tym ustalenia projektu Planu wprowadzają dla nich następujące ustalenia: nowe obiekty obsługi produkcji w gospodarstwie rolnym i hodowlanym należy sytuować, w miarę możliwości, poza obszarem szczególnego zagrożenia powodzią oznaczonym symbolem ZZ; nowe budynki usytuowane w obszarze szczególnego zagrożenia powodzią należy budować bez podpiwniczenia, o wzmocnionej konstrukcji, z poziomem parteru powyżej rzędnej zalania wodą Q1%. Tereny usług turystycznych i pola golfowego nie są zabudowane. W obrębie terenów 1UT mogą powstać pola golfowe oraz inne obiekty budowlane dla realizacji wszelkich form turystyki, wypoczynku, rekreacji i sportu wraz z usługami towarzyszącymi. Prognozuje się, że najmniej istotne zmiany w krajobrazie będą w obrębie drogi zbiorczej (jest to istniejąca droga) oraz w obrębie terenów rolniczych. Dla ww. obszarów zostały określone zasady zagospodarowania wynikające z potrzeb ochrony środowiska, przyrody i krajobrazu kulturowego, dziedzictwa kulturowego, zabytków i dóbr kultury współczesnej, zasady obsługi komunikacyjnej, zasady modernizacji, rozbudowy i budowy systemów infrastruktury technicznej oraz warunki zagospodarowania poszczególnych terenów, co ma na celu wprowadzenie ładu przestrzennego i podniesienie walorów krajobrazowych terenu objętego projektem Planu;
- **zieleni w miastach i wsiach** – w obszarze objętym projektem Planu nie występują tereny zieleni wiejskiej;
- **zadrzewień** – w obrębie terenów objętych projektem Planu zadrzewienia znajdują się głównie we wschodniej części. Tereny te są przeznaczone pod zabudowę lokalizację obiektów budowlanych dla realizacji wszelkich form turystyki, wypoczynku, rekreacji i sportu wraz z usługami towarzyszącymi oraz pola golfowe. Proponuje się, aby tak lokalizować obiekty zabudowy, żeby ewentualnemu wycięciu podlegało jak najmniej zadrzewień.



Zgodnie z art. 2, ust. 2 ustawy o ochronie przyrody celem ochrony przyrody jest:

- **utrzymanie procesów ekologicznych i stabilności ekosystemów** – nie przewiduje się, aby w wyniku realizacji ustaleń projektu Planu nie zostały utrzymane procesy ekologiczne i stabilność ekosystemów, ponieważ:
 - najbliższej rzeki San zostały wyznaczone tereny rolnicze 1R, a w ich sąsiedztwie zostały wyznaczone tereny obsługi produkcji w gospodarstwie rolnym i hodowlanym 1RU. Zgodnie z obowiązującym Studium tereny znajdujące się w pasie min. 50,0 m od rzeki San powinny pozostać wolne od zabudowy.
 - niewielka część terenu 1RU i 1R położona jest w obszarze szczególnego zagrożenia powodzią. Zgodnie z ustaleniami projektu Planu „nowe obiekty obsługi produkcji w gospodarstwie rolnym i hodowlanym należy sytuować, w miarę możliwości, poza obszarem szczególnego zagrożenia powodzią oznaczonym symbolem ZZ; nowe budynki usytuowane w obszarze szczególnego zagrożenia powodzią należy budować bez podpiwniczenia, o wzmocnionej konstrukcji, z poziomem parteru powyżej rzędnej zalania wodą Q1%”.
- **zachowanie dziedzictwa geologicznego i paleontologicznego** – w obszarze objętym projektem Planu nie występują tu elementy geologiczne i paleontologiczne;
- **zapewnienie ciągłości istnienia gatunków roślin, zwierząt i grzybów, wraz z ich siedliskami, przez ich utrzymywanie lub przywracanie do właściwego stanu ochrony** – nie przewiduje się, aby w wyniku realizacji ustaleń projektu Planu nie została zapewniona ciągłość istnienia gatunków roślin, zwierząt i grzybów, wraz z ich siedliskami, ponieważ:
 - zgodnie z obowiązującym Studium w pasie 50,0 m od rzeki San wyznaczone zostały tereny rolnicze 1R oraz część terenów obsługi produkcji w gospodarstwie rolnym i hodowlanym 1RU. Tereny te będą pełnić rolę korytarza ekologicznego;
 - niewielka część terenu 1RU i 1R położona jest w obszarze szczególnego zagrożenia powodzią. Zgodnie z ustaleniami projektu Planu „nowe obiekty obsługi produkcji w gospodarstwie rolnym i hodowlanym należy sytuować, w miarę możliwości, poza obszarem szczególnego zagrożenia powodzią oznaczonym symbolem ZZ; nowe budynki usytuowane w obszarze szczególnego zagrożenia powodzią należy budować bez podpiwniczenia, o wzmocnionej konstrukcji, z poziomem parteru powyżej rzędnej zalania wodą Q1%”.
- **ochrona walorów krajobrazowych, zieleni w miastach i wsiach oraz zadrzewień** – w obrębie terenów objętych projektem Planu nie ma urządzonej zieleni wiejskiej. W obrębie terenów objętych projektem Planu zadrzewienia znajdują się głównie we wschodniej części. Tereny te są przeznaczone pod lokalizację obiektów budowlanych dla realizacji wszelkich form turystyki, wypoczynku, rekreacji i sportu wraz z usługami towarzyszącymi oraz pole golfowe. Proponuje się, aby tak lokalizować obiekty zabudowy, żeby ewentualnemu wycięciu podlegało jak najmniej zadrzewień;
- **utrzymywanie lub przywracanie do właściwego stanu ochrony siedlisk przyrodniczych, a także pozostałych zasobów, tworów i składników przyrody** – zgodnie z obowiązującym Studium znajdują się tu tereny rolne użytkowane rolniczo – podsiewane, koszone, tereny w części zabudowane (1RU), tereny istniejącej drogi zbiorczej (1KDZ). Nie występują tu siedliska przyrodnicze, które należy utrzymać, bądź przywrócić do właściwego stanu ochrony;
- **kształtowanie właściwych postaw człowieka wobec przyrody przez edukację, informowanie i promocję w dziedzinie ochrony przyrody** – nie jest przedmiotem ustaleń projektu Planu.

6.2. Identyfikacja, analiza i ocena oddziaływań generowanych ustaleniami projektu Planu na cele i przedmiot ochrony obszaru Natura 2000 Rzeka San PLH180007 jego integralność oraz powiązania z innymi obszarami (spójność sieci Natura 2000), w szczególności na właściwy stan ochrony siedlisk przyrodniczych, gatunków i ich siedlisk będących przedmiotem ochrony ww. obszaru

Analiza i ocena przewidywanych oddziaływań na cele i przedmiot ochrony oraz integralność i spójność obszarów Natura 2000

Oceny wpływu realizacji ustaleń projektu Planu na obszary Natura 2000 dokonano w wyniku poprzez identyfikację i analizę przewidywanych oddziaływań na najbliższej położony specjalny obszar ochrony siedlisk Rzeka San PLH180007.



Rysunek 6. Położenie terenu objętego opracowaniem względem obszaru Natura 2000 Rzeka San PLH180007



Tabela 3 zawiera charakterystykę obszaru Natura 2000, sporządzoną w oparciu o Załącznik 3 Planu zadań ochronnych dla obszaru Natura 2000 Rzeka San PLH180007⁹.

Tabela 3. Podstawowe dane dotyczące obszaru Natura 2000 Rzeka San PLH180007

Przedmiot ochrony obszaru Natura 2000	Zagrożenia		Oddziaływanie związane z realizacją ustaleń projektu Planu
	Istniejące	Potencjalne	
1096 Minóg strumieniowy <i>Lampetra planeri</i>	C01.01: Wydobywanie piasku i żwiru		Nie będzie prowadzone – brak oddziaływań.
	D01: Drogi, szosy		Według projektu Planu nie będzie realizacji dróg, szos o dużym natężeniu ruchu – w obrębie terenów objętych projektem Planu znajduje się fragment istniejącej drogi zbiorczej o pow. 0,18 ha, jako fragmenty pasa drogowego – brak oddziaływań znaczących.
	E01.03: Zabudowa rozproszona		W obrębie terenów objętych projektem Planu projektowane są obiekty do obsługi produkcji w gospodarstwie rolnym i hodowlanym, obiekty budowlane dla realizacji wszelkich form turystyki, wypoczynku, rekreacji i sportu wraz z usługami towarzyszącymi oraz pole golfowe. Obiekty do obsługi produkcji w gospodarstwie rolnym i hodowlanym istnieją już od kilkudziesięciu lat i znajdują się w sąsiedztwie zabudowy. Tereny 1RU i 1UT zostały wyznaczone w sąsiedztwie terenów zabudowanych – brak oddziaływań znaczących.
	E03: Odpady, ścieki		Ścieki będą odprowadzane do oczyszczalni ścieków w Siedliskach, a gospodarka odpadami będzie odbywać się zgodnie z zasadami przyjętymi na terenie gminy Nozdrzec – brak oddziaływań znaczących.
	E03.01: Pozbywanie się odpadów z gospodarstw domowych		Według projektu Planu gospodarka odpadami będzie się odbywać zgodnie z zasadami przyjętymi na terenie gminy Nozdrzec – brak oddziaływań znaczących.
	H01: Zanieczyszczenie wód		Projekt Planu określa zasady odprowadzania wód opadowych, w tym z powierzchni terenów, z których spływ może stanowić zagrożenie dla środowiska przyrodniczego (parkingi, drogi utwardzone, place utwardzone) i ustala konieczność ich wstępnego podczyszczenia przed odprowadzeniem do kanalizacji deszczowej lub odbiornika. Ustala również zasady odprowadzania ścieków bytowych i przemysłowych (do oczyszczalni ścieków w Siedliskach) – brak oddziaływań znaczących.
J02.06.06: Pobór wód		Projekt Planu nie zakłada poboru wód powierzchniowych przez	

⁹ Dz. Urz. Woj. Podkarpackiego z 2014 r., poz. 2160.



	powierzchniowych przez hydroenergię		hydroenergię – brak oddziaływań.
	J02.12: Tamy, wały, sztuczne plaże – ogólnie		Projekt Planu nie przeznaczają terenów pod tamy, wały, sztuczne plaże - brak oddziaływań.
1124 (6144) Kiełb białoplekowy <i>Gobio albipinnatus</i>	C01.01: Wydobywanie piasku i żwiru		Nie będzie prowadzone - brak oddziaływań.
	D01: Drogi, szosy		Według projektu Planu nie będzie realizacji dróg, szos o dużym natężeniu ruchu – w obrębie terenów objętych projektem Planu znajduje się fragment istniejącej drogi zbiorczej o pow. 0,18 ha, jako fragmenty pasa drogowego – brak oddziaływań znaczących.
	E01.03: Zabudowa rozproszona		W obrębie terenów objętych projektem Planu projektowane są obiekty do obsługi produkcji w gospodarstwie rolnym i hodowlanym, obiekty budowlane dla realizacji wszelkich form turystyki, wypoczynku, rekreacji i sportu wraz z usługami towarzyszącymi oraz pole golfowe. Obiekty do obsługi produkcji w gospodarstwie rolnym i hodowlanym istnieją już od kilkudziesięciu lat i znajdują się w sąsiedztwie zabudowy. Tereny 1RU i 1UT zostały wyznaczone w sąsiedztwie terenów zabudowanych – brak oddziaływań znaczących.
	E03: Odpady, ścieki		Ścieki będą odprowadzane do oczyszczalni ścieków w Siedliskach, a gospodarka odpadami będzie odbywać się zgodnie z zasadami przyjętymi na terenie gminy Nozdrzec – brak oddziaływań znaczących.
	E03.01: Pozbywanie się odpadów z gospodarstw domowych		Według ustaleń projektu Planu gospodarka odpadami będzie się odbywać zgodnie z zasadami przyjętymi na terenie gminy Nozdrzec – brak oddziaływań znaczących.
	H01: Zanieczyszczenie wód		Projekt Planu określa zasady odprowadzania wód opadowych, w tym z powierzchni terenów, z których spływ może stanowić zagrożenie dla środowiska przyrodniczego (parkingi, drogi utwardzone, place utwardzone) i ustala konieczność ich wstępnego podczyszczenia przed odprowadzeniem do kanalizacji deszczowej lub odbiornika. Ustala również zasady odprowadzania ścieków bytowych i przemysłowych (do oczyszczalni ścieków w Siedliskach) – brak oddziaływań znaczących.
	F02.03: Wędkarstwo		Niezależne od ustaleń projektu Planu – projekt Planu nie obejmuje terenów rzeki San – brak oddziaływań.
	F03.02.03: Chwytnie, trucie, kłusownictwo		Nie jest zależne od projektu Planu.
	J02.06.06: Pobór wód powierzchniowych przez hydroenergię		Projekt Planu nie zakłada poboru wód powierzchniowych przez hydroenergię – brak oddziaływań.
	J02.12: Tamy, wały, sztuczne plaże – ogólnie		Projekt Planu nie przeznaczają terenów pod tamy, wały, sztuczne plaże - brak oddziaływań.
1130 Boleń <i>Aspius aspius</i>	C01.01: Wydobywanie piasku i żwiru		Nie będzie prowadzone – brak oddziaływań.
	D01: Drogi, szosy		Według projektu Planu nie będzie realizacji dróg, szos o dużym natężeniu ruchu – w obrębie terenów objętych projektem Planu znajduje się fragment istniejącej drogi zbiorczej o pow. 0,18 ha, jako fragmenty pasa drogowego – brak oddziaływań znaczących.
	E01.03: Zabudowa rozproszona		W obrębie terenów objętych projektem Planu projektowane są obiekty do obsługi produkcji w gospodarstwie rolnym i hodowlanym, obiekty budowlane dla realizacji wszelkich form turystyki, wypoczynku, rekreacji i sportu wraz z usługami towarzyszącymi oraz pole golfowe. Obiekty do obsługi produkcji w gospodarstwie rolnym i hodowlanym istnieją już od kilkudziesięciu lat i znajdują się w sąsiedztwie zabudowy. Tereny 1RU i 1UT zostały wyznaczone w sąsiedztwie terenów zabudowanych – brak oddziaływań znaczących.
	E03: Odpady, ścieki		Ścieki będą odprowadzane do oczyszczalni ścieków w Siedliskach, a gospodarka odpadami będzie odbywać się zgodnie z zasadami przyjętymi na terenie gminy Nozdrzec – brak oddziaływań znaczących.
	E03.01: Pozbywanie się odpadów z gospodarstw domowych		Według ustaleń projektu Planu gospodarka odpadami będzie się odbywać zgodnie z zasadami przyjętymi na terenie gminy Nozdrzec – brak oddziaływań znaczących.
	H01: Zanieczyszczenie wód		Projekt Planu określa zasady odprowadzania wód opadowych, w tym z powierzchni terenów, z których spływ może stanowić zagrożenie dla środowiska przyrodniczego (parkingi, drogi utwardzone, place utwardzone) i ustala konieczność ich wstępnego podczyszczenia przed odprowadzeniem do kanalizacji deszczowej lub odbiornika. Ustala również zasady odprowadzania ścieków bytowych i przemysłowych (do oczyszczalni ścieków w Siedliskach) – brak oddziaływań znaczących.
	F02.03: Wędkarstwo		Niezależne od projektu Planu - projekt Planu nie obejmuje terenów rzeki San – brak oddziaływań.
	F03.02.03: Chwytnie, trucie, kłusownictwo		Nie jest zależne od projektu Planu.



	J02.06.06: Pobór wód powierzchniowych przez hydroenergię		Projekt Planu nie zakłada poboru wód powierzchniowych przez hydroenergię – brak oddziaływań.	
	J02.12: Tamy, wały, sztuczne plaże – ogólnie		Projekt Planu nie przeznaczają terenów pod tamy, wały, sztuczne plaże - brak oddziaływań.	
1163 Głowacz białopletwy <i>Cottus gobio</i>	C01.01: Wydobywanie piasku i żwiru		Nie będzie prowadzone – brak oddziaływań.	
	D01: Drogi, szosy		Według projektu Planu nie będzie realizacji dróg, szos o dużym natężeniu ruchu – w obrębie terenów objętych projektem Planu znajduje się fragment istniejącej drogi zbiorczej o pow. 0,18 ha, jako fragmenty pasa drogowego – brak oddziaływań znaczących.	
	E01.03: Zabudowa rozproszona		W obrębie terenów objętych projektem Planu projektowane są obiekty do obsługi produkcji w gospodarstwie rolnym i hodowlanym, obiekty budowlane dla realizacji wszelkich form turystyki, wypoczynku, rekreacji i sportu wraz z usługami towarzyszącymi oraz pole golfowe. Obiekty do obsługi produkcji w gospodarstwie rolnym i hodowlanym istnieją już od kilkudziesięciu lat i znajdują się w sąsiedztwie zabudowy. Tereny 1RU i 1UT zostały wyznaczone w sąsiedztwie terenów zabudowanych – brak oddziaływań znaczących.	
	E03: Odpady, ścieki		Ścieki będą odprowadzane do oczyszczalni ścieków w Siedliskach, a gospodarka odpadami będzie odbywać się zgodnie z zasadami przyjętymi na terenie gminy Nozdrzec – brak oddziaływań znaczących.	
	E03.01: Pozbywanie się odpadów z gospodarstw domowych		Według ustaleń projektu Planu gospodarka odpadami będzie się odbywać zgodnie z zasadami przyjętymi na terenie gminy Nozdrzec – brak oddziaływań znaczących.	
	H01: Zanieczyszczenie wód		Projekt Planu określa zasady odprowadzania wód opadowych, w tym z powierzchni terenów, z których spływ może stanowić zagrożenie dla środowiska przyrodniczego (parkingi, drogi utwardzone, place utwardzone) i ustala konieczność ich wstępnego podczyszczenia przed odprowadzeniem do kanalizacji deszczowej lub odbiornika. Ustala również zasady odprowadzania ścieków bytowych i przemysłowych (do oczyszczalni ścieków w Siedliskach) – brak oddziaływań znaczących.	
	J02.06.06: Pobór wód powierzchniowych przez hydroenergię		Projekt Planu nie zakłada poboru wód powierzchniowych przez hydroenergię – brak oddziaływań.	
	J02.12: Tamy, wały, sztuczne plaże – ogólnie		Projekt Planu nie przeznaczają terenów pod tamy, wały, sztuczne plaże - brak oddziaływań.	
2511 (6143) Kiełb Kesslera <i>Gobio kessleri</i>	C01.01: Wydobywanie piasku i żwiru		Nie będzie prowadzone – brak oddziaływań.	
	D01: Drogi, szosy		Według projektu Planu nie będzie realizacji dróg, szos o dużym natężeniu ruchu – w obrębie terenów objętych projektem Planu znajduje się fragment istniejącej drogi zbiorczej o pow. 0,18 ha, jako fragmenty pasa drogowego – brak oddziaływań znaczących.	
	E01.03: Zabudowa rozproszona		W obrębie terenów objętych projektem Planu projektowane są obiekty do obsługi produkcji w gospodarstwie rolnym i hodowlanym, obiekty budowlane dla realizacji wszelkich form turystyki, wypoczynku, rekreacji i sportu wraz z usługami towarzyszącymi oraz pole golfowe. Obiekty do obsługi produkcji w gospodarstwie rolnym i hodowlanym istnieją już od kilkudziesięciu lat i znajdują się w sąsiedztwie zabudowy. Tereny 1RU i 1UT zostały wyznaczone w sąsiedztwie terenów zabudowanych – brak oddziaływań znaczących.	
	E03: Odpady, ścieki		Ścieki będą odprowadzane do oczyszczalni ścieków w Siedliskach, a gospodarka odpadami będzie odbywać się zgodnie z zasadami przyjętymi na terenie gminy Nozdrzec – brak oddziaływań znaczących.	
	E03.01: Pozbywanie się odpadów z gospodarstw domowych		Według ustaleń projektu Planu gospodarka odpadami będzie się odbywać zgodnie z zasadami przyjętymi na terenie gminy Nozdrzec – brak oddziaływań znaczących.	
	H01: Zanieczyszczenie wód		Projekt Planu określa zasady odprowadzania wód opadowych, w tym z powierzchni terenów, z których spływ może stanowić zagrożenie dla środowiska przyrodniczego (parkingi, drogi utwardzone, place utwardzone) i ustala konieczność ich wstępnego podczyszczenia przed odprowadzeniem do kanalizacji deszczowej lub odbiornika. Ustala również zasady odprowadzania ścieków bytowych i przemysłowych (do oczyszczalni ścieków w Siedliskach) – brak oddziaływań znaczących.	
	J02.06.06: Pobór wód powierzchniowych przez hydroenergię		Projekt Planu nie zakłada poboru wód powierzchniowych przez hydroenergię – brak oddziaływań.	
	J02.12: Tamy, wały, sztuczne plaże – ogólnie		Projekt Planu nie przeznaczają terenów pod tamy, wały, sztuczne plaże - brak oddziaływań.	
		F02.03: Wędkarstwo		Niezależne od projektu Planu - projekt Planu nie obejmuje terenów rzeki San – brak oddziaływań.
		F03.02.03:		Nie jest zależne od projektu Planu.



		Chwytnie, trucie, kłusownictwo		
5094 Brzanka <i>Barbus peloponneslus</i>	C01.01: Wydobywanie piasku i żwiru		Nie będzie prowadzone – brak oddziaływań.	
	D01: Drogi, szosy		Według projektu Planu nie będzie realizacji dróg, szos o dużym natężeniu ruchu – w obrębie terenów objętych projektem Planu znajduje się fragment istniejącej drogi zbiorczej o pow. 0,18 ha, jako fragmenty pasa drogowego – brak oddziaływań znaczących.	
	E01.03: Zabudowa rozproszona		W obrębie terenów objętych projektem Planu projektowane są obiekty do obsługi produkcji w gospodarstwie rolnym i hodowlanym, obiekty budowlane dla realizacji wszelkich form turystyki, wypoczynku, rekreacji i sportu wraz z usługami towarzyszącymi oraz pole golfowe. Obiekty do obsługi produkcji w gospodarstwie rolnym i hodowlanym istnieją już od kilkudziesięciu lat i znajdują się w sąsiedztwie zabudowy. Tereny 1RU i 1UT zostały wyznaczone w sąsiedztwie terenów zabudowanych – brak oddziaływań znaczących.	
	E03: Odpady, ścieki		Ścieki będą odprowadzane do oczyszczalni ścieków w Siedliskach, a gospodarka odpadami będzie odbywać się zgodnie z zasadami przyjętymi na terenie gminy Nozdrzec – brak oddziaływań znaczących.	
	E03.01: Pozbywanie się odpadów z gospodarstw domowych		Według ustaleń projektu Planu gospodarka odpadami będzie się odbywać zgodnie z zasadami przyjętymi na terenie gminy Nozdrzec – brak oddziaływań znaczących.	
	H01: Zanieczyszczenie wód		Projekt Planu określa zasady odprowadzania wód opadowych, w tym z powierzchni terenów, z których spływ może stanowić zagrożenie dla środowiska przyrodniczego (parkingi, drogi utwardzone, place utwardzone) i ustala konieczność ich wstępnego podczyszczenia przed odprowadzeniem do kanalizacji deszczowej lub odbiornika. Ustala również zasady odprowadzania ścieków bytowych i przemysłowych (do oczyszczalni ścieków w Siedliskach) – brak oddziaływań znaczących.	
	F02.03: Wędkarstwo		Niezależne od projektu Planu - projekt Planu nie obejmuje terenów rzeki San – brak oddziaływań.	
	F03.02.03: Chwytnie, trucie, kłusownictwo		Nie jest zależne od projektu Planu.	
	J02.06.06: Pobór wód powierzchniowych przez hydroenergię		Projekt Planu nie zakłada poboru wód powierzchniowych przez hydroenergię – brak oddziaływań.	
	J02.12: Tamy, wały, sztuczne plaże – ogólnie		Projekt Planu nie przewiduje terenów pod tamy, wały, sztuczne plaże - brak oddziaływań.	
	1032 Skójką gruboskorupowa <i>Unia crassus</i>	C01.01: Wydobywanie piasku i żwiru		Nie będzie prowadzone – brak oddziaływań.
D01: Drogi, szosy			Według projektu Planu nie będzie realizacji dróg, szos o dużym natężeniu ruchu – w obrębie terenów objętych projektem Planu znajduje się fragment istniejącej drogi zbiorczej o pow. 0,18 ha, jako fragmenty pasa drogowego – brak oddziaływań znaczących.	
E01.03: Zabudowa rozproszona			W obrębie terenów objętych projektem Planu projektowane są obiekty do obsługi produkcji w gospodarstwie rolnym i hodowlanym, obiekty budowlane dla realizacji wszelkich form turystyki, wypoczynku, rekreacji i sportu wraz z usługami towarzyszącymi oraz pole golfowe. Obiekty do obsługi produkcji w gospodarstwie rolnym i hodowlanym istnieją już od kilkudziesięciu lat i znajdują się w sąsiedztwie zabudowy. Tereny 1RU i 1UT zostały wyznaczone w sąsiedztwie terenów zabudowanych – brak oddziaływań znaczących.	
E03: Odpady, ścieki			Ścieki będą odprowadzane do oczyszczalni ścieków w Siedliskach, a gospodarka odpadami będzie odbywać się zgodnie z zasadami przyjętymi na terenie gminy Nozdrzec – brak oddziaływań znaczących.	
E03.01: Pozbywanie się odpadów z gospodarstw domowych			Według ustaleń projektu Planu gospodarka odpadami będzie się odbywać zgodnie z zasadami przyjętymi na terenie gminy Nozdrzec – brak oddziaływań znaczących.	
H01: Zanieczyszczenie wód			Projekt Planu określa zasady odprowadzania wód opadowych, w tym z powierzchni terenów, z których spływ może stanowić zagrożenie dla środowiska przyrodniczego (parkingi, drogi utwardzone, place utwardzone) i ustala konieczność ich wstępnego podczyszczenia przed odprowadzeniem do kanalizacji deszczowej lub odbiornika. Ustala również zasady odprowadzania ścieków bytowych i przemysłowych (do oczyszczalni ścieków w Siedliskach) – brak oddziaływań znaczących.	
J02.06.06: Pobór wód powierzchniowych przez hydroenergię			Projekt Planu nie zakłada poboru wód powierzchniowych przez hydroenergię – brak oddziaływań.	
J02.12: Tamy, wały, sztuczne plaże – ogólnie			Projekt Planu nie przewiduje terenów pod tamy, wały, sztuczne plaże - brak oddziaływań.	
		E01.03: Zabudowa		W obrębie terenów objętych projektem Planu projektowane są obiekty do obsługi produkcji w gospodarstwie rolnym i



		rozproszona	hodowlanym, obiekty budowlane dla realizacji wszelkich form turystyki, wypoczynku, rekreacji i sportu wraz z usługami towarzyszącymi oraz pole golfowe. Obiekty do obsługi produkcji w gospodarstwie rolnym i hodowlanym istnieją już od kilkudziesięciu lat i znajdują się w sąsiedztwie zabudowy. Tereny 1RU i 1UT zostały wyznaczone w sąsiedztwie terenów zabudowanych – brak oddziaływań znaczących.
		F02.03: Wędkarstwo	Niezależne od projektu Planu - projekt Planu nie obejmuje terenów rzeki San – brak oddziaływań.

Poniżej zidentyfikowano przewidywane oddziaływania generowane w wyniku realizacji nowego zainwestowania oraz przeanalizowano ich wpływ na cele, przedmiot ochrony i integralność obszaru Natura 2000 Rzeka San PLH180007 w zależności od:

- rodzaju oddziaływania (bezpośrednie, pośrednie, wtórne, skumulowane);
- trwałości ich występowania (krótkoterminowe, średnioterminowe, długoterminowe, stałe, chwilowe).

Identyfikacji i analizy wpływu dokonano łącznie dla dwóch etapów – etapu budowy i etapu eksploatacji.

Przewiduje się, iż oddziaływania generowane przez realizację ustaleń projektu Planu, które potencjalnie mogą wpływać na cele ochrony obszaru chronionego będą następujące:

- mogą wystąpić na niewielką skalę oddziaływania pośrednie (mało znaczące), krótkoterminowe, odwracalne, stałe związane z emisją zanieczyszczeń pochodzących z ogrzewania obiektów, możliwe do ograniczenia poprzez stosowanie ekologicznych źródeł energii cieplnej. Wystąpią też oddziaływania związane z emisją hałasu komunikacyjnego, lecz będą to oddziaływania o niewielkiej skali ze względu na przewidywane niewielkie natężenie ruchu, niemniej ruch samochodów w sezonie letnim może się zwiększyć, ale nie prognozuje się takiego wzrostu emisji hałasu komunikacyjnego, aby zostały przekroczone dopuszczalne normy. Niekorzystne oddziaływania będą związane z wytwarzaniem ścieków bytowych i przemysłowych (możliwe do ograniczenia poprzez wyposażenie w system odbioru i unieszkodliwiania ścieków – ścieki będą kierowane do oczyszczalni ścieków w Siedliskach), mało znaczące;
- nie wystąpią oddziaływania bezpośrednie ze względu na przeznaczenie najbliższych terenów w sąsiedztwie rzeki San pod tereny rolnicze (1R) oraz usankcjonowanie istniejącej zabudowy w obrębie terenów obsługi produkcji w gospodarstwie rolnym i hodowlanym (1RU), przy czym pas min. 50,0 m od rzeki San ma pozostać bez zabudowy. Dla terenów objętych projektem Planu określone zostały zasady dotyczące odprowadzania ścieków bytowych i przemysłowych (do oczyszczalni ścieków) oraz zasady odprowadzania wód opadowych (obowiązek ujmowania wód opadowych z powierzchni terenów, z których spływ stanowić może zagrożenie dla środowiska przyrodniczego (parkingi, drogi utwardzone, place utwardzone) wraz z koniecznością ich wstępnego podczyszczenia przed odprowadzeniem do kanalizacji deszczowej lub odbiornika). Niewielka część terenów przeznaczonych pod obiekty obsługi produkcji w gospodarstwie rolnym i hodowlanym znajduje się w obszarze szczególnego zagrożenia powodzią. W ustaleniach projektu Planu znajduje się następujący zapis: nowe obiekty obsługi produkcji w gospodarstwie rolnym i hodowlanym należy sytuować, w miarę możliwości, poza obszarem szczególnego zagrożenia powodzią oznaczonym symbolem ZZ; nowe budynki usytuowane w obszarze szczególnego zagrożenia powodzią należy budować bez podpiwniczenia, o wzmocnionej konstrukcji, z poziomem parteru powyżej rzędnej zalania wodą Q1%. Realizacja zabudowy zgodnie z ww. ustaleniami skutecznie zminimalizuje ewentualne niekorzystne oddziaływania. Ze względu na niewielką część terenu znajdującą się w obszarze szczególnego zagrożenia powodzią ewentualne obiekty sugeruje się lokalizować poza obszarem szczególnego zagrożenia powodzią.

Ocena przewidywanych oddziaływań na cele i przedmiot ochrony oraz integralność obszaru Natura 2000 Rzeka San PLH180007

Na potrzeby oceny wpływu na cele i przedmiot ochrony oraz integralność i spójność obszaru Natura 2000 zastosowano kryteria określające na ile utrzymany zostanie korzystny status ochrony obszaru chronionego.

Analizowano i oceniono czy i w jakim stopniu projektowane nowe przeznaczenie terenów i wynikające z jego realizacji oddziaływanie:

- zmniejszy zasięg siedlisk podlegających ochronie,



- zachowane zostaną specyficzne struktury i funkcje oraz typowe siedliska gatunków chronionych,
- zmniejszy się liczebność gatunków chronionych,
- ograniczony zostanie zasięg ich występowania,
- zapewniona zostanie wystarczająco duża powierzchnia siedlisk dla bytowania gatunków chronionych.

Możliwe oddziaływanie na cele i przedmiot ochrony oraz integralność i spójność obszarów Natura 2000 określano, jako:

- **oddziaływanie pozytywne** – oddziaływanie bezpośrednio związane z ochroną obszaru Natura 2000 lub wynikające z tej ochrony,
- **oddziaływanie neutralne** – wpływ nieznaczący, oddziaływanie niepowodujące negatywnych oddziaływań dla właściwego stanu ochrony,
- **oddziaływanie znacząco negatywne** – istotny wpływ negatywny, oddziaływanie powodujące zagrożenia dla właściwego stanu ochrony.

W odniesieniu do celów i przedmiotów ochrony obszaru Natura 2000 Rzeka San PLH180007 nie przewiduje się oddziaływań pozytywnych. Nie przewiduje się również oddziaływań znacząco negatywnych ze względu na:

- położenie terenu objętego projektem Planu poza obszarem Natura 2000, ale w jego sąsiedztwie, z czego wynika brak oddziaływań bezpośrednich powodujących utratę chronionych siedlisk przyrodniczych czy ich fragmentację;
- separację przestrzenną obiektów obsługi produkcji w gospodarstwie rolnym i hodowlanym i obszaru Natura 2000 poprzez wyznaczone w projekcie Planu tereny rolnicze;
- przewidywane pośrednie oddziaływania na obszar Natura 2000 nie powodujące naruszenia standardów poszczególnych elementów środowiska w obrębie obszaru Natura 2000 Rzeka San PLH180007 (oddziaływania neutralne);
- przewidywany miejscowy zasięg oddziaływań nie wykraczający poza tereny zainwestowania. W projekcie Planu znajdują się następujące ustalenia obowiązujące na całym obszarze objętym opracowaniem:
 - zakazuje się prowadzenia działalności, której uciążliwość wykraczałaby poza granicę obszaru wyznaczonego planem, na którym przedsięwzięcie będzie realizowane, za wyjątkiem lokalizacji inwestycji celu publicznego z zakresu łączności publicznej;
 - zakazuje się realizacji nowych obiektów zaliczanych do przedsięwzięć mogących zawsze znacząco oddziaływać na środowisko, za wyjątkiem lokalizacji inwestycji celu publicznego z zakresu łączności publicznej oraz realizacji sieci i urządzeń infrastruktury technicznej;
- projektowane wyposażenie w infrastrukturę techniczną zapewniającą minimalizację potencjalnego negatywnego wpływu (odprowadzenie ścieków do oczyszczalni ścieków w Siedliskach), oraz wprowadzenie obowiązku ujmowania wód opadowych z powierzchni terenów, z których spływ stanowić może zagrożenie dla środowiska przyrodniczego (parkingi, drogi utwardzone, place utwardzone) wraz z koniecznością ich wstępnego podczyszczenia przed odprowadzeniem do kanalizacji deszczowej lub odbiornika;
- brak znaczących oddziaływań na gatunki siedlisk i zwierząt i ich siedlisk chronionych w obrębie obszaru Natura 2000 Rzeka San PLH180007.

Przewiduje się, iż oddziaływania na cele i przedmiot ochrony obszaru Natura 2000 Rzeka San PLH180007 będą miały charakter neutralny, stąd nie należy spodziewać się zagrożeń dla jego **integralności**, rozumianej jako spójność czynników strukturalnych i funkcjonalnych warunkujących zrównoważone trwanie populacji gatunków i siedlisk przyrodniczych, będących celem ochrony obszaru. Realizacja projektu Planu nie spowoduje zaburzeń w funkcjonowaniu obszaru Natura 2000.

Nie przewiduje się znaczących negatywnych oddziaływań dla przedmiotów ochrony obszaru Natura 2000 Rzeka San PLH180007. Projektowane odprowadzanie ścieków bytowych i przemysłowych do oczyszczalni ścieków w Siedliskach, wprowadzenie obowiązku ujmowania wód opadowych z powierzchni terenów, z których spływ stanowić może zagrożenie dla środowiska przyrodniczego (parkingi, drogi utwardzone, place utwardzone) wraz z koniecznością ich wstępnego podczyszczenia przed odprowadzeniem do kanalizacji deszczowej lub odbiornika nie spowoduje pogorszenia jakości wód w rzece San (siedlisku bytowania chronionych gatunków ryb), ani degradacji chronionych siedlisk



przyrodniczych, w tym siedlisk priorytetowych (siedlisk bytowania chronionych gatunków ssaków związanych ze środowiskiem wodnym). Zainwestowanie terenów położonych w najbliższym sąsiedztwie rzeki San, które są już zabudowane zgodnie z projektem Planu (obiekty obsługi produkcji w gospodarstwie rolnym i hodowlanym, istniejąca droga zbiorcza) nie ograniczy szczególnie ważnych terytoriów bytowania i żerowania chronionej ornitofauny. Liczba ewentualnych nowych zabudowań nie spowoduje istotnego zwiększenia emisji zanieczyszczeń do powietrza (biorąc pod uwagę ustalenia projektu Planu obligujące do stosowania rozwiązań ograniczających emisję niską). Przewidywana jest również niewielka emisja hałasu ze względu na spodziewane niewielkie natężenie ruchu, głównie o charakterze lokalnym, tylko w sezonie letnim może nastąpić wzrost ruchu pojazdów. Wzrost natężenia ruchu pojazdów prognozowany jest w czasie realizacji poszczególnych przedsięwzięć, ale ograniczy się do czasu trwania robót. W związku z realizacją ustaleń projektu Planu nie należy spodziewać się powstania tendencji bezpośredniej śmiertelności czy ograniczenia populacji poszczególnych gatunków, chronionych w obszarze Natura 2000, w tym gatunków o niekorzystnym statusie w Europie.

Ocena przewidywanych oddziaływań na spójność obszarów Natura 2000

Nie przewiduje się znaczących negatywnych oddziaływań dla spójności obszaru Natura 2000 Rzeka San PLH180007 z innymi obszarami Natura 2000. Spójność obszaru Natura 2000 Rzeka San PLH180007 z innymi obszarami Natura 2000 jest realizowana przede wszystkim poprzez dolinę rzeki San. Realizacja nowego zainwestowania nie spowoduje przerywania ciągłości lokalnych powiązań przyrodniczych ważnych dla gatunków chronionych w obrębie ww. obszaru. Zostanie zachowany korytarz ekologiczny wskazany w obowiązującym Studium.

6.3. Analiza zgodności projektu Planu z planem zadań ochronnych dla obszaru Natura 2000 Rzeka San PLH180007

W PZO obszaru Natura 2000 Rzeka San PLH18007 w Załączniku 4 zostały wyszczególnione przedmioty ochrony oraz cele działań ochronnych. Jak wynika z zapisów celem działań ochronnych jest:

- utrzymanie ciągłości rzeki – ustalenia projektu Planu nie dotyczą terenów rzeki San, nie będzie ingerencji w koryto, ciągłość rzeki zostanie zachowana;
- zachowanie miejsc dogodnych do tarła (żwirowe, naturalne odcinki rzeki, w tym zachowanie odsypisk bocznych i śródkorytowych, wysp wraz z porastającą roślinnością) – tereny objęte projektem Planu znajdują się w odległości około 15 m od granicy obszaru Natura 2000 Rzeka San PLH180007 i są przeznaczone pod rolnictwo. Nie dojdzie do likwidacji miejsc dogodnych dla tarła;
- uzupełnienie stanu wiedzy o występowaniu gatunków w obszarze – nie jest przedmiotem projektu Planu.

Załącznik nr 4
do zarządzenia
Regionalnego Dyrektora
Ochrony Środowiska w Rzeszowie

Cele działań ochronnych

Lp.	Przedmiot ochrony obszaru Natura 2000	Cele działań ochronnych
1.	1096 Minog strumieniowy <i>Lampetra planeri</i>	Utrzymanie ciągłości rzeki, zachowanie miejsc dogodnych do tarła (żwirowe, naturalne odcinki rzeki, w tym zachowanie odsypisk bocznych i śródkorytowych, wysp wraz z porastającą roślinnością) oraz uzupełnienie stanu wiedzy o występowaniu gatunku w obszarze
2.	1124 (6144) Kiełb białopletwy <i>Gobio albipinnatus</i>	Utrzymanie ciągłości rzeki, zachowanie miejsc dogodnych do tarła (żwirowe, naturalne odcinki rzeki, w tym zachowanie odsypisk bocznych i śródkorytowych, wysp wraz z porastającą roślinnością) oraz uzupełnienie stanu wiedzy o występowaniu gatunku w obszarze
3.	1130 Boleń <i>Aspius aspius</i>	Utrzymanie ciągłości rzeki, zachowanie miejsc dogodnych do tarła (żwirowe, naturalne odcinki rzeki, w tym zachowanie odsypisk bocznych i śródkorytowych, wysp wraz z porastającą roślinnością) oraz uzupełnienie stanu wiedzy o występowaniu gatunku w obszarze
4.	1163 Głowacz białopletwy <i>Cottus gobio</i>	Utrzymanie ciągłości rzeki, zachowanie miejsc dogodnych do tarła (żwirowe, naturalne odcinki rzeki, w tym zachowanie odsypisk bocznych i śródkorytowych, wysp wraz z porastającą roślinnością) oraz uzupełnienie stanu wiedzy o występowaniu gatunku w obszarze
5.	2511 (6143) Kiełb Kesslera <i>Gobio kessleri</i>	Utrzymanie ciągłości rzeki, zachowanie miejsc dogodnych do tarła (żwirowe, naturalne odcinki rzeki, w tym zachowanie odsypisk bocznych i śródkorytowych, wysp wraz z porastającą roślinnością)
6.	5094 Bizanika <i>Baibus peloponnesius</i>	Utrzymanie ciągłości rzeki, zachowanie miejsc dogodnych do tarła (żwirowe, naturalne odcinki rzeki, w tym zachowanie odsypisk bocznych i śródkorytowych, wysp wraz z porastającą roślinnością)
7.	1032 Skójka grubooskrępowa <i>Utio crassus</i>	Utrzymanie ciągłości rzeki, zachowanie miejsc dogodnych do rozrodu (żwirowe, naturalne odcinki rzeki, w tym zachowanie odsypisk bocznych i śródkorytowych, wysp wraz z porastającą roślinnością)

W PZO obszaru Natura 2000 Rzeka San PLH18007 w Załączniku 6 znajdują się wskazania do zmian w istniejących studiach uwarunkowań i kierunków zagospodarowania gminy Nozdrzec i dotyczą zbiornika „Niewistka-Dynów”. Projekt Planu nie dotyczy tego przedsięwzięcia.



Wskazania do zmian w istniejących studiach uwarunkowań i kierunków zagospodarowania przestrzennego gmin, miejscowych planach zagospodarowania przestrzennego, planach zagospodarowania przestrzennego województw dotyczące eliminacji lub ograniczenia zagrożeń wewnętrznych lub zewnętrznych, jeżeli są niezbędne dla utrzymania lub odtworzenia właściwego stanu ochrony gatunków zwierząt, dla których ochrony wyznaczono obszar Natura 2000.

Lp.	Nazwa dokumentu	Wskazanie do zmiany
1.	Plan Zagospodarowania Przestrzennego województwa podkarpackiego (uchwała Sejmiku Województwa Podkarpackiego Nr XL VIII/522/02 z dnia 30 sierpnia 2002 r.)	W przypadku aktualizacji, w prognozie oddziaływania na środowisko należy zwrócić szczególną uwagę na negatywny wpływ na przedmioty ochrony, potencjalnej budowy zbiorników „Krasieczyn” i „Niewiśka-Dynów”. Z punktu widzenia osiągnięcia właściwego stanu ochrony przedmiotów ochrony w Obszarze plan powinien wykluczyć możliwość ich budowy.
2.	Studium uwarunkowań i kierunków zagospodarowania przestrzennego Gminy Dynów (uchwała nr XIII/124/99 Rady Gminy Dynów z dnia 25.11.1999 r.)	W przypadku aktualizacji, w prognozie oddziaływania na środowisko należy zwrócić szczególną uwagę na negatywny wpływ na przedmioty ochrony, potencjalnej budowy zbiornika „Krasieczyn”. Z punktu widzenia osiągnięcia właściwego stanu ochrony przedmiotów ochrony w Obszarze Studium powinno wykluczyć możliwość jego budowy.
3.	Studium uwarunkowań i kierunków zagospodarowania przestrzennego Gminy Nozdrzec i strategii rozwoju Gminy Nozdrzec (uchwała nr XIV/102/99 Rady Gminy Nozdrzec z dnia 26 października 1999 r.)	W przypadku aktualizacji, w prognozie oddziaływania na środowisko należy zwrócić szczególną uwagę na negatywny wpływ na przedmioty ochrony, potencjalnej budowy zbiornika „Niewiśka-Dynów”. Z punktu widzenia osiągnięcia właściwego stanu ochrony przedmiotów ochrony w Obszarze Studium powinno wykluczyć możliwość jego budowy.
4.	Miejscowy Plan Zagospodarowania Przestrzennego „Śródmieście I” miasto Przemysł (uchwała nr 120/2010 Rady Miejskiej w Przemyslu z dnia 24 czerwca 2010 r.)	W przypadku zmiany planu należy uzupełnić zapis w brzmieniu „dopuszcza się lokalizację budowli hydrotechnicznych” o zapis „nie mających znacząco negatywnego wpływu na obszar Natura 2000”.
5.	Studium uwarunkowań i kierunków zagospodarowania przestrzennego Gminy Sanok (uchwała nr XXXV/227/98 Rady Gminy Sanok z dnia 16.06.1998 r.)	W przypadku aktualizacji, w prognozie oddziaływania na środowisko należy zwrócić szczególną uwagę na negatywny wpływ na przedmioty ochrony, potencjalnej budowy zbiornika „Niewiśka-Dynów”. Z punktu widzenia osiągnięcia właściwego stanu ochrony przedmiotów ochrony w Obszarze Studium powinno wykluczyć możliwość jego budowy.
6.	Studium uwarunkowań i kierunków zagospodarowania a Przestrzennego Gminy Dąbiecko (uchwała Rady Gminy w Dąbiecku Nr 137/XIV/1999 z dnia 28 grudnia 1999 r.) Studium uwarunkowań i kierunków zagospodarowania przestrzennego Miasta Dynów (uchwała nr XXXXI/260/02 Rady	1. W przypadku aktualizacji studiów, w zakresie powizecznego i szczególnego korzystania z wód (pozyskania kruszywa z rzeki San) należy wykonać strategiczną ocenę wpływu na obszar Natura 2000, tj. odnosić się do wszystkich potencjalnych miejsc pozyskiwania kruszywa oraz dopuszczalnych jego ilości. Nie powinno się analizować skutków tego rodzaju działań w aspekcie lokalnym tj. np. na poziomie jednej gminy. Powyższa ocena powinna być wykonana

6.4. Informacja, czy ustalenia projektu Planu nie spowodują działań wymienionych w art. 33, ust. 1 ustawy o ochronie przyrody oraz czy nie zachodzą przesłanki zawarte w art. 34 ww. ustawy
W art. 33 ust.1 ustawy z dnia 16 kwietnia 2004 roku o ochronie przyrody znajdują się m.in. takie zapisy:

- Zabrania się, z zastrzeżeniem art. 34, podejmowania działań mogących, osobno lub w połączeniu z innymi działaniami, **znacząco negatywnie oddziaływać na cele ochrony obszaru Natura 2000**, w tym w szczególności:
 - pogorszyć stan siedlisk przyrodniczych lub siedlisk gatunków roślin i zwierząt, dla których ochrony wyznaczono obszar Natura 2000 lub
 - wpłynąć negatywnie na gatunki, dla których ochrony został wyznaczony obszar Natura 2000, lub
 - pogorszyć integralność obszaru Natura 2000 lub jego powiązania z innymi obszarami.

Ponadto projekty polityk, strategii, planów i programów oraz zmian do takich dokumentów, a także planowane przedsięwzięcia, które mogą znacząco oddziaływać na obszar Natura 2000, a które nie są bezpośrednio związane z ochroną obszaru Natura 2000 lub obszarów, o których mowa w ust. 2, lub nie wynikają z tej ochrony, wymagają przeprowadzenia odpowiedniej oceny oddziaływania na zasadach określonych w ustawie z dnia 3 października 2008 r. o udostępnianiu informacji o środowisku i jego ochronie, udziale społeczeństwa w ochronie środowiska oraz o ocenach oddziaływania na środowisko.

Projekt Planu nie wprowadza takich form zagospodarowania przestrzennego, które w znaczący sposób mogą pogorszyć stan siedlisk przyrodniczych oraz siedlisk gatunków roślin i zwierząt, a także w znaczący sposób mogą wpłynąć negatywnie na obszary Natura 2000, ponieważ:

- tereny objęte projektem Planu znajdują się poza obszarami Natura 2000;
- w obrębie terenów objętych projektem Planu nie stwierdzono priorytetowych siedlisk przyrodniczych,
- pod obiekty obsługi produkcji w gospodarstwie rolnym i hodowlanym zostały przeznaczone tereny w znacznej części już zabudowane obiektami, które powstały kilkadziesiąt lat temu i o najniższych walorach przyrodniczych,
- nie stwierdzono, aby tereny przeznaczone pod obiekty obsługi produkcji w gospodarstwie rolnym i hodowlanym stanowiły miejsca lęgowe gatunków natorowych,
- na terenach objętych projektem Planu przeznaczonych pod obiekty obsługi produkcji w gospodarstwie rolnym i hodowlanym, usługi turystyczne i pole golfowe nie stwierdzono miejsc gniazdowania, rozrodu, odpoczynku zwierząt, zwłaszcza natorowych,



- w najbliższym sąsiedztwie rzeki San oraz obszaru Natura 2000 Rzeki San PLH180007 wyznaczone zostały tereny rolnicze 1R co będzie gwarantowało swobodne przemieszczanie się zwierząt. Korytarz ekologiczny wyznaczony w obowiązującym Studium zostanie zachowany,
- przez teren objęty projektem Planu, nie przebiegają szlaki migracji zwierząt - wyznaczone korytarze ekologiczne dla dużych ssaków. Tylko wschodni fragment terenu objętego projektem Planu obejmuje niewielką skrajną część ww. korytarza. W projekcie Planu tereny te zostały przeznaczone pod usługi turystyczne i pole golfowe (1UT).

W związku z powyższym oraz z związku z analizami wcześniej przeprowadzonymi stwierdza się, że zagospodarowanie wprowadzone ustaleniami projektu Planu nie będzie powodować znaczących negatywnych zmian w środowisku przyrodniczym i projektowane zagospodarowanie nie kwalifikuje się do działań wymienionych w art. 33, ust.1 ustawy o ochronie przyrody.

6.5. Identyfikacja, analiza i ocena oddziaływań generowanych ustaleniami projektu Planu na ochronę przyrody i cele utworzenia Wschodniobeskidzkiego Obszaru Chronionego Krajobrazu, w tym wnioskowanie czy ustalenia projektu Planu nie łamią zakazów obowiązujących w granicach tego Obszaru

W Uchwale Nr XLVIII/998/14 Sejmiku Województwa Podkarpackiego z dnia 23 czerwca 2014 r. w sprawie Wschodniobeskidzkiego Obszaru Chronionego Krajobrazu (Dz. Urz. Woj. Podkarpackiego z 2014 r., poz. 1951 ze zm.) ustalono ekosystemy, które powinny być objęte ochroną czynną. Zaliczono do nich:

- półnaturalne łąki kośne, należące do rzędów Molinietalia i Arrhenatheretalia,
- półnaturalne pastwiska, należące głównie do rzędów Molinietalia i Arrhenatheretalia.

Ochrona czynna wymienionych ekosystemów winna być realizowana głównie poprzez ekstensywne użytkowanie.

Są to tereny rolne, z ubogimi zbiorowiskami roślinnymi, systematycznie podsiewane i koszone.

Cele utworzenia Obszaru

W ww. Uchwale w § 3. 1. zostały wprowadzone następujące zakazy:

- 1) realizacji przedsięwzięć mogących znacząco oddziaływać na środowisko w rozumieniu przepisów ustawy z dnia 3 października 2008 r. o udostępnianiu informacji o środowisku i jego ochronie, udziale społeczeństwa w ochronie środowiska oraz o ocenach oddziaływania na środowisko (tekst jedn. Dz. U. z 2013 r. poz. 1235 z późn. zm.)²⁾, z wyłączeniem przedsięwzięć, o których mowa w art. 24 ust 3 ustawy o ochronie przyrody - przedmiotem projektu Planu jest wyznaczenie terenów: obsługi produkcji w gospodarstwie rolnym i hodowlanym (1RU), usług turystycznych i pola golfowego (1UT), rolniczych (1R), drogi zbiorczej (1KDZ). Nie przewiduje się jednak, aby na terenach objętych projektem Planu były realizowane przedsięwzięcia zaliczane do mogących zawsze znacząco oddziaływać na środowisko. W rozporządzeniu z dnia 26 września 2019 roku w sprawie przedsięwzięć mogących znacząco oddziaływać na środowisko (Dz. U. z 2019, poz. 1839 ze zm.) w §3.1 pkt 60 wymienione są drogi o nawierzchni twardej o całkowitej długości przedsięwzięcia powyżej 1 km. Powierzchnia przeznaczona pod drogę zbiorczą (0,18 ha) wskazuje, że długość drogi osiąga 1 km, ponadto jest to droga istniejąca. W pkt. 59 znajduje się następujący zapis: parki rozrywki rozumiane jako obiekty przeznaczone do prowadzenia działalności gospodarczej związanej z rozrywką lub rekreacją, pola golfowe, stadiony i tory wyścigowe w rozumieniu art. 2 pkt 3 ustawy z dnia 18 stycznia 2001 r. o wyścigach konnych (Dz. U. z 2017 r. poz. 194 oraz z 2019 r. poz. 1495), wraz z towarzyszącą im infrastrukturą, inne niż wymienione w pkt 57 czyli objęte ustaleniami miejscowego planu zagospodarowania przestrzennego o pow. większej niż 2 ha na obszarach objętych formami ochrony przyrody, o których mowa w art. 6 ust. 1 pkt 1-5, 8 i 9 ustawy z dnia 16 kwietnia 2004 r. o ochronie przyrody, lub w otulinach form ochrony przyrody, o których mowa w art. 6 ust. 1 pkt 1-3 tej ustawy. Tereny usług turystycznych i pola golfowego – 1UT mają powierzchnię 6,07 ha. Biorąc pod uwagę powierzchnię przeznaczoną pod tereny 1UT, w obrębie których może być zrealizowane m.in. pole golfowe należy stwierdzić, że przedsięwzięcie to zaliczone zostało do przedsięwzięć mogących potencjalnie znacząco oddziaływać na środowisko. Projekt Planu wyznacza tereny przeznaczone pod obiekty obsługi produkcji w gospodarstwie rolnym oraz hodowlanym (1RU) przeznaczone pod obiekty obsługi produkcji w gospodarstwie rolnym oraz stadninę koni). W pkt. 104 znajduje się zapis: chów lub hodowla zwierząt, inne niż wymienione w pkt 103, w liczbie nie mniejszej niż 40 dużych jednostek przeliczeniowych



- inwentarza (DJP) i mniejszej niż 210 DPJ – jeżeli taka działalność będzie prowadzona na obszarach objętych formami ochrony przyrody, o których mowa w art. 6 ust. 1 pkt 1-5, 8 i 9 ustawy z dnia 16 kwietnia 2004 r. o ochronie przyrody, lub w otulinach form ochrony przyrody, o których mowa w art. 6 ust. 1 pkt 1-3 tej ustawy. Na tym etapie nie jest znana liczba DPJ, ale jeżeli będzie niższa niż 40, to przedsięwzięcie nie będzie zaliczane do mogących potencjalnie znacząco oddziaływać na środowisko;
- 2) zabijania dziko występujących zwierząt, niszczenia ich nor, legowisk, innych schronień i miejsc rozrodu oraz tarlisk, złożonej ikry, z wyjątkiem amatorskiego połowu ryb oraz wykonywania czynności związanych z racjonalną gospodarką rolną, leśną, rybacką i łowiecką - nie przewiduje się, aby w wyniku realizacji projektu Planu doszło do zabijania dziko występujących zwierząt;
 - 3) likwidowania i niszczenia zadrzewień śródpolnych, przydrożnych i nadwodnych, jeżeli nie wynikają one z potrzeby ochrony przeciwpowodziowej i zapewnienia bezpieczeństwa ruchu drogowego lub wodnego lub budowy, odbudowy, utrzymania, remontów lub naprawy urządzeń wodnych – nie przewiduje się likwidowania i niszczenia zadrzewień śródpolnych, przydrożnych i nadrzecznych w wyniku realizacji ustaleń projektu Planu – w bezpośrednim sąsiedztwie rzeki San zaprojektowano tereny rolnicze (1R), a w ich sąsiedztwie tereny obsługi produkcji w gospodarstwie rolnym i hodowlanym (1RU). Możliwa jest likwidacja części zadrzewień, jeżeli będzie realizowana zabudowa w obrębie terenów 1UT. Proponuje się, aby w taki sposób zaprojektować lokalizację obiektów budowlanych dla realizacji wszelkich form turystyki, wypoczynku, rekreacji i sportu wraz z usługami towarzyszącymi, aby do minimum ograniczyć ewentualną likwidację zadrzewień;
 - 4) budowania nowych obiektów budowlanych w pasie szerokości 100 m od: linii brzegów rzek:
 - San, Osława, zgodnie z załącznikiem mapowym nr 1a i 1b, jezior i innych naturalnych zbiorników wodnych – w pasie 100 m od rzeki San projekt Planu wyznacza tereny rolnicze (1R) oraz część terenów przeznaczonych pod obiekty obsługi produkcji w gospodarstwie rolnym i hodowlanym (1RU), w tym część już istniejącej zabudowy. Część niezabudowana terenu 1RU położona w pasie 100 m znajduje się również w obszarze szczególnego zagrożenia powodzią. Dla terenów położonych w obszarze szczególnego zagrożenia powodzią projekt Planu wprowadza następujące ustalenia: nowe obiekty obsługi produkcji w gospodarstwie rolnym i hodowlanym należy sytuować, w miarę możliwości, poza obszarem szczególnego zagrożenia powodzią oznaczonym symbolem ZZ; nowe budynki usytuowane w obszarze szczególnego zagrożenia powodzią należy budować bez podpiwniczenia, o wzmocnionej konstrukcji, z poziomem parteru powyżej rzędnej zalania wodą Q1%;
 - zasięgu lustra wody w sztucznych zbiornikach usytuowanych na wodach płynących przy normalnym poziomie piętrzenia określonym w pozwoleniu wodno-prawnym, o którym mowa w art. 122 ust. 1 pkt 1 ustawy z dnia 18 lipca 2001 r. - Prawo wodne - z wyjątkiem urządzeń wodnych oraz obiektów służących prowadzeniu racjonalnej gospodarki rolnej, leśnej lub rybackiej;
 - 5) wykonywania prac ziemnych trwale zniekształcających rzeźbę terenu, z wyjątkiem prac związanych z zabezpieczeniem przeciwpowodziowym lub przeciwsuwiskowym lub utrzymaniem, budową, odbudową, naprawą lub remontem urządzeń wodnych - nie przewiduje się prowadzenia takich prac;
 - 6) dokonywania zmian stosunków wodnych, jeżeli służą innym celom niż ochrona przyrody lub zrównoważone wykorzystanie użytków rolnych i leśnych oraz racjonalna gospodarka wodna lub rybacka – nie przewiduje się zmian stosunków wodnych;
 - 7) likwidowania naturalnych zbiorników wodnych, starorzeczy i obszarów wodno-błotnych – nie przewiduje się likwidowania naturalnych zbiorników wodnych, starorzeczy i obszarów wodno-błotnych.
2. Zakaz, o którym mowa w ust. 1 pkt 4 nie narusza lokalizacji obiektów budowlanych wskazanych w: studium uwarunkowań i kierunków zagospodarowania przestrzennego gminy, miejscowych planach zagospodarowania przestrzennego i ostatecznych decyzjach administracyjnych, obowiązujących w dniu 20.11.2010 r. – projekt Planu jest zgodny z obowiązującym Studium, a Studium uwarunkowań i kierunków zagospodarowania przestrzennego gminy Nozdrzec obowiązywało w dniu 20.11.2010 r.
3. Strefa wyłączona z zabudowy na podstawie zakazu, o którym mowa w ust. 1 pkt 4, może podlegać ograniczeniu w studium uwarunkowań i kierunków zagospodarowania przestrzennego gminy lub w miejscowych planach zagospodarowania przestrzennego w ramach uzgodnień z ustawy z dnia 16 kwietnia 2004 r. o ochronie przyrody, jeżeli nie wpłynie to znacząco negatywnie na ochronę



przyrody Obszaru.

4. Zakaz, o którym mowa w ust. 1 pkt. 4) nie dotyczy:

- 1) terenów ogólnodostępnych kąpielisk i plaż wyznaczonych na podstawie odrębnych przepisów oraz przystani wodnych;
- 2) odbudowy, nadbudowy i rozbudowy obiektów budowlanych w granicach zabudowanej budynkiem działki budowlanej w rozumieniu ustawy z dnia 27 marca 2003 r. o planowaniu i zagospodarowaniu przestrzennym, pod warunkiem niezmnieszenia dotychczasowej odległości zabudowy od brzegów wód, ustalonej w odniesieniu do zabudowy na tej działce;
- 3) siedlisk rolniczych w zakresie uzupełnienia istniejącej zabudowy zagrodowej o obiekty służące do prowadzenia gospodarstwa rolnego lub agroturystyki do 10 miejsc noclegowych, pod warunkiem niezmnieszenia dotychczasowej odległości zabudowy od brzegów wód ustalonej w odniesieniu do zabudowy na tej działce.

5. Zakaz, o którym mowa w ust. 1 pkt. 2) nie dotyczy:

- 1) czynności podlegających zakazom w stosunku do gatunków chronionych, wykonywanych na podstawie zezwoleń lub aktów prawa miejscowego wydanych przez uprawnione organy oraz wydawania tych zezwoleń i aktów prawa miejscowego,
- 2) czynności w stosunku do gatunków wymienionych w rozporządzeniu Ministra Środowiska z dnia 9 września 2011 r. w sprawie listy roślin i zwierząt gatunków obcych, które w przypadku uwolnienia do środowiska przyrodniczego mogą zagrozić gatunkom rodzimym lub siedliskom przyrodniczym,
- 3) realizacji działań zapewniających bezpieczeństwo sanitarno-epidemiologiczne oraz mających na celu ochronę zdrowia lub życia.

6. Zakaz, o którym mowa w ust.1 pkt 1) obowiązuje na obszarze:

- 1) 500 m od linii brzegów rzeki San, 100 m od linii brzegów rzeki Oslawa, zgodnie z załącznikami mapowymi nr 1a- 1b,
- 2) udokumentowanych złóż geologicznych.

7. Zakaz, o którym mowa w ust.1 pkt. 1) nie dotyczy:

- 1) realizacji przedsięwzięć dopuszczonych w obowiązujących studiach uwarunkowań i kierunków zagospodarowania przestrzennego i miejscowych planach zagospodarowania przestrzennego, uzgodnionych z właściwym organem ochrony środowiska w ramach postępowania przeprowadzonego zgodnie z art. 23 ust. 5 ustawy z dnia 16 kwietnia 2004 r. o ochronie przyrody,
- 2) rozbudowy, przebudowy istniejących obiektów budowlanych oraz realizacji przedsięwzięć w istniejących obiektach budowlanych.

8. Zakazy, o których mowa w ust.1 pkt. 2), 5), 6) nie dotyczą:

- 1) realizacji zapisów studiów uwarunkowań i kierunków zagospodarowania przestrzennego i miejscowych planów zagospodarowania przestrzennego, dla których w wyniku postępowania przeprowadzonego zgodnie z art. 23 ust. 5 ustawy z dnia 16 kwietnia 2004 r. o ochronie przyrody wykazano brak znacząco negatywnego wpływu na ochronę przyrody Obszaru,
- 2) czynności wykonywanych w ramach przedsięwzięć mogących znacząco oddziaływać na środowisko, dla których przeprowadzona ocena oddziaływania na środowisko wykazała brak negatywnego wpływu na ochronę przyrody i ochronę krajobrazu obszaru chronionego krajobrazu, w zakresie niezbędnym do realizacji tych przedsięwzięć;
- 3) zabiegów czynnej ochrony przyrody wykonywanych przez organy ochrony przyrody.

9. Zakaz, o którym mowa w ust.1 pkt. 3) nie dotyczy:

- 1) czynności wykonywanych w ramach przedsięwzięć mogących znacząco oddziaływać na środowisko, dla których przeprowadzona ocena oddziaływania na środowisko wykazała brak negatywnego wpływu na ochronę przyrody i ochronę krajobrazu obszaru chronionego krajobrazu, w zakresie niezbędnym do realizacji tych przedsięwzięć;
- 2) zabiegów czynnej ochrony przyrody wykonywanych przez organy ochrony przyrody;
- 3) zadrzewień rosnących na działkach oznaczonych w ewidencji gruntów jako grunty orne, za wyjątkiem zadrzewień rosnących w obrębie tych działek w odległości do 1m od ich granic.

10. Zwolnienie, o którym mowa w ust. 9 nie dotyczy drzew o parametrach określonych w zał. Nr 4 niniejszej uchwały oraz siedlisk priorytetowych wymienionych w załączniku nr 1 rozporządzenia Ministra Środowiska z dnia 13 kwietnia 2010 r. w sprawie siedlisk przyrodniczych oraz gatunków będących przedmiotem zainteresowania Wspólnoty, a także kryteriów wyboru obszarów



kwalifikujących się do uznania lub wyznaczenia jako obszary Natura 2000.

Jak wynika z analizy zapisów rozporządzenia w sprawie Wschodniobeskidzkiego Obszaru Chronionego Krajobrazu projektowane zagospodarowanie określone w projekcie Planu może spowodować naruszenie dwóch zakazów wymienionych w Uchwale Nr XLVIII/998/14 Sejmiku Województwa Podkarpackiego z dnia 23 czerwca 2014 roku w sprawie Wschodniobeskidzkiego Obszaru Chronionego Krajobrazu (Dz. Urz. z 2014 r., poz. 1951):

- budowania nowych obiektów budowlanych w pasie szerokości 100 m od: linii brzegów rzeki San – zgodnie z ustaleniami projektu Planu w obrębie terenów 1RU może być zlokalizowana nowa zabudowa budynków produkcyjnych, usługowych, mieszkalnych, inwentarsko-składowych, gospodarczych i garażowych oraz wiat i miejsc postojowych jako towarzyszących obiektom obsługi produkcji.
- likwidowania i niszczenia zadrzewień śródpolnych, przydrożnych i nadwodnych, jeżeli nie wynikają one z potrzeby ochrony przeciwpowodziowej i zapewnienia bezpieczeństwa ruchu drogowego lub wodnego lub budowy, odbudowy, utrzymania, remontów lub naprawy urządzeń wodnych - do ewentualnej likwidacji części zadrzewień, może dojść w przypadku realizacji obiektów obsługi produkcji w gospodarstwie hodowlanym, ale w miarę możliwości poza obszarem szczególnego zagrożenia powodzią. Sugeruje się, aby ewentualna zabudowa została tak zaprojektowana, aby do minimum ograniczyć ewentualne straty zadrzewień.

Należy również stwierdzić, że część terenu przeznaczanego m.in. pod pole golfowe (1UT) znajduje się w odległości mniejszej niż 500 m od rzeki San.

6.6. Identyfikacja, analiza i ocena oddziaływań generowanych ustaleniami projektu Planu na korytarz ekologiczny rzeki San oraz korytarz migracji dużych ssaków ujęty w opracowaniu pt.: Projekt korytarzy ekologicznych łączących Europejską Sieć Natura 2000 w Polsce” (Jędrzejewski i in. 2005)

Korytarz ekologiczny wzdłuż rzeki San, zgodnie z Uchwałą Nr XLVIII/998/14 Sejmiku Województwa Podkarpackiego z dnia 23 czerwca 2014 r. w sprawie Wschodniobeskidzkiego Obszaru Chronionego Krajobrazu, obejmuje pas terenu szerokości 100 m od rzeki. Tereny te w projekcie Planu zostały przeznaczone pod rolnictwo (1R) oraz część terenów przeznaczonych pod tereny obsługi produkcji w gospodarstwie rolnym i hodowlanym (1RU).

Część terenów przeznaczonych pod obiekty obsługi produkcji w gospodarstwie rolnym i hodowlanym (1RU) również znajduje się w 100 m pasie od rzeki San, w tym część już istniejącej zabudowy. Część niezabudowana terenu 1RU położona w pasie 100 m znajduje się również w obszarze szczególnego zagrożenia powodzią. Dla terenów położonych w obszarze szczególnego zagrożenia powodzią projekt Planu wprowadza następujące ustalenia: nowe obiekty obsługi produkcji w gospodarstwie rolnym i hodowlanym należy sytuować, w miarę możliwości, poza obszarem szczególnego zagrożenia powodzią oznaczonym symbolem ZZ; nowe budynki usytuowane w obszarze szczególnego zagrożenia powodzią należy budować bez podpiwniczenia, o wzmocnionej konstrukcji, z poziomem parteru powyżej rzędnej zalania wodą Q1%.

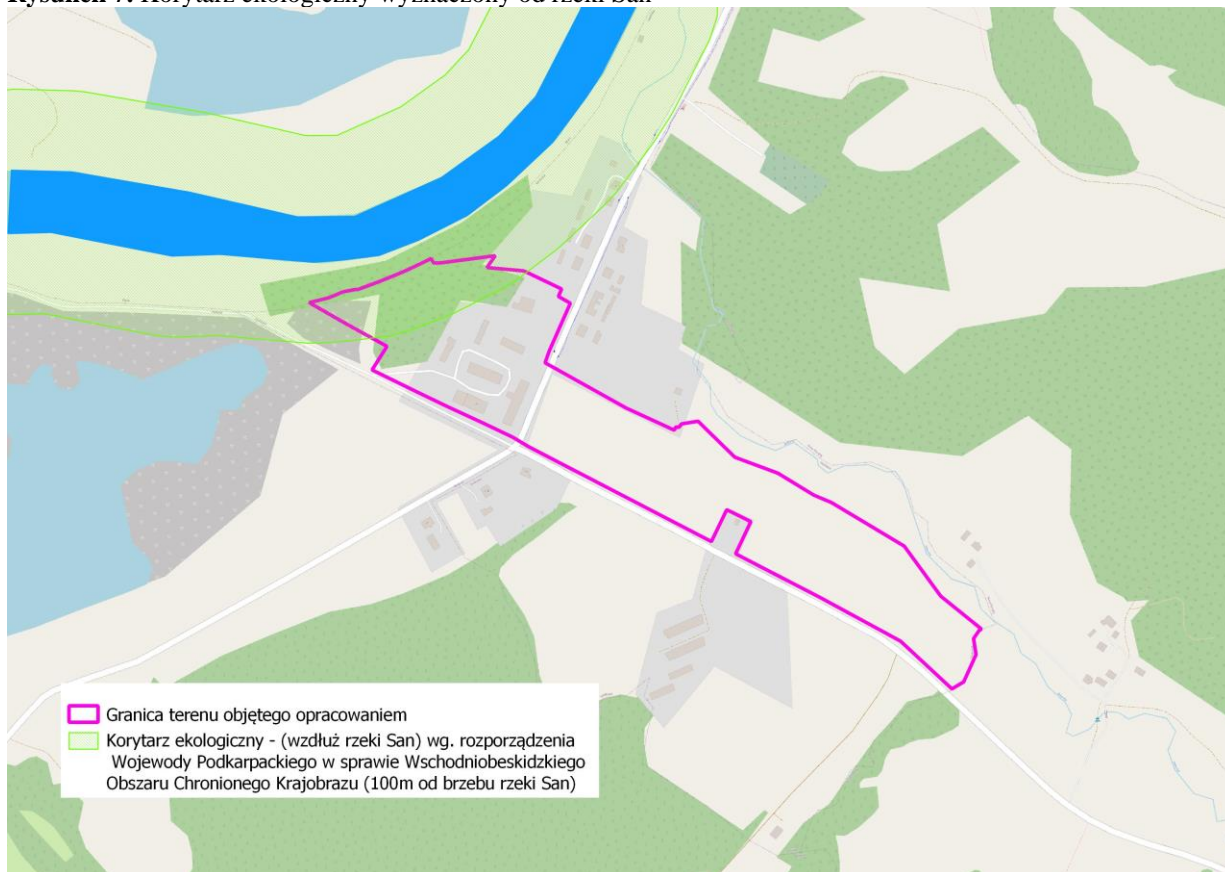
W obowiązującym Studium zostały wyznaczone korytarze ekologiczne, w tym od rzeki San. Korytarz ekologiczny wyznaczony od rzeki San obejmuje pas szerokości 50.0 m. Po zrealizowaniu ustaleń projektu Planu powinien pozostać wolny od zabudowy.

Proponuje się, aby ewentualne obiekty i urządzenia były lokalizowane jak najdalej od brzegów rzeki San i w miarę możliwości poza zasięgiem obszarów szczególnego zagrożenia powodzią, oraz w taki sposób, aby umożliwić swobodne przemieszczanie się zwierząt.

W wyniku realizacji ustaleń projektu Planu nie przewiduje się przerwania ciągłości korytarza ekologicznego (Rysunek 7).



Rysunek 7. Korytarz ekologiczny wyznaczony od rzeki San



Według opracowania Projekt korytarzy ekologicznych łączących Europejską Sieć Ekologiczną Natura 2000 w Polsce (Jędrzejewski i in., 2005, akt. 2012) zapewnienie skutecznej ochrony korytarzy ekologicznych (Rysunek 8) wymaga szeregu wielopoziomowych działań. Do najważniejszych należą:

- pełniejsze uwzględnienie korytarzy ekologicznych w prawodawstwie, nadanie korytarzom odpowiedniego statusu prawnego i ochronnego – nie dotyczy projektu Planu;
- wpisanie ochrony korytarzy w strategię i programy krajowe, regionalne i lokalne – nie dotyczy projektu Planu;
- uwzględnienie korytarzy w planach zagospodarowania przestrzennego kraju, województw i gmin – w obowiązującym Studium zostały wyznaczone korytarze ekologiczne, a w projekcie Planu je uwzględniono. Kierując się zasadą przezorności proponuje się, aby nowe obiekty obsługi produkcji w gospodarstwie rolnym i hodowlanym lokalizowane były poza obszarem szczególnego zagrożenia powodzią (tereny 1RU) oraz jak najdalej od rzeki San;
- objęcie ochroną prawną najważniejszych odcinków korytarzy (np. OChK) – teren objęty projektem Planu w całości znajduje się w obrębie Wschodniobeskidzkiego Obszaru Chronionego Krajobrazu;
- zwiększenie lesistości korytarzy – tereny objęte projektem Planu znajdują się poza korytarzami ekologicznymi wyznaczonymi dla dużych ssaków z wyjątkiem niewielkiego, skrajnego fragmentu terenów usług turystycznych i pola golfowego (IUT);
- minimalizowanie konfliktów pomiędzy przebiegiem korytarzy a planowanymi i realizowanymi inwestycjami transportowymi (drogami i kolejami) – projekt Planu nie przewiduje realizacji dróg o dużym natężeniu ruchu, dla których należy przewidzieć przejścia dla zwierząt. W projekcie Planu została uwzględniona istniejąca droga zbiorcza znajdująca się poza korytarzami ekologicznymi;
- ochrona najbardziej newralgicznych i zagrożonych odcinków przed zabudową ciągłą – nie zostały wyznaczone w tych terenach;
- weryfikacja i ewentualna rozbudowa sieci na poziomie województw, powiatów i gmin; wytyczenie sieci korytarzy lokalnych – został zachowany korytarz ekologiczny wyznaczony w obowiązującym Studium (50.0 m pas terenu wzdłuż rzeki San);
- edukacja – nie jest przedmiotem projektu Planu.



Rysunek 8. Leśne korytarze ekologiczne (wms gdoś)



Znaczna część terenu objętego projektem Planu znajduje się poza korytarzem ekologicznym wyznaczonym w opracowaniu Projekt korytarzy ekologicznych łączących Europejską Sieć Natura 2000 w Polsce” (Jędrzejewski i in. 2005), tylko niewielki fragment terenów przeznaczonych pod usługi turystyczne i pole golfowe (IUT) położony jest w obrębie korytarza ekologicznego wyznaczonego dla dużych ssaków. Zaznaczyć należy, że planowane zagospodarowanie terenów nie spowoduje przerwania ciągłości korytarza ekologicznego ani nie powoduje zmniejszenia drożności korytarza wyznaczonego dla dużych ssaków.

7. Cele ochrony środowiska ustanowione na szczeblu międzynarodowym, wspólnotowym i krajowym istotne z punktu widzenia projektu Planu oraz sposoby, w jakich te cele i inne problemy ochrony środowiska zostały uwzględnione podczas opracowywania projektu Planu

Cele ochrony środowiska ustanowione na szczeblu międzynarodowym:

- Konwencja o różnorodności biologicznej, ratyfikowana w 1996 roku;
- Konwencja o ochronie dzikiej europejskiej fauny i flory oraz jej siedlisk (Konwencja Berneńska), ratyfikowana w 1995 roku.

Cele ochrony środowiska ustanowione na szczeblu wspólnotowym:

- Dyrektywa Rady 79/409/EWG z dnia 2 kwietnia 1979 roku w sprawie ochrony dzikiego ptactwa,
- Dyrektywa Rady 92/43/EWG z dnia 21 maja 1992 roku w sprawie ochrony siedlisk przyrodniczych oraz dzikiej fauny i flory.

Cele ochrony środowiska ustanowione na szczeblu krajowym:

- Konstytucja Rzeczypospolitej Polskiej przyjęta w 1997 roku zapewnia ochronę środowiska człowieka kierując się zasadą zrównoważonego rozwoju,
- Polska 2025 Długookresowa Strategia Trwałego i Zrównoważonego Rozwoju;
- II Polityka Ekologiczna,
- Ustawa Prawo ochrony środowiska.

Dokumenty regionalne:

- Strategia Rozwoju Województwa – Podkarpackie 2030,
- Program ochrony środowiska wraz z planem gospodarki odpadami dla województwa podkarpackiego.



Należy zaznaczyć, że zapisy dyrektyw, konwencji mają swoje odzwierciedlenie w prawie krajowym. Cele ochrony środowiska ustanowione na szczeblu krajowym stają się wytycznymi, które są uwzględniane w programach wojewódzkich, strategiach wojewódzkich oraz innych opracowaniach studialnych.

Cele ochrony środowiska znalazły swoje odzwierciedlenie w projekcie Planu, przy czym zostały dostosowane do jego skali oraz specyfiki.

Głównym celem projektu Planu jest wyznaczenie terenów: rolniczych (1R), obsługi produkcji w gospodarstwie rolnym i hodowlanym (1RU), usług turystycznych i pola golfowego (1UT), drogi zbiorczej (1KDZ), określenie zasad modernizacji, rozbudowy i budowy systemów infrastruktury technicznej, określenie zasad zagospodarowania wynikających z potrzeby ochrony środowiska, przyrody, i krajobrazu kulturowego, dziedzictwa kulturowego, zabytków i dóbr kultury, a także wprowadzenie ładu przestrzennego na terenach objętych opracowaniem oraz zaspokojenie potrzeb miejscowej ludności i osób przyjezdnych, korzystających m.in. z infrastruktury rekreacyjno-sportowej.

Sposoby uwzględnienia celów ochrony środowiska w projekcie Planu zostały przedstawione w Tabeli 4.

Tabela 4. Sposoby uwzględnienia celów ochrony środowiska podczas opracowywania projektu Planu

Lp.	Cele ochrony środowiska	Ustalenia przyjęte w projekcie Planu
1.	Ochrona wód i efektywne wykorzystanie zasobów wodnych	<ul style="list-style-type: none"> – W zakresie zaopatrzenia w wodę ustala się zaopatrzenie w wodę do celów bytowo-gospodarczych z indywidualnych studni kopanych i głębinowych lub z wodociągów lokalnych; dopuszcza się rozbudowę istniejących wodociągów oraz realizację nowych o przekroju nie mniejszym niż Ø 125. – W zakresie odprowadzania ścieków ustalono, że odprowadzenie ścieków bytowych i przemysłowych odbywać się będzie do sieci kanalizacji sanitarnej o przekroju nie mniejszym niż Ø 160 - do oczyszczalni ścieków zlokalizowanej w Siedliśkach. – W zakresie odprowadzania wód opadowych ustalono: <ul style="list-style-type: none"> ▪ odprowadzenie wód opadowych do gruntu poprzez infiltrację powierzchniową, w granicach własnej działki lub do kanalizacji deszczowej; ▪ obowiązek ujmowania wód opadowych z powierzchni terenów, z których spływ stanowić może zagrożenie dla środowiska przyrodniczego (parkingi, drogi utwardzone, place utwardzone) wraz z koniecznością ich wstępnego podczyszczenia przed odprowadzeniem do kanalizacji deszczowej lub odbiornika. – Wprowadzono zakaz prowadzenia działalności, której uciążliwość wykraczałaby poza granicę obszaru wyznaczonego projektem Planu, na którym przedsięwzięcie będzie realizowane, za wyjątkiem lokalizacji inwestycji celu publicznego z zakresu łączności publicznej. – Wprowadzono zakaz realizacji nowych obiektów zaliczanych do przedsięwzięć mogących zawsze znacząco oddziaływać na środowisko, za wyjątkiem lokalizacji inwestycji celu publicznego z zakresu łączności publicznej oraz realizacji sieci i urządzeń infrastruktury technicznej. – Ustalono, że przy zagospodarowaniu terenu objętego projektem Planu należy uwzględnić położenie w granicach obszaru szczególnego zagrożenia powodzią od rzeki San, zgodnie z Mapami zagrożenia powodziowego wskazującymi obszary, na których prawdopodobieństwo wystąpienia powodzi jest średnie i wynosi raz na sto lat ($Q_{1\%}$) – tereny ZZ. – Ustalono, że prowadzenie gospodarki odpadami komunalnymi odbywać się będzie zgodnie z zasadami przyjętymi na terenie gminy Nozdrzec.
2.	Gospodarka odpadami	<ul style="list-style-type: none"> – Ustalono, że prowadzenie gospodarki odpadami komunalnymi odbywać się będzie zgodnie z zasadami przyjętymi na terenie gminy Nozdrzec.
3.	Ochrona powietrza i klimatu	<ul style="list-style-type: none"> – Ustalono, że zaopatrzenie w ciepło odbywać się będzie z indywidualnych i lokalnych źródeł na bazie rozwiązań pozwalających minimalizować „niską emisję” zanieczyszczeń do powietrza (np. poprzez preferowanie wysokosprawnych, zautomatyzowanych źródeł ciepła w indywidualnych systemach grzewczych). – Wprowadzono zakaz realizacji nowych obiektów zaliczanych do przedsięwzięć mogących zawsze znacząco oddziaływać na środowisko, za wyjątkiem lokalizacji inwestycji celu publicznego z zakresu łączności publicznej oraz realizacji sieci i urządzeń infrastruktury technicznej. – Wprowadzono zakaz prowadzenia działalności, której uciążliwość wykraczałaby poza granicę terenu, na którym przedsięwzięcie będzie realizowane, za wyjątkiem inwestycji celu publicznego z zakresu łączności publicznej.



4.	Ochrona przed hałasem	<ul style="list-style-type: none">– Wprowadzono zakaz prowadzenia działalności, której uciążliwość wykraczałaby poza granicę terenu wyznaczonego planem, na którym przedsięwzięcie będzie realizowane, za wyjątkiem lokalizacji inwestycji celu publicznego z zakresu łączności publicznej.– Wprowadzono zakaz realizacji nowych obiektów zaliczanych do przedsięwzięć mogących zawsze znacząco oddziaływać na środowisko, za wyjątkiem lokalizacji inwestycji celu publicznego z zakresu łączności publicznej oraz realizacji sieci i urządzeń infrastruktury technicznej.– Wyznaczono nieprzekraczalną linię zabudowy dla obiektów obsługi produkcji i innych – 8,0 m od krawędzi jezdni drogi zbiorczej (1KDZ) i 6,0 m od krawędzi jezdni drogi wewnętrznej zlokalizowanej poza obszarem planu.– Wyznaczono nieprzekraczalną linię zabudowy dla obiektów budowlanych w zabudowie usług turystycznych i pola golfowego 1UT – 8,0 m od krawędzi jezdni drogi zbiorczej i 8 m od krawędzi jezdni drogi zbiorczej zlokalizowanej poza obszarem planu od strony południowej.
5.	Ochrona powierzchni ziemi	<ul style="list-style-type: none">– Wprowadzono zapisy zobowiązujące pozostawienie tzw. powierzchni biologicznie czynnej (nie mniej niż 10 % powierzchni działki w terenach 1RU, nie mniej niż 30% na terenach 1UT).– Wprowadzono ustalenie dotyczące wielkości powierzchni zabudowy do powierzchni całego terenu – nie może ona przekroczyć 50% (w terenach 1UT), a w terenach 1RU wielkość powierzchni zabudowy do powierzchni działki nie może przekroczyć 50%.– Wyznaczono tereny rolnicze 1R.
6.	Ochrona przed promieniowaniem elektromagnetycznym	<ul style="list-style-type: none">– Ochrona przed promieniowaniem elektromagnetycznym związanym z obiektami elektroenergetycznymi i telekomunikacyjnymi – zgodnie z przepisami odrębnymi. Przy realizacji inwestycji na obszarze planu należy uwzględnić ograniczenia wynikające z przebiegu linii średniego napięcia 15kV – ustalenia projektu Planu zakazują lokalizowania budynków, zadrzewień, masztów itp. wysokich urządzeń pod linią elektroenergetyczną w pasie 15 m (po 7,5 m w obie strony od osi linii).
7.	Ochrona zasobów kopalni	<ul style="list-style-type: none">– Na terenie objętym projektem Planu nie będzie się prowadzić wydobywania surowców mineralnych.
8.	Różnorodność biologiczna i krajobraz	<ul style="list-style-type: none">– Wyznaczono min. powierzchnię, jaka powinna pozostać biologicznie czynna (nie mniej niż 10 % powierzchni działki w terenach 1RU, nie mniej niż 30% na terenach 1UT).– Określono zasady zagospodarowania wynikające z potrzeby ochrony środowiska, przyrody i krajobrazu kulturowego, dziedzictwa kulturowego’– Wyznaczono tereny rolnicze 1R.
9.	Ochrona zasobów kulturowych	<ul style="list-style-type: none">– W obrębie terenów objętych projektem Planu nie ma obiektów zabytkowych.

8. Analiza i ocena przewidywanych znaczących oddziaływań na cele i przedmiot ochrony obszaru Natura 2000 oraz integralność obszarów Natura 2000, a także na środowisko, a w szczególności na: różnorodność biologiczną, ludzi, zwierzęta, rośliny, wodę, powietrze, powierzchnię ziemi, krajobraz, klimat, zasoby naturalne, zabytki, dobra materialne

Analizę i ocenę przewidywanych oddziaływań na środowisko projektowanych ustaleń projektu Planu przeprowadzono identyfikując prawdopodobne skutki środowiskowe w zależności od:

- rodzaju oddziaływania (bezpośrednie, pośrednie, wtórne, skumulowane);
- trwałości ich występowania (krótkoterminowe, średnioterminowe, długoterminowe, stałe, chwilowe);
- zasięgu oddziaływania (lokalne – miejscowe, ponadlokalne).

Punktem odniesienia był istniejący stan środowiska, w rejonie lokalizacji projektowanego przeznaczenia terenu.

Analizowano, w jaki sposób realizacja projektowanego zagospodarowania wpłynie na bioróżnorodność, ludzi, zwierzęta, rośliny, chronione siedliska przyrodnicze, gatunki chronione, wody, powietrze, klimat, powierzchnię ziemi, zasoby naturalne, zabytki, dziedzictwo kulturowe, dobra materialne.

W ocenie oddziaływania na środowisko, skutki środowiskowe określono jako:

- **oddziaływanie pozytywne** – powodujące korzystne zmiany w środowisku, najczęściej wtórne, pojawiające się w dłuższym horyzoncie czasowym, prowadzące do poprawy wybranych elementów środowiska w wymiarze ponadlokalnym,
- **oddziaływanie neutralne** – brak wpływu tj. oddziaływanie nie powodujące odczuwalnych (mierzalnych) skutków w środowisku,



- **oddziaływanie negatywne** – oddziaływanie zauważalne, powodujące odczuwalne skutki środowiskowe, lecz nie powodujące przekroczeń standardów, istotnych zmian ilościowych i jakościowych, możliwe do ograniczenia,
- **oddziaływanie znacząco negatywne** – oddziaływanie powodujące zasadniczą zmianę określonych parametrów jakości środowiska, zagrożenia dla liczebności i bioróżnorodności gatunków, bariery dla migracji, zagrożenia dla obszarów przyrodniczo cennych.

Poniżej przedstawiono opisową analizę i ocenę przewidywanych skutków oddziaływania na poszczególne elementy środowiska, mogących być rezultatem realizacji ustaleń projektu Planu. W toku analiz i ocen uwzględniono działania prowadzące do minimalizacji potencjalnych negatywnych oddziaływań.

Powierzchnia ziemi, gleby

Realizacja nowego zainwestowania spowoduje bezpośrednie zajęcie gruntów rolnych pod zabudowę związaną z produkcją w gospodarstwie rolnym oraz stadniny koni (IRU), a także z realizacją obiektów budowlanych koniecznych dla realizacji wszelkich form turystyki, wypoczynku, rekreacji i sportu wraz z usługami towarzyszącymi oraz pole golfowe (IUT), niemniej nie przewiduje się zmian ukształtowania powierzchni ziemi. Obecnie tereny niezabudowane są użytkowane rolniczo – podsiewane i koszone. Tereny przeznaczone pod pole golfowe również będą musiały być koszone. Powierzchnia terenu przeznaczona pod lokalizację obiektów produkcji w gospodarstwie rolnym oraz stadninę koni wynosi 3,12 ha, a pod usługi turystyczne i pole golfowe wynosi 6,07 ha, z czego 30% terenu należy pozostawić w postaci powierzchni biologicznie czynnej. W obrębie terenów obsługi produkcji w gospodarstwie rolnym i hodowlanym nie przewiduje się zmian powierzchni ziemi, ponieważ tereny te są już w znacznej części zabudowane (obiekty mają po kilkadziesiąt lat), a w przypadku lokalizacji nowych obiektów zmniejszy się powierzchnia biologicznie czynna. Tereny drogi zbiorczej pozostaną bez zmian – droga istnieje. W obrębie terenów zabudowy usług turystycznych i pola golfowego ustalono obowiązek pozostawienia min. 30% powierzchni biologicznie czynnej. W projekcie Planu zostały wyznaczone tereny rolnicze (1R), w najbliższym sąsiedztwie rzeki San.

Realizacja ewentualnej zabudowy może spowodować konieczność wyrównania terenu pod budowany obiekt. W przypadku realizacji obiektów obsługi produkcji w gospodarstwie rolnym i hodowlanym oraz obiektów dla potrzeb usług turystycznych i pola golfowego konieczne będzie wykopanie fundamentów. Z uwagi na to, że są to w przewadze grunty o znacznej wartości agroekologicznej, co wynika ze specyfiki położenia terenu w dolinie rzeki San – obszaru występowania żyznych gleb, realizacja nowego zainwestowania spowoduje stosunkowo niewielkie uszczuplenie rolniczej przestrzeni produkcyjnej (część terenów posiada zgodę na przeznaczenie gruntów rolnych na cele nierolnicze). Realizacja nowych funkcji spowoduje częściowe zniszczenie wierzchniej warstwy glebowej w celu lokalizacji zabudowy kubaturowej, niezbędnej komunikacji oraz powierzchni utwardzonych. Wskazane jest selektywne zdejmowanie wierzchniej warstwy gleby w przypadku prowadzenia prac ziemnych i jej wykorzystanie dla kształtowania terenów np. zieleni w sąsiedztwie obiektów.

Realizacja liniowych przedsięwzięć infrastrukturalnych, niezbędnych dla wyposażenia projektowanej zabudowy (ewentualna rozbudowa sieci wodociągowej, kanalizacyjnej czy sieci gazowej) spowoduje konieczność przemieszczania mas gruntu. Praktycznie cały wykopany grunt zostanie wykorzystany na miejscu do niwelacji wykopów.

Realizacja projektu Planu w zakresie nowego zainwestowania nie spowoduje znaczących, trwałych deformacji powierzchni terenu. Lokalna niwelacja terenów w celu umożliwienia wprowadzenia zabudowy nowymi obiektami obsługi w gospodarstwie rolnym i hodowlanym czy niezbędnymi obiektami budowlanymi dla realizacji wszelkich form turystyki, wypoczynku, rekreacji i sportu wraz z usługami towarzyszącymi oraz pola golfowego będzie oddziaływaniem krótkotrwałym, występującym na etapie budowy. Przewiduje się: oddziaływania bezpośrednie, krótkoterminowe (na etapie budowy), długoterminowe, średnioterminowe, trwałe, lokalne, negatywne (rozumiane jako zauważalne, niepowodujące istotnych zmian ilościowych i jakościowych), brak oddziaływań znacząco negatywnych.

Wody powierzchniowe i podziemne

Realizacja projektu Planu w zakresie nowego zainwestowania wiązać się będzie z powstaniem pewnej ilości ścieków bytowych i przemysłowych. Potencjalne zagrożenie wód zostanie wyeliminowane w wyniku konsekwentnej realizacji przyjętych w projekcie Planu rozwiązań w zakresie



budowy sieci kanalizacyjnej oraz odprowadzania wytwarzanych ścieków do oczyszczalni ścieków w Siedliskach. Na całym terenie objętym projektem Planu wprowadzony został obowiązek ujmowania wód opadowych z powierzchni terenów, z których spływ stanowić może zagrożenie dla środowiska przyrodniczego (parkingi, drogi utwardzone, place utwardzone) wraz z koniecznością ich wstępnego podczyszczenia przed odprowadzeniem do kanalizacji deszczowej lub odbiornika, co jest istotne w kontekście położenia przedmiotowego terenu w sąsiedztwie rzeki San i obszaru Natura 2000 Rzeka San PLH180007.

Ocenia się również, iż ustalenia projektu Planu dotyczące zasad ochrony środowiska wodnego oraz zasad obsługi w zakresie unieszkodliwiania ścieków uwzględniają cele środowiskowe, określone w Planie gospodarowania wodami na obszarze dorzecza Wisły i zapewniają warunki realizacji zainwestowania, którego funkcjonowanie nie spowoduje pogorszenia stanu wód i nie będzie kolidować z procesem osiągnięcia celów środowiskowych.

Przewiduje się: oddziaływania bezpośrednie (wytwarzanie ścieków), długoterminowe, trwałe, negatywne (rozumiane jako zauważalne, niepowodujące istotnych zmian ilościowych i jakościowych), pozytywne (wykorzystanie kanalizacji i oczyszczanie ścieków), brak oddziaływań znacząco negatywnych.

Powietrze atmosferyczne, klimat

W zakresie wpływu na powietrze atmosferyczne, realizacja ustaleń projektu Planu może spowodować zlokalizowanie nowych źródeł emisji zanieczyszczeń, powstałych przy wytwarzaniu energii cieplnej poprzez spalanie różnego rodzaju paliw. Głównymi źródłami emisji będą: indywidualne systemy grzewcze oraz ruch komunikacyjny (spaliny) związany z terenami zabudowy zagrodowej z funkcją agroturystyczną. Celem ograniczenia negatywnego wpływu na lokalne warunki aerosanitarne istotne jest przestrzeganie przyjętych w projekcie Planu zasad w zakresie zaopatrzenia w ciepło. Ustalenia projektu Planu określają pokrycie potrzeb cieplnych z indywidualnych i lokalnych źródeł na bazie rozwiązań pozwalających minimalizować „niską emisję” zanieczyszczeń do powietrza (np. poprzez preferowanie wysokosprawnych, zautomatyzowanych źródeł ciepła, w kotłowniach lokalnych oraz indywidualnych systemach grzewczych). Realizacja ustaleń projektu Planu w zakresie lokalnego układu komunikacyjnego nie powinna spowodować istotnego zwiększenia emisji zanieczyszczeń komunikacyjnych – ruch samochodów będzie się odbywał po drogach istniejących, a jego zwiększenie nastąpi w sezonie letnim. Będzie to głównie ruch samochodów osobowych, związany z dojazdami do miejsc związanych z wypoczynkiem w terenach zabudowy zagrodowej z funkcją agroturystyczną. Zwiększony ruch samochodów ciężarowych będzie zauważalny jedynie na etapie prowadzenia prac budowlanych.

W odniesieniu do powietrza atmosferycznego przewiduje się: oddziaływania bezpośrednie (emisja zanieczyszczeń z ogrzewnictwa, głównie w sezonie grzewczym i emisja zanieczyszczeń komunikacyjnych), długoterminowe, stałe, lokalne, negatywne (mało znaczące, rozumiane, jako zauważalne, niepowodujące na przedmiotowych terenach i w ich otoczeniu przekroczeń standardów jakości powietrza, określonych obowiązującymi przepisami), brak oddziaływań znacząco negatywnych. W odniesieniu do klimatu wystąpią mało istotne, długotrwałe, lokalne zmiany mikroklimatyczne, związane ze wzrostem emisji ciepła do atmosfery.

Środowisko biotyczne (flora, fauna), bioróżnorodność

Na terenach objętych projektowanym zainwestowaniem, dotychczas wolnych od zabudowy może być wprowadzona nowa zabudowa obiektami obsługi w gospodarstwie rolnym i hodowlanym (IRU), oraz obiektami budowlanymi dla potrzeb realizacji wszelkich form turystyki, wypoczynku, rekreacji i sportu wraz z usługami towarzyszącymi oraz pole golfowe (IUT). Spowoduje to bezpośrednio, lokalne oddziaływanie na przyrodę ożywioną wyrażające się zmniejszeniem powierzchni biologicznie czynnej. Jednak standardy urbanistyczne zawarte w projekcie Planu dotyczące ustaleń szczegółowych, odnoszące się do zachowania powierzchni biologicznie czynnej w obrębie zabudowy (10% na terenach obsługi produkcji w gospodarstwie rolnym i hodowlanym IRU, 30% w obrębie terenów usług turystycznych i pola golfowego IUT) pozwoli na zachowanie większego udziału powierzchni niezainwestowanej. Ponadto w bezpośrednim sąsiedztwie rzeki San zostały wyznaczone tereny rolnicze.

Tereny przewidziane do zagospodarowania zgodnie z projektem Planu nie charakteryzują się szczególnie wartościowymi siedliskami przyrodniczymi – łąki i pastwiska użytkowane rolniczo, podsiewane, koszone (tereny IUT). Brak jest szczególnie cennych zbiorowisk roślinnych, chronionych siedlisk przyrodniczych, udokumentowanych stanowisk chronionych gatunków flory. Tereny objęte



projektem Planu znajdują się poza korytarzami ekologicznymi wyznaczonymi dla dużych ssaków (za wyjątkiem niewielkiego wschodniego fragmentu terenu IUT).

W odniesieniu do środowiska biotycznego przewiduje się: oddziaływania bezpośrednie (uszczerpienie powierzchni biologicznie czynnej, małoznaczące pogorszenie warunków bytowania pospolitych gatunków fauny, głównie bezkręgowców i drobnych gryzoni oraz ograniczenie ich przestrzeni życiowej), długoterminowe, trwale, negatywne (małoznaczące, rozumiane, jako zauważalne), miejscowe, lokalne, brak oddziaływań znacząco negatywnych.

Krajobraz

W wyniku realizacji nowego zainwestowania nastąpi przekształcenie obecnego krajobrazu. W stanie obecnym jest to w znacznej przewadze obszar rolniczy, teren zabudowany, droga zbiorcza. W projekcie Planu zostały wyznaczone tereny rolnicze 1R w najbliższym sąsiedztwie rzeki San. Tereny obsługi produkcji w gospodarstwie rolnym i hodowlanym (1RU) są praktycznie zagospodarowane zgodnie z ustaleniami projektu Planu (poza terenami znajdującymi się w obszarze szczególnego zagrożenia powodzią). Droga zbiorcza (1KDZ) również jest zrealizowana. W obrębie terenów obsługi produkcji w gospodarstwie rolnym i hodowlanym (1RU) zabudowa już istnieje od kilkudziesięciu lat, w związku z tym nie przewiduje się zmian krajobrazu zurbanizowanego, możliwe, że powstaną jeszcze jakieś nowe obiekty. Należy zaznaczyć, że niewielka część terenów obsługi produkcji w gospodarstwie rolnym i hodowlanym znajduje się w obszarze szczególnego zagrożenia powodzią. Dla tych terenów zostały określone następujące ustalenia: obiekty obsługi produkcji w gospodarstwie rolnym i hodowlanym należy sytuować, w miarę możliwości, poza obszarem szczególnego zagrożenia powodzią oznaczonym symbolem ZZ; nowe budynki usytuowane w obszarze szczególnego zagrożenia powodzią należy budować bez podpiwniczenia, o wzmocnionej konstrukcji, z poziomem parteru powyżej rzędnej zalania wodą Q1%. W obrębie terenów 1RU nie przewiduje się znaczących zmian krajobrazu zurbanizowanego, możliwe, że powstaną jeszcze jakieś obiekty, ale na zasadzie dogęszczania istniejącej zabudowy. Tereny usług turystycznych i pola golfowego (IUT) nie są zabudowane. W obrębie terenów usług turystycznych i pola golfowego mogą powstać obiekty budowlane dla realizacji wszelkich form turystyki, wypoczynku, rekreacji i sportu wraz z usługami towarzyszącymi oraz pola golfowe. Prognozuje się, że najmniej istotne zmiany w krajobrazie będą w obrębie drogi zbiorczej (jest to istniejąca droga) oraz w obrębie terenów rolniczych. Dla ww. obszarów zostały określone zasady zagospodarowania wynikające z potrzeb ochrony środowiska, przyrody i krajobrazu kulturowego, dziedzictwa kulturowego, zabytków i dóbr kultury współczesnej, zasady obsługi komunikacyjnej, zasady modernizacji, rozbudowy i budowy systemów infrastruktury technicznej oraz warunki zagospodarowania poszczególnych terenów, co ma na celu wprowadzenie ładu przestrzennego i podniesienie walorów krajobrazowych terenu objętego projektem Planu.

Oddziaływania realizacji projektu Planu w odniesieniu do krajobrazu będą miały charakter bezpośredni, długoterminowy, trwały, małoznaczący, przy wypełnieniu warunków dotyczących ładu przestrzennego, form architektonicznych nie spowodują skutków znacząco negatywnych, ale uatrakcyjnią obecny krajobraz.

Dziedzictwo kulturowe, zabytki

W związku z lokalizacją projektowanego zagospodarowania w obrębie terenów rolniczych i w sąsiedztwie zabudowy współczesnej nie wystąpią kolizje przestrzenne z obiektami zabytkowymi i strefami konserwatorskimi.

Na terenach objętych projektem Planu nie ma architektonicznych obiektów zabytkowych. Nie ma też zewidencjonowanych stanowisk archeologicznych.

Ludzie ochrona przed promieniowaniem elektromagnetycznym, dobra materialne

Ze względu na charakter projektowanego przeznaczenia, niewprowadzającego istotnych zanieczyszczeń do środowiska i oddziaływań znacząco negatywnych, realizacja projektu Planu nie spowoduje zagrożeń dla zdrowia i życia ludzi. Należy zwrócić szczególną uwagę na następujące ustalenia projektu Planu dotyczące części terenów znajdujących się w obszarze szczególnego zagrożenia powodzią w obrębie terenów 1RU: nowe obiekty obsługi produkcji w gospodarstwie rolnym i hodowlanym należy sytuować, w miarę możliwości, poza obszarem szczególnego zagrożenia powodzią oznaczonym symbolem ZZ; nowe budynki usytuowane w obszarze szczególnego zagrożenia powodzią należy budować bez podpiwniczenia, o wzmocnionej konstrukcji, z poziomem parteru powyżej rzędnej zalania wodą Q1%. Kierując się zasadą przezorności sugeruje się, aby w tych terenach



maksymalnie ograniczyć ewentualną zabudowę, ponieważ nieprzestrzeganie tych ustaleń projektu Planu może spowodować zagrożenie dla zdrowia ludzi.

Efektom odprowadzenia ścieków bytowych i przemysłowych do oczyszczalni ścieków w Siedliskach jest wzrost bezpieczeństwa sanitarnego i ekologicznego oraz poprawa jakości życia mieszkańców i polepszenie warunków sanitarnych.

Udostępnienie nowych terenów usług turystycznych i pola golfowego (tereny 1UT), rozwiązanie problemów gospodarki wodno-ściekowej, przyczyni się do poprawy komfortu życia i lokalnej społeczności oraz osób przyjezdnych czy wypoczywających w sąsiednich miejscowościach.

Przewiduje się, iż realizacja projektu Planu nie spowoduje zagrożenia dla zdrowia i życia ludzi (pod warunkiem przestrzegania zapisów projektu Planu dotyczących obszaru szczególnego zagrożenia powodzią, w przeciwnym razie, gdy wystąpi powódź, zdrowie i życie ludzi może być zagrożone) oraz zagrożeń dla dóbr materialnych.

Zasoby naturalne (surowce)

Nie przewiduje się oddziaływań. W obrębie terenów objętych projektem Planu nie występują surowce naturalne.

Określając zasięg znaczących oddziaływań generowanych ustaleniami projektu Planu odniesiono się do wyników analiz przeprowadzonych dla obszaru Natura 2000 Rzeka San PLH180007. Z przeprowadzonych analiz wynika, że:

- nie będzie znaczących oddziaływań na obszar Natura 2000 Rzeka San PLH180007,
- nie jest konieczne wyznaczenie kompensacji przyrodniczej,
- przewidywany jest miejscowy zasięg oddziaływań niewykraczający poza tereny zainwestowania;
- przewidywane oddziaływania niepowodujące naruszenia standardów poszczególnych elementów środowiska;
- nie dojdzie do fragmentacji siedlisk naturalnych,
- oddziaływania na cele i przedmiot ochrony obszaru Natura 2000 Rzeka San PLH180007 będą miały charakter neutralny, stąd też nie należy spodziewać się zagrożeń dla jego **integralności**, rozumianej jako spójność czynników strukturalnych i funkcjonalnych warunkujących zrównoważone trwanie populacji gatunków i siedlisk przyrodniczych, będących celem ochrony obszaru;
- realizacja projektu Planu nie spowoduje zaburzeń w funkcjonowaniu obszaru Natura 2000,
- realizacja nowego zainwestowania nie spowoduje przerywania ciągłości lokalnych powiązań przyrodniczych ani przegradzania korytarza ekologicznego, realizującego spójność pomiędzy obszarami Natura 2000;
- nie przewiduje się znaczących negatywnych oddziaływań dla spójności obszaru Natura 2000 PLH180007 z innymi obszarami Natura 2000.

Biorąc powyższe pod uwagę należy stwierdzić, że zasięg znaczących oddziaływań generowanych zapisami projektu Planu będzie zawierał się w obrębie terenów objętych projektem Planu przeznaczonych pod zainwestowanie.

9. Analiza, czy i w jaki sposób planowany rodzaj zagospodarowania wpłynie/nie wpłynie na dotrzymanie norm akustycznych na terenach objętych projektem Planu i w jego sąsiedztwie wraz z oceną wpływu terenów sąsiadujących na klimat akustyczny terenów objętych projektem Planu i dotrzymanie norm w tym zakresie

Jakość klimatu akustycznego zależy od funkcji i przeznaczenia terenu zgodnie z Rozporządzeniem Ministra Środowiska w sprawie dopuszczalnych poziomów hałasu w środowisku z dnia 14 czerwca 2007 roku (Dz. U. z 2014 r., poz. 112). Zgodnie z ww. rozporządzeniem w Tabeli 3 przedstawiono dopuszczalne poziomy hałasu w środowisku powodowanego przez poszczególne grupy źródeł hałasu z wyłączeniem hałasu powodowanego przez starty, lądowania i przeloty statków powietrznych oraz linie elektroenergetyczne.

W projekcie Planu zostały wyznaczone tereny:

- obsługi produkcji w gospodarstwie rolnym i hodowlanym: 1RU,
- usług turystycznych i pola golfowego: 1UT,
- rolnicze: 1R,
- drogi zbiorczej: 1KDZ.



Ustalenia projektu Planu zakazują:

- prowadzenia działalności, której uciążliwość wykraczałaby poza granicę obszaru wyznaczonego planem, na którym przedsięwzięcie będzie realizowane, za wyjątkiem lokalizacji inwestycji celu publicznego z zakresu łączności publicznej,
- realizacji nowych obiektów zaliczanych do przedsięwzięć mogących zawsze znacząco oddziaływać na środowisko, za wyjątkiem lokalizacji inwestycji celu publicznego z zakresu łączności publicznej oraz realizacji sieci i urządzeń infrastruktury technicznej.

Tabela 3. Dopuszczalne poziomy hałasu w środowisku powodowanego przez poszczególne grupy źródeł hałasu z wyłączeniem hałasu powodowanego przez starty, lądowania i przeloty statków powietrznych oraz linie elektroenergetyczne

Lp.	Rodzaj terenu	Dopuszczalny długookresowy średni poziom dźwięku A w dB			
		Drogi lub linie kolejowe ¹⁾		Pozostałe obiekty i działalność będąca źródłem hałasu	
		L_{DWN} przedział czasu odniesienia równy wszystkim dobom w roku	L_N przedział czasu odniesienia równy wszystkim porom nocy	L_{DWN} przedział czasu odniesienia równy wszystkim dobom w roku	L_N przedział czasu odniesienia równy wszystkim porom nocy
1	a) Strefa ochronna „A” uzdrowiska b) Tereny szpitali poza miastem	50	45	45	40
2	a) Tereny zabudowy mieszkaniowej jednorodzinnej b) Tereny zabudowy związanej ze stałym lub czasowym pobytem dzieci i młodzieży c) Tereny domów opieki społecznej d) Tereny szpitali w miastach	64	59	50	40
3	a) Tereny zabudowy mieszkaniowej wielorodzinnej i zamieszkania zbiorowego b) Tereny zabudowy zagrodowej c) Tereny rekreacyjno-wypoczynkowe d) Tereny mieszkaniowo-usługowe	68	59	55	45
4	Tereny w strefie śródmiejskiej miast powyżej 100 tys. mieszkańców ²⁾	70	65	55	45

Zgodnie z obowiązującymi przepisami wymagane jest zachowanie standardów akustycznych, określonych dla terenów chronionych pod względem akustycznym.

Przewiduje się, iż projektowane zagospodarowanie nie będzie generować hałasu skutkującego istotnym pogorszeniem klimatu akustycznego i niedotrzymywaniem norm akustycznych tj. terenów wymienionych w Tabeli 6 w pkt. 2 i 3.

W projekcie Planu ustalono:

- nieprzekraczalną linię zabudowy dla obiektów obsługi produkcji w gospodarstwie rolnym i hodowlanym (1RU) – 8,0 m od krawędzi jezdni drogi zbiorczej (1KDZ) i 6 m od krawędzi jezdni drogi wewnętrznej zlokalizowanej poza obszarem planu,
- nieprzekraczalną linię zabudowy dla obiektów budowlanych – 8,0 m od krawędzi jezdni drogi zbiorczej (1KDZ) i 8,0 m od krawędzi jezdni drogi zbiorczej zlokalizowanej w obszarze planu (tereny 1UT),
- wyznaczono tereny istniejącej drogi zbiorczej (1KDZ).

Powyższe ustalenia mają pozytywny wpływ na dotrzymanie norm akustycznych na terenach objętych projektem Zmiany Planu jak i na tereny z nimi sąsiadujące.

Ponadto ograniczenie emisji hałasu może odbywać się poprzez:



- nasadzeniem roślinności wzdłuż dróg, co dodatkowo zabezpieczy przed ewentualnym oddziaływaniem zanieczyszczeń motoryzacyjnych i ewentualnym oddziaływaniem hałasu komunikacyjnego,
- stosowaniem osłon dźwiękochłonnych, co dodatkowo zabezpieczy przed ewentualnym oddziaływaniem hałasu,
- prowadzenie ewentualnej produkcji w obiektach obsługi produkcji w gospodarstwie rolnym i hodowlanym z wykorzystaniem najnowszych technik i technologii.

Biorąc pod uwagę projektowane zagospodarowanie terenów, ustalenia projektu Planu oraz obowiązujące przepisy prawne należy stwierdzić, że normy akustyczne będą zachowane pod warunkiem konsekwentnej realizacji ustaleń projektu Planu. Należy zaznaczyć, że tereny zabudowy mieszkaniowej znajdują się w znacznej odległości od terenów przeznaczonych pod obiekty obsługi produkcji w gospodarstwie rolnym i hodowlanym. Teren IUT znajduje się na zachód od terenów 1RU i jest oddzielony od nich drogą zbiorczą.

Obecnie nie jest znany zasięg ani poziom hałasu komunikacyjnego emitowanego przez pojazdy poruszające się po drodze zbiorczej (1KDZ), niemniej należy stwierdzić, że ruch samochodów nie jest duży. Jeżeli w przyszłości będą prowadzone badania hałasu komunikacyjnego, czy hałasu pochodzącego z ewentualnej działalności produkcyjnej (1RU) i zostaną stwierdzone przekroczenia dopuszczalnych norm, to należy podjąć działania ograniczające emisję hałasu do środowiska. Podkreślić należy, że ustalenia projektu Planu zakazują prowadzenia działalności, której uciążliwość wykraczałaby poza granicę obszaru wyznaczonego planem, na którym przedsięwzięcie będzie realizowane, za wyjątkiem lokalizacji inwestycji celu publicznego z zakresu łączności publicznej.

Nie przewiduje się, aby z terenów obsługi produkcji w gospodarstwie rolnym i hodowlanym (1RU), terenów rolniczych (1R) czy terenów usług turystycznych i pola golfowego (IUT) był emitowany hałas przekraczający dopuszczalne normy.

Tereny rekreacyjne, wypoczynkowe są terenami chronionymi pod względem akustycznym. Jeżeli w przyszłości, w terenach objętych projektem Planu będą prowadzone badania hałasu komunikacyjnego oraz hałasu związanego z prowadzoną działalnością w obrębie terenów obsługi produkcji w gospodarstwie rolnym i hodowlanym (1RU) i zostaną stwierdzone przekroczenia dopuszczalnych norm, to należy podjąć działania ograniczające emisję hałasu do środowiska.

10. Opis oddziaływania projektu Planu na krajobraz

Zmiany w obecnym krajobrazie będą się wiązać z ewentualną realizacją nowych obiektów w obrębie terenów IUT oraz 1RU. W obrębie terenów 1RU będzie to uzupełnienie zabudowy już istniejącej, więc zmiany w krajobrazie nie będą istotne.

Nowe obiekty budowlane dla realizacji wszelkich form turystyki, wypoczynku, rekreacji i sportu wraz z usługami towarzyszącymi oraz pole golfowe mogą powstać w obrębie terenów usług turystycznych IUT (tereny te nie są obecnie zabudowane). Na etapie projektu Planu nie jest znane miejsce lokalizacji poszczególnych obiektów, niemniej należy rozważyć takie ich usytuowanie, aby były wkomponowane w krajobraz (np. blisko istniejącej zabudowy, w sąsiedztwie drogi zbiorczej 1KDZ). W takim przypadku nie przewiduje się znaczących zmian w krajobrazie.

Należy zaznaczyć, że w okresie realizacji poszczególnych przedsięwzięć budowlanych, w miejscu ich lokalizacji dojdzie do negatywnych zmian w krajobrazie (rozkopana ziemia, zniszczona roślinność). Istotnym ustaleniem projektu Planu jest zapis obligujący do lokalizowania nowych obiektów obsługi produkcji w gospodarstwie rolnym i hodowlanym, w miarę możliwości, poza obszarem szczególnego zagrożenia powodzią oznaczonym symbolem ZZ; nowe budynki usytuowane w obszarze szczególnego zagrożenia powodzią należy budować bez podpiwniczenia, o wzmocnionej konstrukcji, z poziomem parteru powyżej rzędnej zalania wodą Q1%. W okresie eksploatacji nie należy spodziewać się negatywnych zmian w krajobrazie. Ukształtowane i urządzone zostaną tereny usług turystycznych i pola golfowego, co spowoduje polepszenie wizualnego odbioru wykształconego krajobrazu. Oddziaływanie negatywne na krajobraz ograniczy się do etapu realizacji poszczególnych przedsięwzięć budowlanych i będzie krótkookresowe. Pod względem zasięgu przestrzennego będą to oddziaływania o charakterze miejscowym, ograniczonym do terenów sąsiadujących z terenami objętymi projektem Planu. W okresie funkcjonowania nie przewiduje się dodatkowych zmian w wykształconym krajobrazie, niemniej przewiduje się, że z upływem czasu tereny te będą wzbogacać się w zielen, co dodatkowo uatrakcyjni krajobraz oraz zwiększy funkcjonalność przyrodniczą terenów objętych projektem Planu. Realizacja projektu Planu w odniesieniu do krajobrazu będzie miała charakter bezpośredni, długoterminowy, odwracalny.



11. Opis oddziaływania projektu Planu na klimat oraz wskazanie działań, które będą sprzyjały adaptacji do zmian klimatu

Oddziaływanie na klimat zaliczane jest do oddziaływań skumulowanych. W wyniku realizacji ustaleń projektu Planu, zmiany klimatu nie będą znaczne i odczuwalne dla ludzi (mało istotne, długotrwałe, lokalne zmiany mikroklimatyczne, związane ze wzrostem emisji ciepła do atmosfery).

Do działań łagodzących zmiany klimatu należy zaliczyć:

- sposób zaopatrzenia w ciepło,
- określenie udziału terenów biologicznie czynnych na poziomie min. 10% powierzchni działki w obrębie terenów 1RU, min. 30% w obrębie terenów 1UT,
- wyznaczenie terenów rolniczych 1R.

Adaptacja do zmian klimatu:

- zapewnienie zapotrzebowania na wodę,
- rozwiązanie problemów gospodarki ściekowej,
- zapewnienie łatwego dostępu do terenów usług turystycznych i pola golfowego 1UT oraz do terenów, na których są już od kilkudziesięciu lat zlokalizowane obiekty obsługi produkcji w gospodarstwie rolnym i hodowlanym (1RU), a tym samym dojazdu służb ratowniczych,
- wprowadzenie ustalenia „nowe obiekty obsługi produkcji w gospodarstwie rolnym i hodowlanym należy sytuować, w miarę możliwości, poza obszarem szczególnego zagrożenia powodzią oznaczonym symbolem ZZ; nowe budynki usytuowane w obszarze szczególnego zagrożenia powodzią należy budować bez podpiwniczenia, o wzmocnionej konstrukcji, z poziomem parteru powyżej rzędnej zalania wodą Q1% ”,
- realizacja ustaleń projektu Planu w bezpiecznej odległości od wysokich konstrukcji.

12. Rozwiązania mające na celu zapobieganie, ograniczanie lub kompensację przyrodniczą negatywnych oddziaływań na środowisko, mogących być rezultatem realizacji projektu Planu, w szczególności na cele i przedmiot ochrony obszaru Natura 2000 oraz integralność tego obszaru

W wyniku przeprowadzonej analizy nie przewiduje się znaczących negatywnych oddziaływań na poszczególne elementy środowiska oraz cele, przedmiot ochrony i integralność obszarów Natura 2000, zatem nie jest konieczne przedstawianie rozwiązań mających na celu zapobieganie i ograniczanie istotnego negatywnego wpływu na środowisko. Niemniej, z uwagi na zasadę przezorności oraz położenie terenu objętego projektem Planu w sąsiedztwie obszaru Natura 2000 Rzeka San, wskazane jest przedstawienie rozwiązań zapobiegających potencjalnym negatywnym oddziaływaniom.

W projekcie Planu zostały zawarte ustalenia, których realizacja będzie prowadzić do zminimalizowania bądź wyeliminowania potencjalnie negatywnych oddziaływań. Ustalenia te zostały wskazane w postaci wymagań i rozwiązań dotyczących w szczególności:

- odprowadzania ścieków bytowych i przemysłowych do oczyszczalni ścieków w Siedliskach;
- obowiązku ujmowania wód opadowych z powierzchni terenów, z których spływ stanowić może zagrożenie dla środowiska przyrodniczego (parkingi, drogi utwardzone, place utwardzone) wraz z koniecznością ich wstępnego podczyszczenia przed odprowadzeniem do kanalizacji deszczowej lub odbiornika;
- stosowania w indywidualnych systemach grzewczych rozwiązań pozwalających minimalizować „niską emisję” zanieczyszczeń do powietrza (preferowanie wysokosprawnych, zautomatyzowanych źródeł ciepła oraz ekologicznych nośników energii);
- zachowania ustalonej w projekcie Planu powierzchni biologicznie czynnej (min. 10% – tereny przeznaczone pod obiekty obsługi produkcji w gospodarstwie rolnym oraz stadninę koni 1RU, min. 30% - tereny przeznaczone usługi turystyczne i pole golfowe 1UT);
- wyznaczenia terenów rolniczych 1R;
- zachowania korytarza ekologicznego wyznaczonego w obowiązującym Studium, który stanowić będzie również obszar buforowy, zapewniający eliminację lub ograniczenie potencjalnych niekorzystnych oddziaływań na cele ochrony obszaru Natura 2000 Rzeka San PLH180007;
- wprowadzenia zakazu realizacji nowych obiektów zaliczanych do przedsięwzięć mogących zawsze znacząco oddziaływać na środowisko; za wyjątkiem lokalizacji inwestycji celu publicznego z zakresu łączności publicznej oraz sieci i urządzeń infrastruktury technicznej;
- wprowadzenia zakazu prowadzenia działalności, której uciążliwość wykraczałaby poza granicę terenu (działki, nieruchomości, terenu wyznaczonego planem), na którym przedsięwzięcie



będzie realizowane, za wyjątkiem lokalizacji inwestycji celu publicznego z zakresu łączności publicznej.

W związku z przewidywanym brakiem znacząco negatywnych oddziaływań na środowisko, w tym na obszary Natura 2000 oraz brakiem niebezpieczeństwa nieodwracalnego zniszczenia bioróżnorodności (zajmowania szczególnie cennych chronionych siedlisk przyrodniczych i siedlisk chronionych gatunków priorytetowych) nie zachodzi potrzeba przeprowadzenia działań kompensacyjnych.

13. Rozwiązania alternatywne do rozwiązań zawartych w projekcie Planu

Projekt Planu został opracowany w celu uwzględnienia potrzeb wynikających z rozwoju cywilizacyjnego i dotyczy w części usankcjonowania obecnego zagospodarowania i użytkowania terenów (tereny 1RU, 1KDZ), wyznaczenia terenów rolniczych (1R) oraz terenów usług turystycznych i pola golfowego (1UT).

W przypadku, kiedy:

- uchwała o przystąpieniu do opracowania określa sposoby zagospodarowania terenów,
- projekt Planu ma być zgodny z obowiązującym Studium Uwarunkowań i Kierunków Zagospodarowania Przestrzennego Gminy Nozdrzec,
- zaprojektowane tereny znajdują się w sąsiedztwie terenów już zainwestowanych i nie powodują rozproszenia zabudowy,
- tereny objęte projektem Planu w części sankcjonują istniejące zagospodarowanie (tereny obsługi produkcji w gospodarstwie rolnym i hodowlanym),
- ustalenia projektu planu określające zasady modernizacji, rozbudowy i budowy systemów infrastruktury technicznej są zgodne z obowiązującym prawem,
- w projekcie Planu znajdują się zapisy dotyczące zasad gospodarowania w obrębie obszarów szczególnie zagrożenia powodzią (np. nowe obiekty obsługi produkcji w gospodarstwie rolnym i hodowlanym należy sytuować, w miarę możliwości, poza obszarem szczególnego zagrożenia powodzią oznaczonym symbolem ZZ; nowe budynki usytuowane w obszarze szczególnego zagrożenia powodzią należy budować bez podpiwniczenia, o wzmocnionej konstrukcji, z poziomem parteru powyżej rzędnej zalania wodą Q1%),
- w projekcie Planu zostały określone ustalenia obowiązujące na całym obszarze objętym planem, w tym dotyczące zasad zagospodarowania wynikających z potrzeby ochrony środowiska, przyrody i krajobrazu kulturowego, dziedzictwa kulturowego, zabytków i dóbr kultury.

Biorąc powyższe pod uwagę nie wprowadza się rozwiązań alternatywnych do tych, które są zawarte w projekcie Planu.

14. Wskazanie napotkanych trudności wynikających z niedostatków techniki lub luk we współczesnej wiedzy

Napotkane trudności oraz luki we współczesnej wiedzy to przede wszystkim:

- Brak danych badawczych prowadzonych na poziomie planowania przestrzennego dających podstawę do precyzowania jednoznacznych ocen.
- Brak rozstrzygnięć ustawowych dotyczących zasad gospodarowania w obrębie korytarzy ekologicznych,
- Wymóg dokonywania bardzo szczegółowych analiz już na etapie miejscowego planu, czyli dokumentu ogólnego, w którym nie są znane żadne rozwiązania konstrukcyjne, techniczne planowanych przedsięwzięć.

15. Propozycje dotyczące przewidywanych metod analizy skutków realizacji postanowień projektu Planu oraz częstotliwości jej przeprowadzania

Zgodnie z art. 32 ustawy z dnia 27 marca 2003 roku o planowaniu i zagospodarowaniu przestrzennym (Dz. U. z 2022 r., poz. 503) wójt, burmistrz albo prezydent miasta dokonuje analizy zmian w zagospodarowaniu przestrzennym gminy, ocenia postępy w opracowywaniu planów miejscowych i opracowuje wieloletnie programy ich sporządzania w nawiązaniu do ustaleń studium. Ocena aktualności planów zagospodarowania przestrzennego odbywa się co najmniej raz w czasie kadencji. Rada gminy podejmuje uchwałę w sprawie aktualności planów, a w przypadku uznania ich za nieaktualne w całości lub w części, rada gminy podejmuje uchwałę o zmianie planu miejscowego.

Projekt Planu nie przewiduje prowadzenia innego monitoringu niż ten określony w ustawie o planowaniu i zagospodarowaniu przestrzennym.



Prowadzony jest monitoring jakości wód, powietrza w ramach Państwowego Monitoringu środowiska. Uzyskane dane pozwolą na zaobserwowanie skali i zmian jakości badanych elementów środowiska.

16. Informacja o możliwym transgranicznym oddziaływaniu na środowisko

Biorąc pod uwagę całość analiz przeprowadzonych w prognozie należy stwierdzić, że nie będzie oddziaływań transgranicznych spowodowanych realizacją ustaleń projektu Planu.

17. Wnioski

- Ocena potencjalnych oddziaływań ma charakter hipotetyczny ze względu na charakter opracowania dokumentu, jakim jest prognoza – prognoza oddziaływania na środowisko nie jest raportem o oddziaływaniu na środowisko.
- Prognoza nie jest dokumentem rozstrzygającym o słuszności realizacji zamierzeń inwestycyjnych, a jedynie **przedstawia prawdopodobne skutki**, jakie realizacja zagospodarowania terenów przyjętych w projekcie Planu może mieć na poszczególne elementy środowiska.
- Biorąc pod uwagę przeprowadzone w prognozie analizy i oceny nie przewiduje się znaczącego oddziaływania na obszary Natura 2000.
- Realizacja ustaleń projektu Planu nie spowoduje przerwania ciągłości korytarzy ekologicznych ani nie prognozuje się zmniejszenia ich drożności.
- Z związku z przeprowadzonymi analizami stwierdza się, że realizacja ustaleń projektu Planu nie będą powodować znaczących negatywnych zmian w środowisku przyrodniczym i projektowane zagospodarowanie nie kwalifikuje się do działań wymienionych w art. 33, ust.1 ustawy z dnia 16 kwietnia 2004r. o ochronie przyrody.
- Na podstawie przeprowadzonych analiz nie prognozuje się oddziaływań transgranicznych.

18. Wykorzystane materiały

- Projekt Miejsowego Planu Zagospodarowania Przestrzennego „SIEDLISKA 16” – ETAP I, w gminie Nozdrzec, w miejscowości Siedliska,
- Opracowanie ekofizjograficzne podstawowe dla potrzeb miejscowego planu zagospodarowania przestrzennego „Siedliska 16” w gminie Nozdrzec, w miejscowości Siedliska, Krosno, 2018 r.,
- Zarządzenie Regionalnego Dyrektora Ochrony Środowiska w Rzeszowie z dnia 31 lipca 2014 roku w sprawie ustanowienia planu zadań ochronnych dla obszaru Natura 2000 Rzeka San PLH180007 (Dz. Urz. Województwa Podkarpackiego z dnia 1 sierpnia 2014 roku poz. 2160),
- Uchwała Nr XLVIII/998/14 Sejmiku Województwa Podkarpackiego z dnia 23 czerwca 2014 roku w sprawie Wschodniobeskidzkiego Obszaru Chronionego Krajobrazu (Dz. Urz. z 2014 r., poz. 1951 ze zm.),
- Rozporządzenie Rady Ministrów z dnia 18 października 2016 r. w sprawie Planu gospodarowania wodami na obszarze dorzecza Wisły (Dz. U. z 2016 r., poz. 1911),
- Ramowa Dyrektywa Wodna,
- Studium Uwarunkowań i Kierunków Zagospodarowania Przestrzennego Gminy Nozdrzec uchwalone Uchwałą Nr XIV/102/99 Rady Gminy w Nozdrzec z dnia 26 października 1999 r. ze zm.,
- Obszary Natura 2000 na Podkarpaciu – RDOŚ w Rzeszowie, Rzeszów, 2011r.,
- Raport o Stanie środowiska w województwie podkarpackim w 2011 roku – WIOŚ w Rzeszowie, Rzeszów 2012 r.,
- Stan środowiska w województwie podkarpackim w 2012 roku – WIOŚ w Rzeszowie, 2013 r.,
- Raport o stanie środowiska w województwie podkarpackim w latach 2013-2015
- Raport o stanie środowiska w województwie podkarpackim w 2016 roku
- Europejska Konwencja Krajobrazowa,
- Dyrektywa Rady 79/409/EWG z dnia 2 kwietnia 1979 r. w sprawie ochrony dzikiego ptactwa,
- Dyrektywa Rady 92/43/EWG z dnia 21 maja 1992 roku w sprawie ochrony siedlisk przyrodniczych oraz dzikiej fauny i flory,
- Informacja o stanie środowiska w województwie podkarpackim – Inspekcja Ochrony Środowiska WIOŚ Rzeszów; źródło: www.wios.rzeszow.pl
- Sdf obszarów Natura 2000,
- Plan zadań ochronnych dla obszaru Natura 2000 Rzeka San PLH180007.