

Miejscowy Plan Zagospodarowania Przestrzennego „Nozdrzec 12” – w gminie Nozdrzec, w miejscowości Nozdrzec



Prognoza oddziaływania na środowisko

Opracowanie:
mgr inż. Lucyna Zymyn
mgr inż. Anna Hawaj

Krosno sierpień 2023



Zawartość opracowania

Część opisowa		
1.	Informacje wstępne	4
1.1.	Podstawa prawna opracowania Prognozy	4
1.2.	Cel i zakres opracowania Prognozy	4
1.3.	Metodyka opracowania prognozy oddziaływania na środowisko	5
2.	Informacje o zawartości, głównych celach projektu Planu i jego powiązaniach z innymi dokumentami	5
2.1.	Analiza czy ustalenia projektu Planu są zgodne z uwarunkowaniami zagospodarowania przestrzennego określonymi w obowiązującym Studium Uwarunkowań i Kierunków Zagospodarowania Przestrzennego Gminy Nozdrzec w zakresie wskazanych w nim obszarów przebiegu powiązań przyrodniczych, ciągów i korytarzy ekologicznych	10
2.2.	Opis lokalizacji terenu objętego projektem Planu względem: ujęć wody i ich stref ochronnych, terenów szczególnego zagrożenia powodzią oraz Głównego Zbiornika Wód Podziemnych	11
2.3.	Informacja o prognozach oddziaływania na środowisko dokumentów powiązanych z projektem Planu	12
3.	Analiza i ocena istniejącego stanu środowiska, w tym na obszarach objętych przewidywanym znaczącym oddziaływaniem, oraz potencjalne zmiany stanu środowiska w przypadku braku realizacji projektu Planu	12
4.	Waloryzacja przyrodnicza terenu objętego projektem Planu	14
5.	Ocena oddziaływania skutków realizacji projektu Planu na stan wód powierzchniowych i podziemnych	15
5.1.	Identyfikacja Jednolitych Części Wód Powierzchniowych i Podziemnych dla terenów objętych projektem Planu wraz ze wskazaniem ustalonych dla nich celów środowiskowych	15
5.2.	Przedstawienie planowanych rozwiązań związanych z gospodarką wodną	17
5.3.	Zidentyfikowanie oddziaływań dopuszczonych rozwiązań projektu Planu mających wpływ na cele środowiskowe	17
5.4.	Ocena wpływu realizacji projektu Planu na cele środowiskowe	17
5.5.	Wskazanie terenów, które ze względu na planowany sposób zagospodarowania będą mogły mieć wpływ na cele środowiskowe JCW	17
5.6.	Wskazanie środków minimalizujących zidentyfikowane oddziaływania	18
6.	Analiza i ocena istniejących problemów ochrony środowiska istotnych z punktu widzenia realizacji projektu Planu, w szczególności dotycząca obszarów podlegających ochronie na podstawie przepisów ustawy o ochronie przyrody	18
6.1.	Identyfikacja, analiza i ocena oddziaływań generowanych ustaleniami projektu Planu na zasoby, twory i składniki przyrody, a także cele ochrony przyrody wymienione w art. 2 ustawy z dnia 16 kwietnia 2004 roku o ochronie przyrody	19
6.2.	Identyfikacja, analiza i ocena oddziaływań generowanych ustaleniami projektu Planu na cele i przedmiot ochrony najbliższej położonego obszaru Natura 2000 Rzeka San PLH180007 jego integralność oraz powiązania z innymi obszarami (spójność sieci Natura 2000), w szczególności na właściwy stan ochrony siedlisk przyrodniczych, gatunków i ich siedlisk będących przedmiotem ochrony ww. obszaru	20
6.3.	Analiza zgodności projektu Planu z planem zadań ochronnych dla obszaru Natura 2000 Rzeka San PLH180007	25
6.4.	Informacja, czy ustalenia projektu Planu nie spowodują działań wymienionych w art. 33, ust. 1 ustawy o ochronie przyrody oraz czy nie zachodzą przesłanki zawarte w art. 34 ww. ustawy	26
7.	Cele ochrony środowiska ustanowione na szczeblu międzynarodowym, wspólnotowym i krajowym istotne z punktu widzenia projektu Planu oraz sposoby, w jakich te cele i inne problemy ochrony środowiska zostały uwzględnione podczas opracowywania projektu Planu	27
8.	Analiza i ocena przewidywanych znaczących oddziaływań na cele i przedmiot ochrony obszaru Natura 2000 oraz integralność obszarów Natura 2000, a także na środowisko, a w szczególności na: różnorodność biologiczną, ludzi, zwierzęta, rośliny, wodę, powietrze, powierzchnię ziemi, krajobraz, klimat, zasoby naturalne, zabytki, dobra materialne	29
9.	Analiza, czy i w jaki sposób planowany rodzaj zagospodarowania wpłynie/nie wpłynie na dotrzymanie norm akustycznych na terenach objętych projektem Planu i w jego sąsiedztwie wraz z oceną wpływu terenów sąsiadujących na klimat akustyczny terenów objętych projektem Planu i dotrzymanie norm w tym zakresie	32
10.	Opis oddziaływania projektu Planu na krajobraz	34
11.	Opis oddziaływania projektu Planu na klimat oraz wskazanie działań, które będą sprzyjały adaptacji do zmian klimatu	34



12.	Rozwiązania mające na celu zapobieganie, ograniczanie lub kompensację przyrodniczą negatywnych oddziaływań na środowisko, mogących być rezultatem realizacji projektu Planu, w szczególności na cele i przedmiot ochrony obszaru Natura 2000 oraz integralność tego obszaru	35
13.	Rozwiązania alternatywne do rozwiązań zawartych w projekcie Planu	35
14.	Wskazanie napotkanych trudności wynikających z niedostatków techniki lub luk we współczesnej wiedzy	36
15.	Propozycje dotyczące przewidywanych metod analizy skutków realizacji postanowień projektu Planu oraz częstotliwości jej przeprowadzania	36
16.	Informacja o możliwym transgranicznym oddziaływaniu na środowisko	36
17.	Wnioski	36
18.	Wykorzystane materiały	37
Załączniki:		
1.	Graficzne do Prognozy	
2.	Oświadczenie	



1. Informacje wstępne

Prognoza oddziaływania na środowisko została wykonana w ramach prac nad projektem Miejscowego Planu Zagospodarowania Przestrzennego „Nozdrzec 12” w gminie Nozdrzec w miejscowości Nozdrzec.

Zakres prognozy został uzgodniony z regionalnym dyrektorem ochrony środowiska i powiatowym państwowym inspektorem sanitarnym.

1.1. Podstawa prawna opracowania

Podstawą prawną opracowania prognozy oddziaływania na środowisko jest art. 51 ust. 2 oraz art. 52 ustawy z dnia 3 października 2008 roku o udostępnianiu informacji o środowisku i jego ochronie, udziale społeczeństwa w ochronie środowiska oraz o ocenach oddziaływania na środowisko (Dz. U. z 2023 r. poz. 1094 ze zm.). Zgodnie z przepisami ww. ustawy zakres prognozy został uzgodniony z Regionalnym Dyrektorem Ochrony Środowiska w Rzeszowie (pismo z dnia 27.07.2023, znak: WOOS.411.1.93.2023.AB.2) i Powiatowym Państwowym Inspektorem Sanitarnym w Brzozowie (pismo z dnia 24.07.2023, znak: PSNZ.9020.4.2.2023.JW).

1.2. Cel i zakres opracowania

Celem opracowania prognozy oddziaływania na środowisko projektu Miejscowego Planu Zagospodarowania Przestrzennego „Nozdrzec 12”, w gminie Nozdrzec, w miejscowości Nozdrzec zwanego dalej projektem Planu, jest poinformowanie uczestników biorących udział w działaniach związanych zagospodarowaniem terenów objętych projektem Planu o skutkach, jakie może spowodować w środowisku realizacja zagospodarowania terenów zgodnie z ustaleniami określonymi w projekcie Planu oraz przeprowadzenie analiz, które pozwolą na określenie:

- czy sposób zagospodarowania terenów określony w projekcie Planu stwarza warunki ochrony przed potencjalnymi zanieczyszczeniami,
- czy w rozwiązaniach planistycznych w sposób wystarczający zostały zabezpieczone interesy środowiska przyrodniczego i kulturowego w aspekcie zasad zrównoważonego rozwoju.

Prognozę oddziaływania na środowisko opracowano dla obszarów objętych projektem Planu z uwzględnieniem powiązań z sąsiednimi terenami.

W prognozie dokonano analiz oraz ocen określonych w art. 51 ust. 2 i art. 52 ustawy z dnia 3 października 2008 roku o udostępnianiu informacji o środowisku i jego ochronie, udziale społeczeństwa w ochronie środowiska oraz ocenach oddziaływania na środowisko oraz zgodnie z dokonanymi uzgodnieniami zakresu i stopnia szczegółowości.

Istota prognozy zawiera się m.in. w ocenie:

- na ile ustalenia projektu Planu pozwolą na zachowanie istniejących wartości środowiska,
- na ile ustalenia projektu Planu zachowają, wzbogacą lub odtworzą wartości środowiska,
- w jakim stopniu ustalenia projektu Planu będą potęgować ewentualne zagrożenia,
- czy ustalenia projektu Planu stwarzają zagrożenie dla celów i przedmiotów ochrony obszaru Natura 2000 Rzeki San PLH180007,
- czy ustalenia projektu Planu nie powodują działań wymienionych w art. 33, ust. 1 ustawy o ochronie przyrody oraz czy nie zachodzą przesłanki zawarte w art. 34 tejże ustawy,
- czy ustalenia projektu planu zapewniają realizację celów ochrony przyrody wymienionych w art. 2 ustawy o ochronie przyrody.

Analizy przeprowadzone w prognozie oparto na następujących założeniach:

- stanem odniesienia jest obecny sposób zagospodarowania terenów objętych projektem Planu,
- teren zostanie zagospodarowany zgodnie z ustaleniami projektu Planu,
- stanem docelowym będzie hipotetyczny stan środowiska po zrealizowaniu ustaleń określonych w projekcie Planu.



1.3. Metodyka opracowania prognozy oddziaływania na środowisko

Prognoza oddziaływania na środowisko powstała w wyniku analizy i oceny ustaleń projektu Planu, ze szczególnym uwzględnieniem obszarów chronionych na podstawie zapisów ustawy o ochronie przyrody, w tym najbliższej położonego obszaru Natura 2000 Rzeka San PLH180007. Analizowano również m.in. wpływ oddziaływań generowanych ustaleniami projektu Planu na cele i przedmiot ochrony ww. obszaru Natura 2000, jego integralność oraz spójność sieci Natura 2000, w szczególności oddziaływanie na właściwy stan ochrony siedlisk przyrodniczych, gatunków i ich siedlisk będących przedmiotem ochrony ww. obszaru. Dokonano analiz i oceny oddziaływania generowanego ustaleniami projektu Planu na zasoby, twory i składniki przyrody, cele ochrony przyrody wymienione w art. 2 ustawy o ochronie przyrody oraz analiz czy planowane zagospodarowanie terenów określone w projekcie Planu nie spowoduje działań wymienionych w art. 33, ust.1 ww. ustawy. Analizowano także czy ustalenia projektu Planu są zgodne z uwarunkowaniami zagospodarowania przestrzennego określonymi w Studium uwarunkowań i kierunków zagospodarowania przestrzennego gminy Nozdrzec w zakresie wskazanych w nim obszarów przebiegu powiązań przyrodniczych, ciągów i korytarzy ekologicznych.

Analizami objęto obszar wskazany w projekcie Planu wraz z obszarami sąsiednimi.

Prognoza oddziaływania na środowisko projektu Planu, została opracowana zgodnie z art. 51 i art. 52 ustawy z dnia 3 października 2008 roku o udostępnianiu informacji o środowisku i jego ochronie, udziale społeczeństwa w ochronie środowiska oraz o ocenach oddziaływania na środowisko oraz zgodnie z uzgodnionym zakresem.

Dla potrzeb analiz wykorzystano m.in. informacje zawarte w sdf i planie zadań ochronnych obszaru Natura 2000 Rzeka San PLH180007.

Przyjęte metody opracowania prognozy były konsekwencją analizowanego dokumentu, jakim jest projekt Planu. Posłużono się metodą ekspercką oraz metodą analogii, czyli podobieństwa zjawisk.

Załącznik graficzny do prognozy został opracowany w skali projektu Planu.

W związku z tym, że prognoza jest pisana językiem nietechnicznym, nie zawiera trudnych sformułowań technicznych, tekst jest zrozumiały dla każdego odbiorcy, zrezygnowano z zamieszczenia streszczenia w języku niespecjalistycznym.

2. Informacje o zawartości, głównych celach projektu Planu i jego powiązaniach z innymi dokumentami

Analizowany projekt Planu dotyczy przeznaczenia terenów pod:

- teren zabudowy mieszkaniowej jednorodzinnej: **1MN**;
- tereny drogi zbiorczej: **1KDZ jako fragment pasa drogowego**.

W projekcie Planu znajdują się następujące ustalenia obowiązujące na obszarze objętym planem:

„ROZDZIAŁ I Ustalenia ogólne

§ 1. 1. Uchwala się Miejscowy Plan Zagospodarowania Przestrzennego „NOZDRZEC 12” – w gminie Nozdrzec, w miejscowości Nozdrzec, zwany dalej planem.

2. Przedmiotem planu jest obszar o powierzchni **0,26 ha**, położony w miejscowości Nozdrzec, wzdłuż drogi powiatowej Nr 2021R relacji Barycz – Nozdrzec.

3. Załącznikami do niniejszej uchwały są:

- 1) część graficzna planu stanowiąca jego integralną część, sporządzona na urzędowej kopii mapy zasadniczej w skali 1:1000 przyjętej do państwowego zasobu geodezyjnego i kartograficznego – stanowiąca załącznik nr 1;
- 2) rozstrzygnięcie o sposobie rozpatrzenia uwag zgłoszonych do projektu planu – stanowiące załącznik nr 2;
- 3) rozstrzygnięcie o sposobie realizacji i zasadach finansowania inwestycji z zakresu infrastruktury technicznej, zapisanych w planie zagospodarowania przestrzennego, które należą do zadań własnych gminy oraz zasadach ich finansowania, zgodnie z przepisami o finansach publicznych – stanowiące załącznik nr 3;
- 4) dane przestrzenne – stanowiące załącznik nr 4.

4. Tereny o różnym przeznaczeniu oznaczone są na rysunku planu symbolami literowymi odpowiadającymi ich funkcji ustanowionej przepisami uchwały.



5. Oznaczenia graficzne na rysunku planu w postaci granicy obszaru objętego planem, linii rozgraniczających tereny o różnym przeznaczeniu, nieprzekraczalnej linii zabudowy oraz symboli literowych są obowiązującymi ustaleniami planu.

ROZDZIAŁ II

Przeznaczenia terenów w planie

§ 2. 1. Ustala się następujące przeznaczenia poszczególnych terenów:

- 1) teren zabudowy mieszkaniowej jednorodzinnej – oznaczony na rysunku planu symbolem: **1MN**;
- 2) teren drogi zbiorczej – oznaczony na rysunku planu symbolem: **1KDZ**, jako fragment pasa drogowego.

2. Ustala się linie rozgraniczające terenu drogi zbiorczej oznaczonej symbolem 1KDZ jako granice terenu rozmieszczenia inwestycji celu publicznego o znaczeniu lokalnym.

ROZDZIAŁ III

Zasady ochrony i kształtowania ładu przestrzennego

§ 3. 1. Ustala się następujące zasady ochrony i kształtowania ładu przestrzennego:

- 1) kształtowanie zabudowy na obszarze objętym planem poprzez ustalone w planie zasady, parametry i wskaźniki zagospodarowania terenu;
- 2) główne sieci i urządzenia infrastruktury technicznej, niezbędne do obsługi obszaru objętego planem prowadzić w liniach rozgraniczających drogi zbiorczej, w przypadku braku możliwości takiej realizacji inwestycji, dopuszcza się przebieg sieci i lokalizację urządzeń w terenach wyznaczonych w planie pod inne zainwestowanie;
- 3) w granicach całego obszaru objętego planem dopuszcza się lokalizację urządzeń i sieci infrastruktury technicznej o znaczeniu lokalnym, jeżeli nie kolidują z innymi ustaleniami planu.

ROZDZIAŁ IV

Zasady ochrony środowiska, przyrody i krajobrazu, zasady kształtowania krajobrazu oraz zasady ochrony dziedzictwa kulturowego i zabytków, w tym krajobrazów kulturowych, oraz dóbr kultury współczesnej

§ 4. 1. Zasady zagospodarowania wynikające z potrzeby ochrony środowiska, przyrody i krajobrazu kulturowego, dziedzictwa kulturowego, zabytków i dóbr kultury współczesnej:

- 1) zakazuje się prowadzenia działalności, której uciążliwość wykraczałaby poza granicę obszaru wyznaczonego planem, na którym przedsięwzięcie będzie realizowane, za wyjątkiem lokalizacji inwestycji celu publicznego z zakresu łączności publicznej telekomunikacyjnej;
- 2) zakazuje się realizacji nowych obiektów zaliczanych do przedsięwzięć mogących zawsze znacząco i potencjalnie znacząco oddziaływać na środowisko, za wyjątkiem lokalizacji inwestycji celu publicznego z zakresu łączności publicznej oraz realizacji sieci i urządzeń infrastruktury technicznej;
- 3) zakazuje się wprowadzania ścieków bytowych, komunalnych i gospodarczych do ziemi;
- 4) zakazuje się gromadzenia ścieków, odchodów zwierzęcych, środków chemicznych, a także innych materiałów, które mogą zanieczyścić wody;
- 5) zakazuje się realizacji przedsięwzięć mogących znacząco oddziaływać na obszar Natura 2000, nie związanych bezpośrednio z ochroną tego obszaru lub nie wynikającej z tej ochrony.

ROZDZIAŁ V

Wymagania wynikające z potrzeb kształtowania przestrzeni publicznych

§ 5. 1. Teren drogi publicznej oznaczony symbolem 1KDZ stanowi fragment terenu o funkcji publicznej, ogólnodostępnej, dla której ustala się:

- 1) dopuszczenie lokalizowania tymczasowych obiektów handlowo-usługowych;
- 2) dopuszczenie lokalizowania wiat przystankowych oraz małej architektury;
- 3) zagospodarowanie terenu z uwzględnieniem dostępu dla osób niepełnosprawnych zgodnie z zasadami uniwersalnego projektowania, w rozumieniu przepisów odrębnych, w szczególności w zakresie wyposażenia, użytych materiałów oraz rozwiązań technicznych gwarantujących ogólnodostępny charakter przestrzeni.

ROZDZIAŁ VI

Szczegółowe zasady i warunki scalania i podziału nieruchomości

§ 6. 1. Ustala się następujące szczegółowe zasady i warunki scalania i podziału nieruchomości:



- 1) minimalna powierzchnia działki dla terenu oznaczonego symbolem 1MN – 0,07 ha, maksymalna 0,10 ha;
 - 2) minimalna szerokość frontu działki dla terenu oznaczonego symbolem 1MN – 20,0 m;
 - 3) nowowydzielane działki należy sytuować prostopadle do pasa drogowego (z tolerancją do 20°), a ich kształt powinien być zbliżony do prostokąta.
2. W granicach obszaru objętego niniejszym planem miejscowym nie ustala się terenów przewidzianych do scalania i podziału nieruchomości, zgodnie z przepisami odrębnymi.

ROZDZIAŁ VII

Zasady modernizacji, rozbudowy i budowy systemów komunikacji i infrastruktury technicznej

§ 7. 1. W zakresie obsługi komunikacyjnej terenu objętego planem ustala się obsługę z układu drogowego obejmującego drogę zbiorczą przebiegającą po południowej stronie granicy planu, której fragment oznaczony symbolem 1KDZ znajduje się w obszarze objętym planem. Dopuszcza się obsługę komunikacją z drogi wewnętrznej zlokalizowanej bezpośrednio przy granicy planu od strony wschodniej.

2. Ustala się konieczność realizacji miejsc parkingowych, w tym również miejsca na parkowanie pojazdów zaopatrzonych w kratę parkingową, w ramach terenu 1MN, w ilości minimalnej: 2, w tym liczą się miejsca w garażu.

§ 8. 1. Zasady modernizacji, rozbudowy i budowy systemów infrastruktury technicznej:

- 1) w zakresie zaopatrzenia w wodę: ustala się zaopatrzenie w wodę do celów bytowo-gospodarczych z indywidualnych studni kopanych i głębinowych lub z wodociągów lokalnych; dopuszcza się rozbudowę istniejących wodociągów oraz realizację nowych o przekroju nie mniejszym niż $\varnothing 125$;
- 2) w zakresie odprowadzania ścieków: ustala się odprowadzenie ścieków bytowych i przemysłowych do sieci kanalizacji sanitarnej o przekroju nie mniejszym niż $\varnothing 160$ - do oczyszczalni ścieków zlokalizowanej w Nozdrzcu;
- 3) w zakresie odprowadzania wód opadowych ustala się:
 - a) odprowadzenie wód opadowych do gruntu poprzez infiltrację powierzchniową, w granicach własnej działki;
 - b) obowiązek ujmowania wód opadowych z powierzchni terenów, z których spływ stanowić może zagrożenie dla środowiska przyrodniczego (parkingi, drogi utwardzone, place utwardzone) wraz z koniecznością ich wstępnego podczyszczenia przed odprowadzeniem do kanalizacji deszczowej lub odbiornika;
- 4) w zakresie elektroenergetyki: ustala się zaopatrzenie w energię elektryczną w oparciu o istniejącą sieć elektroenergetyczną oraz rozbudowywaną sieć wraz z urządzeniami elektroenergetycznymi, wprowadza się obowiązek doprowadzenia energii elektrycznej liniami i przyłączami kablowymi; dopuszcza się zaopatrzenie w energię elektryczną z mikroinstalacji OZE;
- 5) w zakresie zaopatrzenia w ciepło: plan ustala zasadę zaopatrzenia z indywidualnych i lokalnych źródeł na bazie rozwiązań pozwalających minimalizować „niską emisję” zanieczyszczeń do powietrza (np. poprzez preferowanie wysokosprawnych, zautomatyzowanych źródeł ciepła w indywidualnych systemach grzewczych);
- 6) w zakresie zaopatrzenia w sieci teletechniczne: ustala się budowę, rozbudowę i przebudowę sieci telekomunikacyjnych zarówno w formie tradycyjnej, jak i wykorzystując nowe technologie poprzez budowę infrastruktury światłowodowej;
- 7) w zakresie gospodarki odpadami ustala się prowadzenie gospodarki odpadami komunalnymi zgodnie z zasadami przyjętymi na terenie gminy Nozdrzec.

ROZDZIAŁ VIII

Sposoby i terminy tymczasowego zagospodarowania, urządzania i użytkowania terenów

§ 9. 1. Ustala się zakaz, o ile inne ustalenia planu nie stanowią inaczej, tymczasowego zagospodarowania, urządzania i użytkowania terenów, za wyjątkiem:

- 1) zgodnego z dotychczasowym użytkowaniem;
- 2) obiektów przeznaczonych do czasowego użytkowania w trakcie realizowania robót budowlanych, położonych na terenie budowy.



ROZDZIAŁ IX

Stawki procentowe, na podstawie których ustala się opłatę, o której mowa w art. 36 ust. 4 ustawy o planowaniu i zagospodarowaniu przestrzennym

§ 10. 1. Ustala się stawkę procentową służącą naliczeniu jednorazowej opłaty z tytułu wzrostu wartości nieruchomości w wysokości 30%.

ROZDZIAŁ X

Ustalenia szczegółowe

§ 11. 1. Wyznacza się **teren zabudowy mieszkaniowej jednorodzinnej** – oznaczony na rysunku planu symbolem **1MN** – o powierzchni: **0,2316 ha**.

2. Ustala się następujące zasady obsługi komunikacyjnej, urządzania terenu i standardów kształtowania zabudowy na terenie określonym w ust.1:

- 1) dopuszcza się lokalizację funkcji usługowej, w tym handlowej, jako obiekty wbudowane w budynki mieszkalne;
- 2) dopuszcza się lokalizację dojazdów, budynków gospodarczych i garażowych, jak również wiat, obiektów małej architektury i miejsc postojowych jako towarzyszących obiektom zabudowy mieszkaniowej;
- 3) nieprzekraczalna linia zabudowy dla budynków – 20,0 m od krawędzi jezdni drogi zbiorczej oznaczonej symbolem 1KDZ;
- 4) maksymalna intensywność zabudowy nie może przekraczać 1,2;
- 5) minimalna intensywność zabudowy nie może być mniejsza niż 0,2;
- 6) wielkość powierzchni zabudowy do powierzchni działki nie może przekroczyć 30%;
- 7) udział terenów biologicznie czynnych nie może być mniejszy niż 20% powierzchni działki;
- 8) ustala się maksymalny wymiar poziomy budynku: 20,0 m;
- 9) ustala się maksymalną wysokość (główniej kalenicy) budynków mieszkalnych – nie więcej niż 12,0 m, innych budynków, wiat – nie więcej niż 7,0 m;
- 10) ustala się dachy – dwuspadowe i wielopołaciowe, o kącie nachylenia połaci 15° - 45°; dopuszcza się dachy płaskie;
- 11) dopuszcza się stosowanie okien połaciowych i lukarn oraz elementów dachów płaskich, jednospadowych i łukowych;
- 12) warunki obsługi w zakresie komunikacji i infrastruktury technicznej zgodnie z § 7 i § 8;
- 13) zasady kształtowania działek budowlanych zgodnie z § 6.

§ 12. 1. Wyznacza się **teren drogi zbiorczej** – oznaczony na rysunku planu symbolem **1KDZ** – o powierzchni: **0,03 ha**, jako fragment pasa drogowego.

ROZDZIAŁ XI

Ustalenia końcowe

§ 13. 1. Wykonanie uchwały powierza się Wójtowi Gminy Nozdrzec.

2. Uchwała wchodzi w życie po upływie 14 dni od jej ogłoszenia w Dzienniku Urzędowym Województwa Podkarpackiego.

3. Uchwała podlega publikacji na stronie internetowej Biuletynu Informacji Publicznej Urzędu Gminy Nozdrzec.”

Projekt Planu jest powiązany ze Studium Uwarunkowań i Kierunków Zagospodarowania Przestrzennego Gminy Nozdrzec uchwalonym Uchwałą Nr XIV/102/99 Rady Gminy Nozdrzec z dnia 26 października 1999 r. ze zmianami.

Studium Uwarunkowań i Kierunków Zagospodarowania Przestrzennego Gminy Nozdrzec

Według Studium uwarunkowań i kierunków zagospodarowania przestrzennego gminy Nozdrzec położenie gminy oraz uwarunkowania istniejące na jej obszarze pozwalają na stwierdzenie, iż gmina stanowi jednorodną jednostkę funkcjonalną, z dominującą funkcją rolnictwa/zwłaszcza na glebach najwyższych klas bonitacyjnych/mieszkalnictwa i usług. Funkcjami uzupełniającymi są rekreacja i wypoczynek /zwłaszcza agroturystyka/ oraz uzupełnianie wzajemnych usług w relacji gmina-miasto Dynów oraz miasto Brzozów.

W Studium uwarunkowań i kierunków zagospodarowania przestrzennego gminy Nozdrzec w zakresie turystyki, wypoczynku i sportu znalazły się następujące zapisy: „Gmina Nozdrzec położona u ujścia niewielkiej rzeki Baryczki, która łączy się z rzeką San jest gminą o dużych walorach



krajobrazowych. Pofałdowana rzeźba terenu, malowniczy San, nieskażone środowisko, a więc także czysta ekologicznie żywność to niezwykle ważne elementy dla rozwoju turystyki. Aby jednak stworzyć turystykę dochodową i rozwojową gałęzią gospodarki gminy z możliwością tworzenia konkurencyjnych i efektywnych miejsc pracy należy wziąć pod uwagę ilość i jakość bazy turystyczno-wypoczynkowej. Baza noclegowa jest podstawowym elementem zagospodarowania turystyczno-wypoczynkowego stanowiącym wykładnik zdolności recepcyjnej regionu. Turystyka rozwijać się będzie w oparciu o bazę noclegową w ośrodkach wypoczynkowych, pensjonatach, na polach namiotowych i campingowych. Muszą to być obiekty zarówno o średnich jak i wysokich standardach, wyposażone w infrastrukturę towarzyszącą, korty tenisowe, boiska sportowe, kąpieliska na rzece San, urządzenia do uprawiania sportów wodnych. Duże szanse rozwoju na terenie gminy ma turystyka wiejska, która przyczyni się do zwiększenia własnych dochodów mieszkańców gminy. Obejmuje ona wszelkie formy turystyki odbywające się na wsi, gdzie zainteresowanie skupia się na elementach rolnictwa oraz pobytów turystycznych w gospodarstwach wiejskich, które są związane z uczestnictwem turystów w produkcji rolnej i zwyczajami ludowymi”.

Zapisy Studium przewidują m.in.:

- działania zmierzające do budowy nowych i modernizacji oraz rozbudowy obiektów rekreacyjno – sportowych,
- stosowanie preferencji dla podmiotów gospodarczych inwestujących w rozwój turystyki i wypoczynku,
- pozyskanie profesjonalnej kadry do obsługi gospodarki turystycznej i szkolenie zawodowe właścicieli gospodarstw agroturystycznych,
- działania systemowe w zakresie rozwoju turystyki i wypoczynku,
- wypracowanie form współpracy administracji rządowej i samorządowej w zakresie promocji turystycznych ofert inwestycyjnych w kraju i za granicą,
- pozyskiwanie środków finansowych z funduszy krajowych oraz zagranicznych na realizację inwestycji turystycznych,
- dążenie do optymalnego wykorzystania zasobów naturalnych i kulturowych dla potrzeb turystyczno-wypoczynkowych, poprzez zagospodarowanie turystyczne terenów chronionych,
- oparcie turystyki na wypoczynku biernym i czynnym np. turystyka wędrówkowa, łączenie rozwoju turystyki z kompetentnymi funkcjami, jak: funkcją ekologiczną, produkcją zdrowej żywności, promowanie ruchu turystycznego o atrakcjach kulturowych i historycznych, wzbogacenie infrastruktury ogólnodostępnych terenów wypoczynkowych głównie okolic zbiorników wodnych.

W studium wyznaczono strefę potencjalnego rozwoju budownictwa mieszkaniowego, w której dopuszcza się budowę, modernizację oraz uzupełnienia różnymi formami zabudowy mieszkaniowej, jak również usługowej za wyjątkiem inwestycji szczególnie szkodliwych dla środowiska i zdrowia ludzi, a także usług agroturystycznych.

Strefa ta niejednokrotnie znajduje się w terenach niekorzystnych pod zabudowę z różnych względów:

- w przypadku terenów zalewowych budynki powinny być zlokalizowane na odpowiedzialność inwestora, na gruntach najwyższej położonych i spełniać odpowiednie warunki konstrukcyjno-inżynierskie (np. bez podpiwniczenia),
- w przypadku lokalizacji w strefie sanitarnej od cmentarza możliwa jest zabudowa pod warunkiem poboru wody spoza strefy od cmentarza,
- w obszarach występowania stanowisk archeologicznych lokalizację budynków i wszelkie prace ziemne należy uzgadniać z odpowiednimi służbami konserwatorskimi;
- w obszarach osuwiskowych należy uzyskać odpowiednią opinię geologiczną, aby niekorzystne warunki zneutralizować w procesie projektowania budynku lub prowadzenia budowy.

W Studium znalazły się również następujące zapisy dotyczące zagospodarowania terenów poeksploatacyjnych. „Po wyeksploatowaniu złóż żwiru należy grunty zrehabilitować. **Po rekultywacji dopuszcza się na nich tereny zgrupowanych usług rekreacyjnych i turystycznych, głównie w miejscowościach: Siedliska, Wołódz, Nozdrzec, Wara**”.

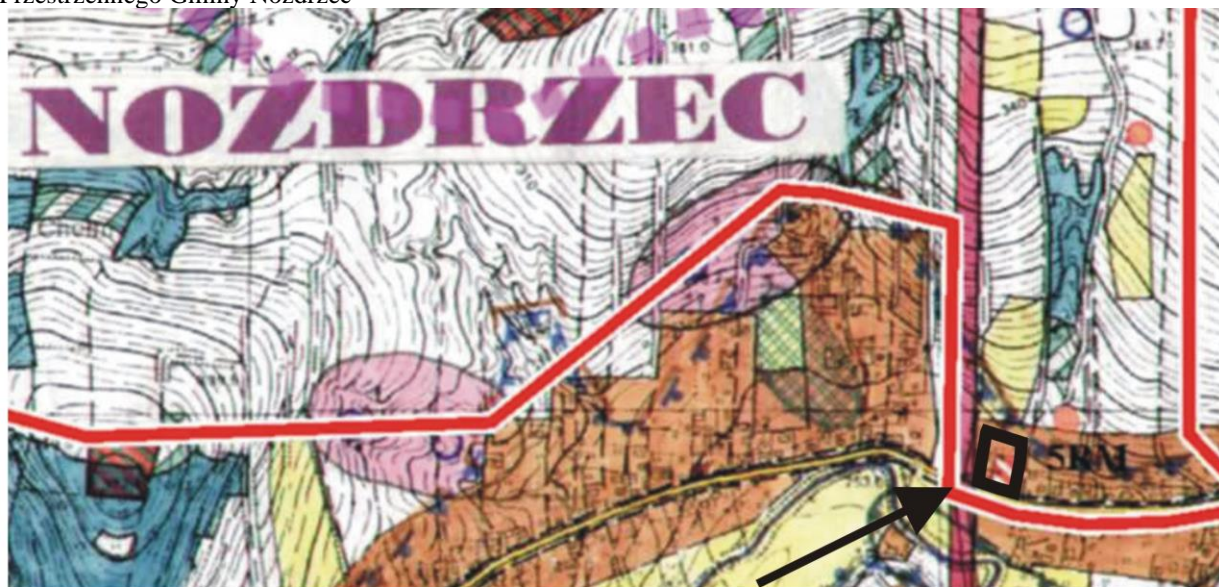


2.1. Analiza czy ustalenia projektu Planu są zgodne z uwarunkowaniami zagospodarowania przestrzennego określonymi w obowiązującym Studium Uwarunkowań i Kierunków Zagospodarowania Przestrzennego Gminy Nozdrzec w zakresie wskazanych w nim obszarów przebiegu powiązań przyrodniczych, ciągów i korytarzy ekologicznych

Przebiegi powiązań przyrodniczych oraz ciągi ekologiczne w obowiązującym Studium nie były wyznaczane. W części tekstowej Studium zwrócono uwagę na potrzebę ochrony korytarzy ekologicznych wzdłuż cieków: Znalazło to odzwierciedlenie w następującym zapisie „Proponuje się ochronę rzek, potoków, cieków wodnych poprzez ochronę korytarzy ekologicznych rzek i wyłączenia terenów przybrzeżnych z terenów budowlanych. Dotyczy to przede wszystkim teras dolnych (okresowo zalewanych), przy czym strefa ta nie może być mniejsza niż 50 m od linii brzegowej rzeki San i 15 m od linii brzegowej pozostałych cieków wodnych”. Na rysunku Studium korytarze ekologiczne nie były wyznaczane.



Na Rysunku 1 przedstawiono fragment Studium Uwarunkowań i Kierunków Zagospodarowania Przestrzennego Gminy Nozdrzec, a na Rysunku 2 analizę zgodności projektu Planu z obowiązującym Studium.

Rysunek 1. Kierunki zagospodarowania terenów wg Studium Uwarunkowań i Kierunków Zagospodarowania Przestrzennego Gminy Nozdrzec



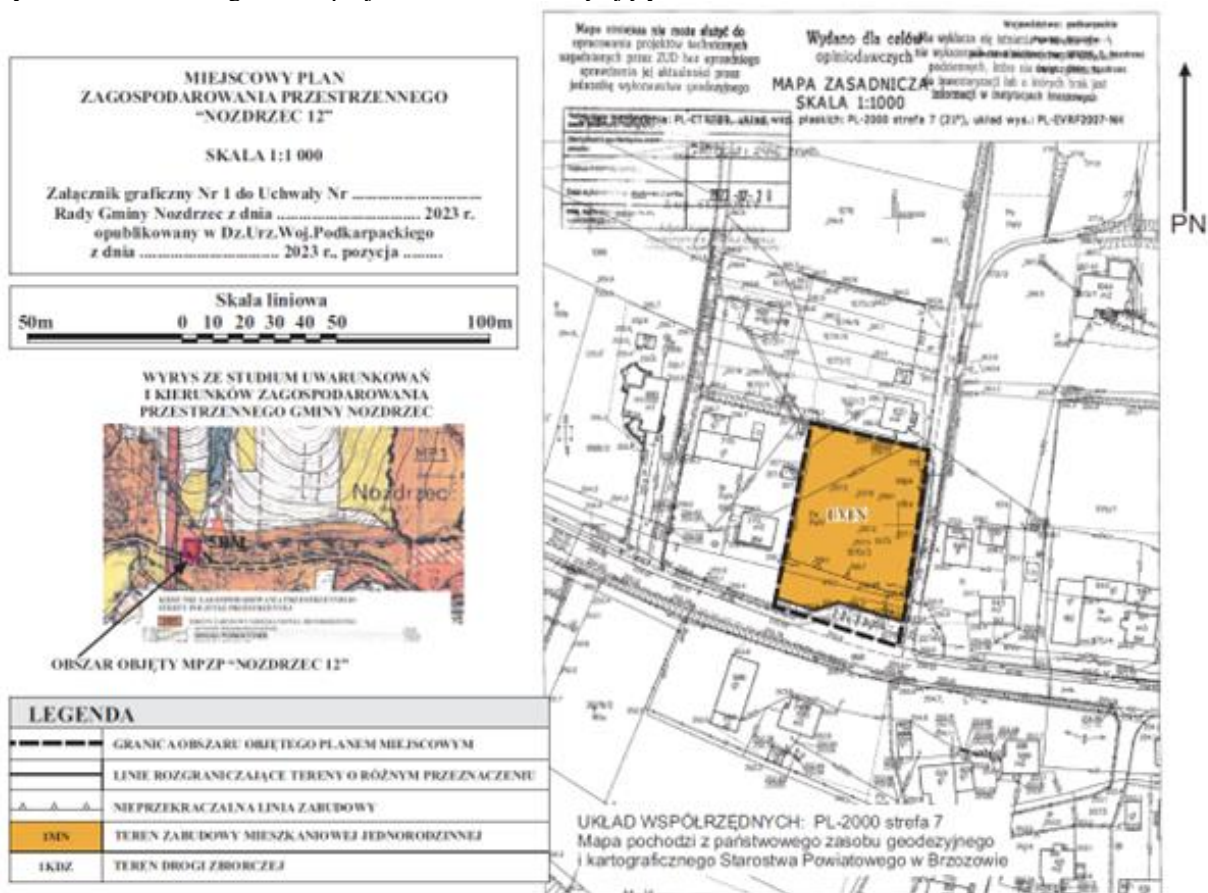
OBSZAR OBJĘTY MPZP “NOZDRZEC 12”

OZNACZENIA WG STUDIUM UWARUNKOWAŃ I KIERUNKÓW ZAGOSPODAROWANIA PRZESTRZENNEGO GMINY NOZDRZEC

-  Tereny istniejących i potencjalnych funkcji usługowych
-  Tereny potencjalnego rozwoju osadnictwa wiejskiego



Rysunek 2. Analiza zgodności projektu Planu z obowiązującym Studium



2.2. Opis lokalizacji terenu objętego projektem Planu względem: ujęć wody i ich stref ochronnych, terenów szczególnego zagrożenia powodzią oraz Głównego Zbiornika Wód Podziemnych

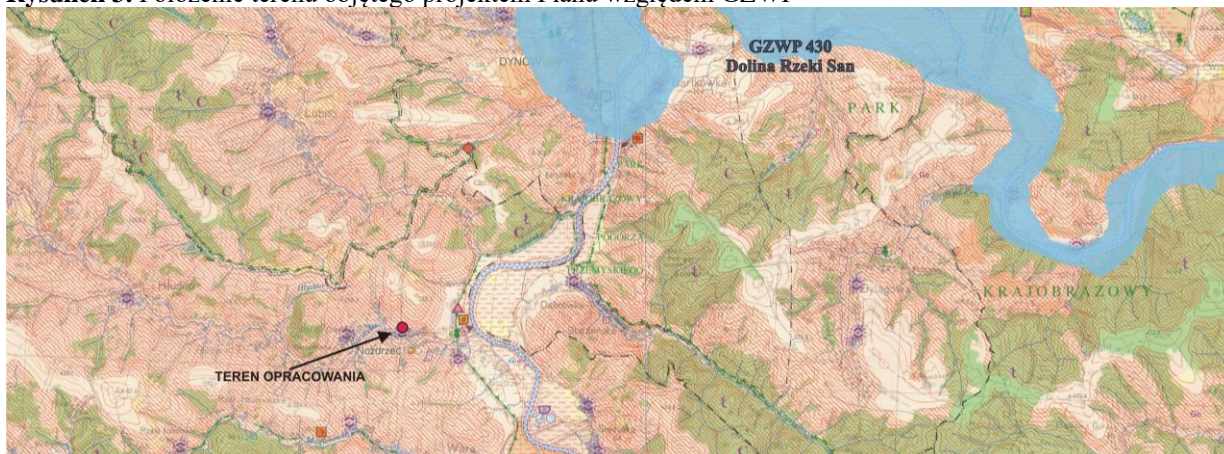
Opis lokalizacji terenów objętych projektem Planu względem:

- **ujęć wody i stref ochronnych** – według dostępnych danych w obszarze objętym projektem Planu nie występują ujęcia wód powierzchniowych i podziemnych posiadające wyznaczone strefy ochronne. Tereny objęte projektem Planu znajdują się poza wyznaczonymi strefami ochronnymi od ujęć wód powierzchniowych i podziemnych,
- **Głównego Zbiornika Wód Podziemnych** – tereny objęte projektem Planu znajdują się poza Głównymi Zbiornikami Wód Podziemnych. Najbliżej, w odległości około 4,5 km w kierunku północno-wschodnim, położony jest GZWP nr 430 Dolina rzeki San (Rysunek 3),
- **terenów szczególnego zagrożenia powodzią** – wg dostępnych danych¹ tereny objęte projektem Planu znajduje się poza obszarami szczególnego zagrożenia powodziowego tj. wodami 10-letnimi – Q10%, stuletnimi - Q1%, oraz wodami 500-letnimi – Q0,2% (Rysunek 4).

¹ Mapy zagrożenia powodziowego (MZP) i Mapy Ryzyka Powodziowego (MRP) to dokumenty planistyczne, których obowiązek opracowania wynika z dyrektywy 2007/60/WE Parlamentu Europejskiego i Rady z dnia 23 października 2007 r. w sprawie oceny ryzyka powodziowego i zarządzania nim (Dyrektywa Powodziowa), dostępne pod adresem: <http://mapy.isok.gov.pl>



Rysunek 3. Położenie terenu objętego projektem Planu względem GZWP



Rysunek 4. Położenie terenu objętego projektem Planu względem obszarów szczególnego zagrożenia powodzią



2.3. Informacja o prognozach oddziaływania na środowisko dokumentów powiązanych z projektem Planu

Prognoza oddziaływania na środowisko zmiany Studium Uwarunkowań i Kierunków Zagospodarowania Przestrzennego Gminy Nozdrzec nie była opracowana, ponieważ nie było takich wymogów prawnych.

3. Analiza i ocena istniejącego stanu środowiska, w tym na obszarach objętych przewidywanym znaczącym oddziaływaniem, oraz potencjalne zmiany stanu środowiska w przypadku braku realizacji projektu Planu

Analiza i ocena stanu środowiska została przeprowadzona dla następujących elementów środowiska:

Położenie i geologia – zgodnie z regionalizacją fizyczno-geograficzną² tereny objęte projektem Planu znajdują się w:

- prowincji: Karpaty Zachodnie z Podkarpaciem Zachodnim i Północnym (51)
- podprowincji: Zewnętrzne Karpaty Zachodnie (513)
- makroregionie: Pogórze Środkowobeskidzkie (513.6)
- mezoregionie: Pogórze Dynowskie (513.64).

Według opracowania fizjograficznego dla gminy Nozdrzec, gmina położona jest w środkowej części Karpat fliszowych. Dominują tu osady fliszowe, które osadzały się w okresie kredowo-paleogeńskim. Ich podłożem są osady paleozoiczno-mezozoiczne. Teren objęty opracowaniem

² Opracowana przez J. Kondrackiego, zmodyfikowana i uszczegółowiona w 2018 r. przez międzyuczelniany zespół geografów pod kierownictwem J. Solona z PAN i pod patronatem GDOŚ.



położony jest w rejonie jednostki śląskiej. Utworami czwartorzędowymi są tu osady rzeczne wykształcone w postaci serii żwirowo-piaszczysto-gliniastej.

Wody powierzchniowe – teren objęty projektem Planu położony jest w zlewni cieką Baryczka lewobrzeżnego dopływu rzeki San. Analizowany teren znajduje się w obrębie jednolitej części wód powierzchniowych (JCWP) Baryczka.

Wody powodziowe – według dostępnych danych teren objęty projektem Planu znajduje się poza obszarami szczególnego zagrożenia powodzią ($Q_{10\%}$, $Q_{1\%}$), a także wodami $Q_{2\%}$. (Rysunek 4).

Wody podziemne – teren objęty projektem Planu znajduje się poza zasięgiem Głównych Zbiorników Wód Podziemnych, a najbliższej ww. terenów znajduje się GZWP nr 430 Dolina rzeki San. Teren objęty Planu znajduje się w obrębie jednolitej części wód podziemnych (JCWPd) nr 154 (PLGW2000154). Charakteryzuje się ona dobrym stanem oznaczającym dobry stan ilościowym i jakościowym wód oraz nie jest zagrożona ryzykiem nieosiągnięcia celów środowiskowych. Ocena stanu została sporządzona w oparciu rozporządzenie MGMiZŚ z dnia 11 października 2019 r. w sprawie kryteriów i sposobu oceny stanu jednolitych części wód podziemnych (Dz.U. 2019 poz. 2148).

Zanieczyszczenie powietrza – źródła zanieczyszczeń powietrza znajdują się poza granicami terenu objętego opracowaniem. Poza obszarem opracowania większe źródła zanieczyszczeń znajdują się w zabudowanej części miejscowości Nozdrzec oraz w pobliskich miejscowościach. Emisja zanieczyszczeń nie stanowi tutaj istotnego problemu, ponieważ nie notowano przekroczeń dopuszczalnych norm stężeń średniorocznych ustanowionych dla dwutlenku siarki, dwutlenku azotu, pyłu zawieszonego. Możliwe jest krótkotrwałe zwiększenie zanieczyszczeń komunikacyjnych emitowanych podczas przejazdów samochodów.

Według raportów o stanie środowiska w województwie podkarpackim (za lata 2014-2022) teren gminy Nozdrzec (strefa podkarpacka) został zakwalifikowany do klasy C w kryterium ochrona zdrowia (pył zawieszony PM10, benzo(a)piren) oraz do klasy A pod względem zanieczyszczenia powietrza m.in. dwutlenkiem siarki, dwutlenkiem azotu i ozonem w kryterium ochrona roślin.

Opublikowane wyniki badań dotyczące powietrza atmosferycznego oraz wyniki modelowego rozkładu stężeń zanieczyszczeń w regionie wykazały ponadnormatywne zanieczyszczenie powietrza pyłem zawieszonym PM10, oraz zawartego w nim benzo(a)pirenu mierzonym w kryterium ochrony zdrowia. Tym samym w końcowej klasyfikacji strefa podkarpacka została zaliczona do klasy C, w której przewidziane jest wdrażanie Naprawczych Programów Ochrony Powietrza w zakresie PM10, a następnie monitorowanie stopnia zanieczyszczenia powietrza tym pyłem na obszarach objętych programem naprawczym. W Tabeli 1 zamieszczono wyniki klasyfikacji zanieczyszczenia powietrza w kryterium ochrona zdrowia i ochrona roślin w latach 2014-2022.

Tabela 1. Wyniki klasyfikacji zanieczyszczenia powietrza w kryterium ochrona zdrowia i ochrona roślin

Zanieczyszczenie	Wyniki klasyfikacji							
	2014 r.	2015 r.	2016 r.	2017 r.	2019 r.	2020	2021	2022
Cel ochrona zdrowia								
Dwutlenek siarki	A	A	A	A	A	A	A	A
Tlenek azotu	A	A	A	A	A	A	A	A
Tlenek węgla	A	A	A	A	A	A	A	A
Benzen	A	A	A	A	A	A	A	A
Zanieczyszczenia pyłowe								
Pył zawieszony PM10	C	C	C	C	C	C	C	C
Pył zawieszony PM2.5	C	C	C	C	A	C	C1 poziom dopuszczalny 1 faza A	A1 poziom dopuszczalny 1 faza A
Zanieczyszczenia w pyłe PM10								
Arsen	A	A	A	A	A	A	A	A
Kadm	A	A	A	A	A	A	A	A
Nikiel	A	A	A	A	A	A	A	A
Ołów	A	A	A	A	A	A	A	A
Benzo(a)piren	C	C	C	C	C	C	C	C
Zanieczyszczenia wtórne								
Ozon	A	A	A	A	D2	A dla celu długoterm. D2	A dla celu długoterminowego D2	A dla celu długoterminowego D2
Cel ochrona roślin								
Dwutlenek siarki	A	A	A	A	A	A	A	A
Tlenki azotu	A	A	A	A	A	A	A	A
Ozon	A	A	A	A	A dla celu długoterm. D2	A dla celu długoterm. D2	A dla celu długoterm. D2	A dla celu długoterm. D2



Gleby – w obrębie terenu objętego projektem Planu, według podkładu mapowego i wypisu z rejestru gruntów, występują grunty rolne klasy PsIV i Br-PsIV.

Klimat – klimat na terenie gminy Nozdrzec określany jest jako „przejściowy”, pomiędzy klimatem kontynentalnym, a oceanicznym. Głównymi cechami tego klimatu są duże amplitudy temperatury powietrza w przebiegu rocznym, zwiększony udział opadów letnich w stosunku do zimowych, różnice w wielkości i rodzaju zachmurzenia w stosunkach solarnych i anemologicznych. Na omawianym terenie zimy są stosunkowo mroźne, wiosna charakteryzuje się znaczną zmiennością temperatur, lato ma najczęściej charakter upalny, a jesień jest ciepła i długa.

Hałas komunikacyjny i zanieczyszczenia motoryzacyjne – przez teren objęty projektem Planu znajduje się w bezpośrednim sąsiedztwie drogi powiatowej Nr 2021R relacji Barycz-Nozdrzec. Analizowane tereny znajdują się poza ciągami komunikacyjnymi objętymi systematycznymi badaniami dotyczącymi rozkładu emitowanych zanieczyszczeń komunikacyjnych i hałasu komunikacyjnego. Tereny położone w bezpośrednim sąsiedztwie dróg mogą być narażone na oddziaływanie hałasu komunikacyjnego oraz zanieczyszczeń komunikacyjnych, a także drgań. Wielkość i zasięg oddziaływania można określić na podstawie badań. W obrębie terenów objętych projektem Planu nie są prowadzone systematyczne badania dot. hałasu i zanieczyszczeń komunikacyjnych.

Analiza i ocena potencjalnych zmian stanu środowiska w przypadku braku realizacji projektu Planu

W przypadku braku realizacji ustaleń projektu Planu przewiduje się, iż zmiany pójdą w kierunku:

- nie nastąpi rozwój terenów objętych projektem Planu,
- nie zostaną zaspokojone potrzeby miejscowej ludności wynikające z bieżących potrzeb dot. zabudowy mieszkaniowej jednorodzinnej (ewentualnie z usługami), a także z rozwoju cywilizacyjnego, co w konsekwencji może prowadzić do braku zaufania do organów administracji,
- niekontrolowanego lokalizowania zabudowy tych terenów na podstawie decyzji o warunkach zabudowy.

W przypadku braku realizacji projektu Planu stan środowiska pozostanie bez zmian w stosunku do stanu obecnego, jednak w przyszłości grunty mogą być odłogowane, zachwaszczone. Mogą również zostać uruchomione procesy sukcesji. Podkreślić należy, że wokół terenów objętych projektem Planu znajdują się tereny już zbudowane.

4. Waloryzacja przyrodnicza terenu objętego projektem Planu

Tereny objęte projektem Planu są ogrodzone i przekształcone przez człowieka. Obecnie tereny objęte projektem Planu są całkowicie pozbawione naturalnej roślinności i są wykorzystywane jako tereny uprawiane rolniczo (np. warzywnik, czy też inne rodzaje upraw). Podczas inwentaryzacji w terenie nie stwierdzono priorytetowych gatunków siedlisk chronionych, grzybów i mchów podlegających ochronie.



Fot. 1. Teren objęty projektem Planu z widocznym ogrodzeniem



Fot. 2. Teren objęty projektem Planu oraz zabudowa mieszkaniowa w jego sąsiedztwie



Fot. 3. Teren objęty projektem Planu przygotowany pod uprawę warzyw



Fot. 4. Teren objęty projektem Planu pozbawiony roślinności



Fot. 5. Teren objęty projektem Planu przygotowany pod uprawę warzyw



Fot. 6. Teren objęty projektem Planu i zabudowa mieszkaniowa w jego sąsiedztwie

5. Ocena oddziaływania skutków realizacji projektu Planu na stan wód powierzchniowych i podziemnych

5.1. Identyfikacja Jednolitych Części Wód Powierzchniowych i Podziemnych dla terenów objętych projektem Planu wraz ze wskazaniem ustalonych dla nich celów środowiskowych

Teren objęty projektem Planu położony jest w obszarze jednolitej części wód powierzchniowych Baryczka (kod PLRW20000422349). Zgodnie z obowiązującym rozporządzeniem Ministra Infrastruktury z dnia 4 listopada 2022 r. w sprawie *Planu gospodarowania wodami na obszarze dorzecza Wisły* (Dz.U. z 2023 r., poz. 300), został dla niej wyznaczony **typ RWf_krz - potok lub mała rzeka fliszowa o charakterze krzemianowym**. Typologię opracowano wg II załącznika do *Ramowej Dyrektywy Wodnej* (RDW), uwzględniając następujące parametry: wielkość powierzchni zlewni cieków, wysokość n.p.m. oraz typ podłoża. Jest podstawowym krokiem do ustalenia oceny i klasyfikacji stanu ekologicznego wód.

JCWP Baryczka posiada **status „naturalnej części wód”**, charakterystyczny dla jednolitych części wód ukształtowanych przez przyrodę, w odróżnieniu od przekształconych przez człowieka (silnie zmienionych części wód) lub przez niego utworzonych (sztucznych części wód).

Cele środowiskowe dla wód powierzchniowych, zostały opracowane zgodnie z art. 4 RDW, uwzględniając wartości graniczne wskaźników biologicznych, hydromorfologicznych i fizykochemicznych określających stan ekologiczny oraz wskaźników chemicznych określających stan chemiczny, odpowiadające warunkom osiągnięcia dobrego stanu.

Celem środowiskowym dla wszystkich jednolitych części wód powierzchniowych jest:

- nie pogarszanie się stanu wód powierzchniowych oraz ochrona i przywrócenie dobrego stanu JCW;
- osiągnięcie, co najmniej dobrego stanu lub potencjału ekologicznego wód powierzchniowych;
- stopniowe eliminowanie, a w rezultacie zaprzestanie zrzutów do wód powierzchniowych substancji priorytetowych i niebezpiecznych, a także zapobieganie dopływowi zanieczyszczeń do wód podziemnych;



- odwrócenie każdej znaczącej i ciągłej tendencji wzrostu stężenia każdego zanieczyszczenia wynikającego z wpływu działalności człowieka w celu stopniowej redukcji zanieczyszczenia wód podziemnych;
- osiągnięcie zgodności ze wszystkimi normami i celami określonymi w ustawodawstwie wspólnotowym dla obszarów chronionych.

Jednolita część wód powierzchniowych Baryczka nie była monitorowana. W *Planie gospodarowania wodami na obszarze dorzecza Wisły* przyjmuje się dla takich rzek osiągnięcie i utrzymanie stanu dobrego (zarówno dobrego stanu ekologicznego jak i dobrego stanu chemicznego) oraz zapewnienie drożności cieku dla migracji ichtiofauny o ile jest monitorowany wskaźnik diadromiczny D. Ponadto należy spełniać warunki określone dla obszarów chronionych, tj. osiągnięcie norm i celów wynikających z przepisów szczególnych, na podstawie których zostały one utworzone.

Jednolita część wód powierzchniowych Baryczka nie znajduje się w wykazie JCWP przeznaczonych do poboru wody na potrzeby zaopatrzenia ludności w wodę przeznaczona do spożycia.

JCWP Baryczka nie jest przeznaczona do celów rekreacyjnych, w tym kąpieliskowych. W jej obrębie dotrzymane zostały wymagania dla obszarów narażonych na zanieczyszczenia związkami azotu pochodzącymi ze źródeł rolniczych.

Omawiana JCWP znajduje się w zasięgu obszarów wrażliwych na eutrofizację wywołaną zanieczyszczeniami pochodzącymi ze źródeł komunalnych. Teren Planu jest objęty Krajowym Programem Oczyszczania Ścieków Komunalnych, leży w aglomeracji Nozdrzec.

W obrębie JCWP Baryczka występują obszary przeznaczone do ochrony siedlisk lub gatunków, dla których utrzymanie lub poprawa stanu jest ważnym czynnikiem w ich ochronie. Są to: rezerwat przyrody Mójka, Przemysko-Dynowski Obszar Chronionego Krajobrazu, Wschodniobeskidzki Obszar Chronionego Krajobrazu, Hyżnieńsko-Gwoźnicki Obszar Chronionego Krajobrazu, obszar Natura 2000 Rzeki San. Żaden z wyżej wymienionych nie obejmuje terenu objętego opracowaniem.

Jednolita część wód powierzchniowych Baryczka **jest zagrożona nieosiągnięciem celów środowiskowych**. Cechuje się naturalną podatnością na presję wskutek niekorzystnych wartości potencjału sorpcyjnego. Występuje słabe i umiarkowane zagrożenie suszą.

Teren objęty Planu znajduje się w obrębie jednolitej części wód podziemnych (JCWPd) nr 154 (PLGW2000154). Charakteryzuje się ona dobrym stanem oznaczającym dobry stan ilościowym i jakościowym wód oraz nie jest zagrożona ryzykiem nieosiągnięcia celów środowiskowych. Ocena stanu została sporządzona w oparciu o rozporządzenie MG MiZŚ z dnia 11 października 2019 r. w sprawie kryteriów i sposobu oceny stanu jednolitych części wód podziemnych (Dz.U. 2019 poz. 2148).

Zgodnie z art. 4 Ramowej Dyrektywy Wodnej oraz z art. 59 ustawy – Prawo wodne³ **celem środowiskowym dla JCWPd jest:**

- zapobieganie lub ograniczanie wprowadzania zanieczyszczeń do wód podziemnych,
- zapobieganie pogarszaniu oraz poprawa ich stanu,
- ich ochrona i podejmowanie działań naprawczych, a także zapewnianie równowagi między poborem a zasilaniem tych wód, tak aby osiągnąć ich dobry stan.

Ponadto dla obszarów chronionych celem środowiskowym jest osiągnięcie norm i celów wynikających z przepisów, na podstawie których te obszary chronione zostały utworzone, przepisów ustanawiających te obszary lub dotyczących tych obszarów, o ile nie zawierają one w tym zakresie odmiennych uregulowań.

³ Dz. U. z 2017 r. poz. 1566 ze zm.



Celem środowiskowym dla JCWPd 154 jest utrzymanie dobrego stanu ilościowego i chemicznego. Dobry stan ilościowy oznacza, że dostępne do zagospodarowania zasoby są wyższe niż średni wieloletni pobór rzeczywisty z ujęć wód podziemnych. Należy również wykluczyć działalność człowieka powodującą wahania zwierciadła wód podziemnych. Dobry stan chemiczny wód podziemnych oznacza uzyskanie I, II lub III klasy jakości wód.

JCWPd 154 jest przeznaczona do poboru wody na potrzeby zaopatrzenia ludności w wodę przeznaczoną do spożycia przez ludzi, natomiast na terenie objętym opracowaniem nie ma wyznaczonych obszarów ochronnych ujęć wód.

5.2. Przedstawienie planowanych rozwiązań związanych z gospodarką wodną

Zaopatrzenie w wodę, odprowadzanie i unieszkodliwianie ścieków bytowych, odprowadzanie wód opadowych należy realizować zgodnie z zasadami obsługi w zakresie infrastruktury technicznej przedstawionymi w projekcie Planu tj.:

- zaopatrzenie w wodę do celów bytowo-gospodarczych z indywidualnych studni kopanych i głębinowych lub z wodociągów lokalnych; dopuszcza się rozbudowę istniejących wodociągów oraz realizację nowych o przekroju nie mniejszym niż $\varnothing 125$;
- odprowadzenie ścieków bytowych i przemysłowych do kanalizacji sanitarnej o przekroju nie mniejszym niż $\varnothing 160$, a następnie do oczyszczalni ścieków w Nozdrzcu;
- odprowadzanie wód opadowych do gruntu poprzez infiltrację powierzchniową, w granicach własnej działki oraz obowiązkowo ujmowanie wód opadowych z powierzchni terenów, z których spływ stanowić może zagrożenie dla środowiska przyrodniczego (parkingi, drogi utwardzone, place utwardzone) wraz z koniecznością ich wstępnego podczyszczenia przed odprowadzeniem do kanalizacji deszczowej lub odbiornika.

5.3. Zidentyfikowanie oddziaływań dopuszczonych rozwiązań projektu Planu mających wpływ na cele środowiskowe

Nie zidentyfikowano oddziaływania ustaleń Planu mających wpływ na osiągnięcie celów środowiskowych.

5.4. Ocena wpływu realizacji projektu Planu na cele środowiskowe

W projekcie Planu zostały wyznaczone: tereny zabudowy mieszkaniowej jednorodzinnej (1MN) oraz tereny drogi zbiorczej (1KDZ).

Na etapie prowadzenia prac budowlanych ww. terenach przewiduje się negatywny wpływ na wody powierzchniowe i podziemne (gruntowe), krótkotrwały, ograniczony do czasu trwania robót. Ponadto w wyniku utworzenia miejsc parkingowych, możliwe zanieczyszczenia związane z losowym zdarzeniem, np. niekontrolowanym wyciekami paliwa.

Na etapie funkcjonowania planowanych inwestycji nie przewiduje się znaczącego, negatywnego oddziaływania na cele środowiskowe wód.

Na etapie funkcjonowania planowanych inwestycji nie przewiduje się znaczącego oddziaływania na cele środowiskowe określone dla wód.

5.5. Wskazanie terenów, które ze względu na planowany sposób zagospodarowania będą mogły mieć wpływ na cele środowiskowe JCW

Ustalenia Planu nie przewidują rozwiązań mających negatywny wpływ na cele środowiskowe.

Przedstawiony w projekcie Planu sposób zagospodarowania terenu nie stanowi zagrożenia dla osiągnięcia celów środowiskowych.

5.6. Wskazanie środków minimalizujących zidentyfikowane oddziaływania

Przedstawiony w projekcie Planu sposób zagospodarowania przestrzennego nie stanowi zagrożenia dla osiągnięcia celów środowiskowych.

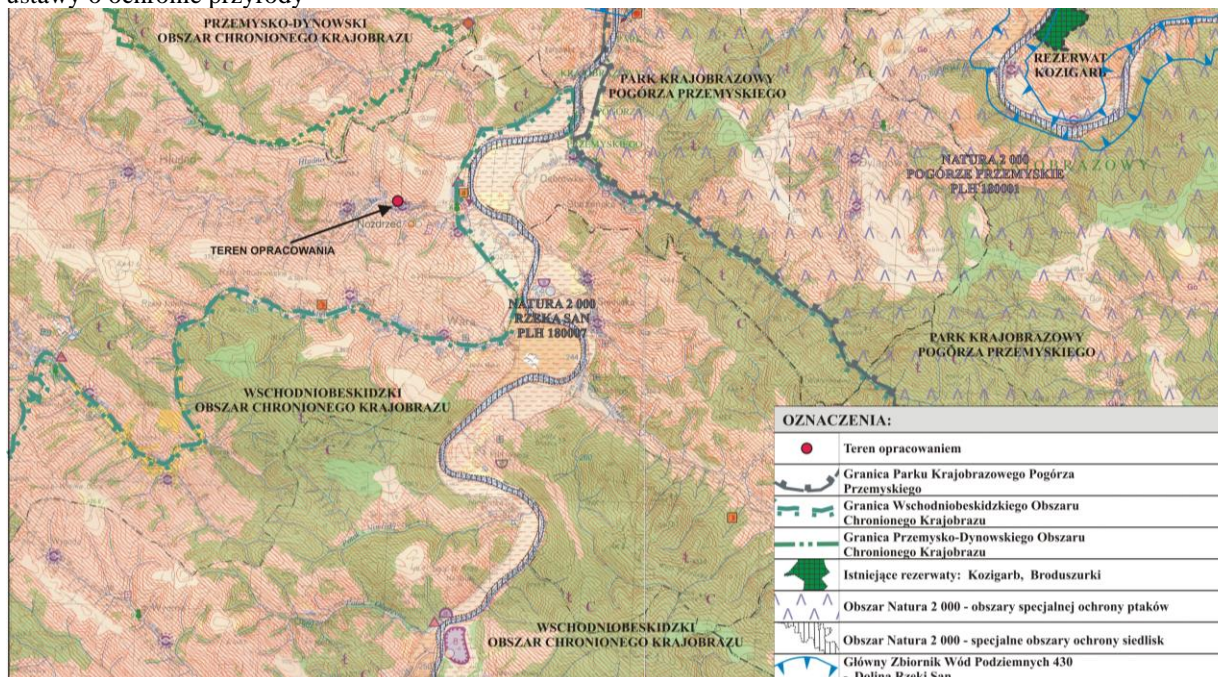
Prace budowlane należy prowadzić w sposób zapewniający utrzymanie właściwych stosunków wodnych i wykluczający przenikanie zanieczyszczeń do wód gruntowych. Przyjmuje się minimum 20% powierzchni biologicznie czynnej dla terenów zabudowy mieszkaniowej jednorodzinnej. Wielkość powierzchni zabudowy do powierzchni działki nie może przekroczyć 30%.

Na terenach drogi zbiorczej (1KDZ) oraz na wyznaczonych miejscach parkingowych zakazuje się odprowadzanie wód opadowych do kanalizacji deszczowej lub odbiornika bez wstępnego ich podczyszczenia.

6. Analiza i ocena istniejących problemów ochrony środowiska istotnych z punktu widzenia realizacji projektu Planu, w szczególności dotycząca obszarów podlegających ochronie na podstawie przepisów ustawy o ochronie przyrody

Ustalenia projektu Planu nie naruszają przestrzennie terenów parków narodowych, rezerwatów przyrody, parków krajobrazowych, obszarów chronionego krajobrazu, użytków ekologicznych, stanowisk dokumentacyjnych, zespołów przyrodniczo-krajobrazowych, obszarów Natura 2000.

Rysunek 5. Położenie terenu objętego projektem Planu względem obszarów chronionych na podstawie przepisów ustawy o ochronie przyrody



Obecne problemy ochrony środowiska:

- działka w obrębie terenu objętego projektem Planu nie jest podłączona do kanalizacji sanitarnej zakończonej oczyszczalnią ścieków (projekt Planu ustala odprowadzenie ścieków bytowych i przemysłowych do oczyszczalni ścieków w Nozdrzcu),
- brak podłączenia do zbiorczych systemów zaopatrzenia w ciepło,
- teren nie jest podłączony do zbiorczych ujęć wody.

Ze względu na rodzaj planowanego zagospodarowania: tereny zabudowy mieszkaniowej jednorodzinnej 1MN, teren drogi zbiorczej – 1KDZ, w projekcie Planu zostały określone ograniczenia wynikające z potrzeby ochrony środowiska, przyrody i krajobrazu kulturowego, dziedzictwa kulturowego, zabytków i dóbr kultury współczesnej. I tak, na całym terenie objętym projektem Planu wprowadzono zakaz:

- zakazuje się prowadzenia działalności, której uciążliwość wykraczałaby poza granicę obszaru wyznaczonego planem, na którym przedsięwzięcie będzie realizowane, za wyjątkiem lokalizacji inwestycji celu publicznego z zakresu łączności publicznej telekomunikacyjnej;



- zakazuje się realizacji nowych obiektów zaliczanych do przedsięwzięć mogących zawsze znacząco i potencjalnie znacząco oddziaływać na środowisko, za wyjątkiem lokalizacji inwestycji celu publicznego z zakresu łączności publicznej oraz realizacji sieci i urządzeń infrastruktury technicznej;
- zakazuje się wprowadzania ścieków bytowych, komunalnych i gospodarczych do ziemi;
- zakazuje się gromadzenia ścieków, odchodów zwierzęcych, środków chemicznych, a także innych materiałów, które mogą zanieczyścić wody;
- zakazuje się realizacji przedsięwzięć mogących znacząco oddziaływać na obszar Natura 2000, nie związanych bezpośrednio z ochroną tego obszaru lub nie wynikającej z tej ochrony.

W projekcie Planu zostały określone zasady modernizacji, rozbudowy i budowy systemów infrastruktury technicznej. Realizacja ustaleń projektu Planu pozwoli na zminimalizowanie, ograniczenie, a nawet rozwiązanie obecnych problemów.

Stwierdzono, że potencjalnie negatywne oddziaływanie na środowisko mogą być związane z:

- zwiększeniem zapotrzebowania na wodę,
- zwiększeniem ilości wytwarzanych ścieków,
- zwiększeniem ilości wytwarzanych odpadów,
- zwiększeniem emisji zanieczyszczeń, jednak nie przewiduje się takiego wzrostu emisji zanieczyszczeń, aby zostały przekroczone dopuszczalne normy. W okresie grzewczym przewiduje się wzrost zanieczyszczeń pochodzących z ogrzewania obiektów zabudowy mieszkaniowej jednorodzinnej, ale nie przewiduje się przekroczeń dopuszczalnych norm. Projekt Planu ustala zasadę zaopatrzenia w ciepło z indywidualnych i lokalnych źródeł na bazie rozwiązań pozwalających minimalizować „niską emisję” zanieczyszczeń do powietrza (np. poprzez preferowanie wysokosprawnych, zautomatyzowanych źródeł ciepła w indywidualnych systemach grzewczych),
- zmniejszeniem powierzchni biologicznie czynnej w obrębie posadowienia nowych obiektów zabudowy mieszkaniowej.

Generalnie nie przewiduje się znaczącego wpływu realizacji ustaleń projektu Planu na siedliska przyrodnicze i roślinne, ich komponenty, w tym na gatunki prawnie chronione i zagrożone znajdujące się w obrębie najbliższej położonych obszarów chronionych, w tym obszarów Natura 2000.

6.1. Identyfikacja, analiza i ocena oddziaływań generowanych ustaleniami projektu Planu na zasoby, twory i składniki przyrody, a także cele ochrony przyrody wymienione w art. 2, ustawy z dnia 16 kwietnia 2004 roku o ochronie przyrody

Obszar objęty projektem Planu znajduje się poza obszarami chronionymi na podstawie przepisów ustawy o ochronie przyrody. W obrębie terenów objętych projektem Planu nie stwierdzono występowania chronionych gatunków roślin, zwierząt, grzybów i siedlisk.

Ochrona przyrody, zgodnie z art. 2 ust 1 ustawy o ochronie przyrody, polega na zachowaniu, zrównoważonym użytkowaniu oraz odnawianiu zasobów, tworów i składników przyrody:

- **dziko występujących roślin, zwierząt i grzybów** – projekt Planu obejmuje tereny ogrodzone, w bezpośrednim sąsiedztwie zabudowy mieszkaniowej, pozbawione roślinności i przygotowane pod uprawę. Tereny te nie stanowią bazy żerowiskowej dla dziko występujących zwierząt, nie stwierdzono również dziko występujących roślin i grzybów;
- **roślin, zwierząt i grzybów objętych ochroną gatunkową** – w obszarze objętym projektem Planu nie stwierdzono występowania roślin, zwierząt i grzybów objętych ochroną gatunkową;
- **zwierząt prowadzących wędrowny tryb życia** – tereny objęte projektem Planu są ogrodzone oraz położone wśród zabudowy mieszkaniowej. Nie stanowią one dogodnych miejsc odpoczynku i żerowania dla zwierząt prowadzących wędrowny tryb życia;
- **siedlisk przyrodniczych** – teren objęty projektem Planu jest użytkowany rolniczo;
- **siedlisk zagrożonych wyginięciem, rzadkich i chronionych gatunków roślin, zwierząt i grzybów** – w obrębie terenu projektu Planu nie stwierdzono występowania siedlisk zagrożonych wyginięciem;
- **tworów przyrody żywej i nieożywionej oraz kopalnych szczątków roślin i zwierząt** – w obszarze objętym projektem Planu nie występują pomniki przyrody żywej i nieożywionej, a także kopalne szczątki roślin i zwierząt;



- **krajobrazu** – nie przewiduje się znaczących zmian w krajobrazie, ponieważ teren objęty projektem Planu znajduje się wewnątrz terenów już zabudowanych. Zabudowa powstanie wewnątrz istniejącej zabudowy w bezpośrednim sąsiedztwie drogi powiatowej. Dla terenów objętych projektem Planu zostały określone zasady zagospodarowania wynikające z potrzeb ochrony środowiska, przyrody i krajobrazu kulturowego, dziedzictwa kulturowego, zabytków i dóbr kultury współczesnej, zasady obsługi komunikacyjnej, zasady modernizacji, rozbudowy i budowy systemów infrastruktury technicznej oraz warunki zagospodarowania poszczególnych terenów, co ma na celu wprowadzenie ładu przestrzennego i podniesienie walorów krajobrazowych terenu objętego projektem Planu;
- **zieleni w miastach i wsiach** – w obszarze objętym projektem Planu nie występują tereny zieleni wiejskiej;
- **zadrzewień** – w obrębie terenów objętych projektem Planu zadrzewienia sztucznie nasadzone znajdują się głównie w części południowej sąsiadującej z drogą powiatową.

Zgodnie z art. 2, ust. 2 ustawy o ochronie przyrody celem ochrony przyrody jest:

- **utrzymanie procesów ekologicznych i stabilności ekosystemów** – nie przewiduje się, aby w wyniku realizacji ustaleń projektu Planu nie zostały utrzymane procesy ekologiczne i stabilność ekosystemów terenów sąsiednich. Obecnie tereny objęte projektem Planu to tereny wykorzystywane rolniczo. Znajdują się one wewnątrz terenów zabudowanych w sąsiedztwie drogi powiatowej. Należy zaznaczyć, że w obrębie terenów przeznaczonych pod zainwestowanie projekt Planu wyznacza minimalną powierzchnię, jaka powinna pozostać biologicznie czynna;
- **zachowanie dziedzictwa geologicznego i paleontologicznego** – w obszarze objętym projektem Planu nie występują tu elementy geologiczne i paleontologiczne;
- **zapewnienie ciągłości istnienia gatunków roślin, zwierząt i grzybów, wraz z ich siedliskami, przez ich utrzymywanie lub przywracanie do właściwego stanu ochrony** – nie przewiduje się, aby w wyniku realizacji ustaleń projektu Planu nie została zapewniona ciągłość istnienia gatunków roślin, zwierząt i grzybów, wraz z ich siedliskami;
- **ochrona walorów krajobrazowych, zieleni w miastach i wsiach oraz zadrzewień** – w obrębie terenów objętych projektem Planu nie ma zieleni wiejskiej;
- **utrzymywanie lub przywracanie do właściwego stanu ochrony siedlisk przyrodniczych, a także pozostałych zasobów, tworów i składników przyrody** – obecnie są to tereny rolne użytkowane rolniczo. Nie występują tu siedliska przyrodnicze, które należy utrzymać, bądź przywrócić do właściwego stanu ochrony;
- **kształtowanie właściwych postaw człowieka wobec przyrody przez edukację, informowanie i promocję w dziedzinie ochrony przyrody** – nie jest przedmiotem ustaleń projektu Planu.

6.2. Identyfikacja, analiza i ocena oddziaływań generowanych ustaleniami projektu Planu na cele i przedmiot ochrony najbliższej położonego obszaru Natura 2000 Rzeka San PLH180007 jego integralność oraz powiązania z innymi obszarami (spójność sieci Natura 2000), w szczególności na właściwy stan ochrony siedlisk przyrodniczych, gatunków i ich siedlisk będących przedmiotem ochrony ww. obszaru

Analiza i ocena przewidywanych oddziaływań na cele i przedmiot ochrony oraz integralność i spójność obszarów Natura 2000

Oceny wpływu realizacji ustaleń projektu Planu na obszary Natura 2000 dokonano poprzez identyfikację i analizę przewidywanych oddziaływań na najbliższej położony specjalny obszar ochrony siedlisk Rzeka San PLH180007.

Tabela 2 zawiera charakterystykę obszaru Natura 2000, sporządzoną w oparciu o Załącznik 3 Planu zadań ochronnych dla obszaru Natura 2000 Rzeka San PLH180007⁴.

⁴ Dz. Urz. Woj. Podkarpackiego z 2014 r., poz. 2160.



Tabela 2. Podstawowe dane dotyczące obszaru Natura 2000 Rzeka San PLH180007

Przedmiot ochrony obszaru Natura 2000	Zagrożenia		Oddziaływanie związane z realizacją ustaleń projektu Planu
	Istniejące	Potencjalne	
1096 Minóg strumieniowy <i>Lampetra planeri</i>	C01.01: Wydobywanie piasku i żwiru		Nie będzie prowadzone – brak oddziaływań.
	D01: Drogi, szosy		Według projektu Planu nie będzie realizacji dróg, szos o dużym natężeniu ruchu – w obrębie terenów objętych projektem Planu znajduje się fragment istniejącej drogi zbiorczej o pow. 0,03 ha jako fragment pasa drogowego – brak oddziaływań znaczących.
	E01.03: Zabudowa rozproszona		Projekt Planu nie wprowadza zabudowy rozproszonej. Tereny objęte projektem Planu znajdują się wewnątrz istniejącej zabudowy – brak oddziaływań znaczących.
	E03: Odpady, ścieki		Ścieki będą odprowadzane do oczyszczalni ścieków w Nozdrzcu, a gospodarka odpadami będzie odbywać się zgodnie z zasadami przyjętymi na terenie gminy Nozdrzec – brak oddziaływań znaczących.
	E03.01: Pozbywanie się odpadów z gospodarstw domowych		Według projektu Planu gospodarka odpadami będzie się odbywać zgodnie z zasadami przyjętymi na terenie gminy Nozdrzec – brak oddziaływań znaczących.
	H01: Zanieczyszczenie wód		Projekt Planu określa zasady odprowadzania wód opadowych, w tym z powierzchni terenów, z których spływ może stanowić zagrożenie dla środowiska przyrodniczego (parkingi, drogi utwardzone, place utwardzone) i ustala konieczność ich wstępnego podczyszczenia przed odprowadzeniem do kanalizacji deszczowej lub odbiornika. Ustala również zasady odprowadzania ścieków bytowych i przemysłowych (do oczyszczalni ścieków w Nozdrzcu) – brak oddziaływań znaczących.
	J02.06.06: Pobór wód powierzchniowych przez hydroenergię		Projekt Planu nie zakłada poboru wód powierzchniowych przez hydroenergię – brak oddziaływań.
J02.12: Tamy, wały, sztuczne plaże – ogólnie		Projekt Planu nie przeznaczają terenów pod tamy, wały, sztuczne plaże - brak oddziaływań.	
1124 (6144) Kielb białopletwy <i>Gobio albipinnatus</i>	C01.01: Wydobywanie piasku i żwiru		Nie będzie prowadzone - brak oddziaływań.
	D01: Drogi, szosy		Według projektu Planu nie będzie realizacji dróg, szos o dużym natężeniu ruchu – w obrębie terenów objętych projektem Planu znajduje się fragment istniejącej drogi zbiorczej o pow. 0,03 ha jako fragment pasa drogowego – brak oddziaływań znaczących.
	E01.03: Zabudowa rozproszona		Projekt Planu nie wprowadza zabudowy rozproszonej. Tereny objęte projektem Planu znajdują się wewnątrz istniejącej zabudowy – brak oddziaływań znaczących.
	E03: Odpady, ścieki		Ścieki będą odprowadzane do oczyszczalni ścieków w Nozdrzcu, a gospodarka odpadami będzie odbywać się zgodnie z zasadami przyjętymi na terenie gminy Nozdrzec – brak oddziaływań znaczących.
	E03.01: Pozbywanie się odpadów z gospodarstw domowych		Według ustaleń projektu Planu gospodarka odpadami będzie się odbywać zgodnie z zasadami przyjętymi na terenie gminy Nozdrzec – brak oddziaływań znaczących.
	H01: Zanieczyszczenie wód		Projekt Planu określa zasady odprowadzania wód opadowych, w tym z powierzchni terenów, z których spływ może stanowić zagrożenie dla środowiska przyrodniczego (parkingi, drogi utwardzone, place utwardzone) i ustala konieczność ich wstępnego podczyszczenia przed odprowadzeniem do kanalizacji deszczowej lub odbiornika. Ustala również zasady odprowadzania ścieków bytowych i przemysłowych (do oczyszczalni ścieków w Nozdrzcu) – brak oddziaływań znaczących.
	F02.03: Wędkarstwo		Niezależne od ustaleń projektu Planu – projekt Planu nie obejmuje terenów rzeki San – brak oddziaływań.
	F03.02.03: Chwywanie, trucie, kłusownictwo		Nie jest zależne od projektu Planu.
	J02.06.06: Pobór wód powierzchniowych przez hydroenergię		Projekt Planu nie zakłada poboru wód powierzchniowych przez hydroenergię – brak oddziaływań.
	J02.12: Tamy, wały, sztuczne plaże – ogólnie		Projekt Planu nie przeznaczają terenów pod tamy, wały, sztuczne plaże - brak oddziaływań.
1130 Boleń <i>Aspius aspius</i>	C01.01: Wydobywanie piasku i żwiru		Nie będzie prowadzone – brak oddziaływań.
	D01: Drogi, szosy		Według projektu Planu nie będzie realizacji dróg, szos o dużym natężeniu ruchu – w obrębie terenów objętych projektem Planu znajduje się fragment istniejącej drogi zbiorczej o pow. 0,03 ha, jako fragment pasa drogowego – brak oddziaływań znaczących.
	E01.03: Zabudowa rozproszona		Projekt Planu nie wprowadza zabudowy rozproszonej. Tereny objęte projektem Planu znajdują się wewnątrz istniejącej zabudowy – brak oddziaływań znaczących.



Miejscowy Plan Zagospodarowania Przestrzennego „NOZDRZEC 12”
Prognoza oddziaływania na środowisko

	E03: Odpady, ścieki	Ścieki będą odprowadzane do oczyszczalni ścieków w Nozdrzcu, a gospodarka odpadami będzie odbywać się zgodnie z zasadami przyjętymi na terenie gminy Nozdrzec – brak oddziaływań znaczących.
	E03.01: Pozbywanie się odpadów z gospodarstw domowych	Według ustaleń projektu Planu gospodarka odpadami będzie się odbywać zgodnie z zasadami przyjętymi na terenie gminy Nozdrzec – brak oddziaływań znaczących.
	H01: Zanieczyszczenie wód	Projekt Planu określa zasady odprowadzania wód opadowych, w tym z powierzchni terenów, z których spływ może stanowić zagrożenie dla środowiska przyrodniczego (parkingi, drogi utwardzone, place utwardzone) i ustala konieczność ich wstępnego podczyszczenia przed odprowadzeniem do kanalizacji deszczowej lub odbiornika. Ustala również zasady odprowadzania ścieków bytowych i przemysłowych (do oczyszczalni ścieków w Nozdrzcu) – brak oddziaływań znaczących.
	F02.03: Wędkarstwo	Niezależne od projektu Planu - projekt Planu nie obejmuje terenów rzeki San – brak oddziaływań.
	F03.02.03: Chwywanie, trucie, kłusownictwo	Nie jest zależne od projektu Planu.
	J02.06.06: Pobór wód powierzchniowych przez hydroenergię	Projekt Planu nie zakłada poboru wód powierzchniowych przez hydroenergię – brak oddziaływań.
	J02.12: Tamy, wały, sztuczne plaże – ogólnie	Projekt Planu nie przeznaczają terenów pod tamy, wały, sztuczne plaże - brak oddziaływań.
1163 Głowacz białoplewty <i>Cottus gobio</i>	C01.01: Wydobywanie piasku i żwiru	Nie będzie prowadzone – brak oddziaływań.
	D01: Drogi, szosy	Według projektu Planu nie będzie realizacji dróg, szos o dużym natężeniu ruchu – w obrębie terenów objętych projektem Planu znajduje się fragment istniejącej drogi zbiorczej o pow. 0,03 ha jako fragment pasa drogowego – brak oddziaływań znaczących.
	E01.03: Zabudowa rozproszona	Projekt Planu nie wprowadza zabudowy rozproszonej. Tereny objęte projektem Planu znajdują się wewnątrz istniejącej zabudowy – brak oddziaływań znaczących.
	E03: Odpady, ścieki	Ścieki będą odprowadzane do oczyszczalni ścieków w Nozdrzcu, a gospodarka odpadami będzie odbywać się zgodnie z zasadami przyjętymi na terenie gminy Nozdrzec – brak oddziaływań znaczących.
	E03.01: Pozbywanie się odpadów z gospodarstw domowych	Według ustaleń projektu Planu gospodarka odpadami będzie się odbywać zgodnie z zasadami przyjętymi na terenie gminy Nozdrzec – brak oddziaływań znaczących.
	H01: Zanieczyszczenie wód	Projekt Planu określa zasady odprowadzania wód opadowych, w tym z powierzchni terenów, z których spływ może stanowić zagrożenie dla środowiska przyrodniczego (parkingi, drogi utwardzone, place utwardzone) i ustala konieczność ich wstępnego podczyszczenia przed odprowadzeniem do kanalizacji deszczowej lub odbiornika. Ustala również zasady odprowadzania ścieków bytowych i przemysłowych (do oczyszczalni ścieków w Nozdrzcu) – brak oddziaływań znaczących.
	J02.06.06: Pobór wód powierzchniowych przez hydroenergię	Projekt Planu nie zakłada poboru wód powierzchniowych przez hydroenergię – brak oddziaływań.
	J02.12: Tamy, wały, sztuczne plaże – ogólnie	Projekt Planu nie przeznaczają terenów pod tamy, wały, sztuczne plaże - brak oddziaływań.
2511 (6143) Kielb Kesslera <i>Gobio kessleri</i>	C01.01: Wydobywanie piasku i żwiru	Nie będzie prowadzone – brak oddziaływań.
	D01: Drogi, szosy	Według projektu Planu nie będzie realizacji dróg, szos o dużym natężeniu ruchu – w obrębie terenów objętych projektem Planu znajduje się fragment istniejącej drogi zbiorczej o pow. 0,03 ha jako fragment pasa drogowego – brak oddziaływań znaczących.
	E01.03: Zabudowa rozproszona	Projekt Planu nie wprowadza zabudowy rozproszonej. Tereny objęte projektem Planu znajdują się wewnątrz istniejącej zabudowy – brak oddziaływań znaczących.
	E03: Odpady, ścieki	Ścieki będą odprowadzane do oczyszczalni ścieków w Nozdrzcu, a gospodarka odpadami będzie odbywać się zgodnie z zasadami przyjętymi na terenie gminy Nozdrzec – brak oddziaływań znaczących.
	E03.01: Pozbywanie się odpadów z gospodarstw domowych	Według ustaleń projektu Planu gospodarka odpadami będzie się odbywać zgodnie z zasadami przyjętymi na terenie gminy Nozdrzec – brak oddziaływań znaczących.
	H01: Zanieczyszczenie wód	Projekt Planu określa zasady odprowadzania wód opadowych, w tym z powierzchni terenów, z których spływ może stanowić zagrożenie dla środowiska przyrodniczego (parkingi, drogi utwardzone, place utwardzone) i ustala konieczność ich wstępnego podczyszczenia przed odprowadzeniem do kanalizacji deszczowej lub odbiornika. Ustala również zasady odprowadzania ścieków bytowych i przemysłowych (do oczyszczalni ścieków w Nozdrzcu) – brak oddziaływań znaczących.



Miejscowy Plan Zagospodarowania Przestrzennego „NOZDRZEC 12”
Prognoza oddziaływania na środowisko

	J02.06.06: Pobór wód powierzchniowych przez hydroenergię		Projekt Planu nie zakłada poboru wód powierzchniowych przez hydroenergię – brak oddziaływań.
	J02.12: Tamy, wały, sztuczne plaże – ogólnie		Projekt Planu nie przeznaczają terenów pod tamy, wały, sztuczne plaże - brak oddziaływań.
		F02.03: Wędkarstwo	Niezależne od projektu Planu - projekt Planu nie obejmuje terenów rzeki San – brak oddziaływań.
		F03.02.03: Chwywanie, trucie, kłusownictwo	Nie jest zależne od projektu Planu.
5094 Brzanka <i>Barbus peloponnesus</i>	C01.01: Wydobywanie piasku i żwiru		Nie będzie prowadzone – brak oddziaływań.
	D01: Drogi, szosy		Według projektu Planu nie będzie realizacji dróg, szos o dużym natężeniu ruchu – w obrębie terenów objętych projektem Planu znajduje się fragment istniejącej drogi zbiorczej o pow. 0,03 ha jako fragment pasa drogowego – brak oddziaływań znaczących.
	E01.03: Zabudowa rozproszona		Projekt Planu nie wprowadza zabudowy rozproszonej. Tereny objęte projektem Planu znajdują się wewnątrz istniejącej zabudowy – brak oddziaływań znaczących.
	E03: Odpady, ścieki		Ścieki będą odprowadzane do oczyszczalni ścieków w Nozdrzcu, a gospodarka odpadami będzie odbywać się zgodnie z zasadami przyjętymi na terenie gminy Nozdrzec – brak oddziaływań znaczących.
	E03.01: Pozbywanie się odpadów z gospodarstw domowych		Według ustaleń projektu Planu gospodarka odpadami będzie się odbywać zgodnie z zasadami przyjętymi na terenie gminy Nozdrzec – brak oddziaływań znaczących.
	H01: Zanieczyszczenie wód		Projekt Planu określa zasady odprowadzania wód opadowych, w tym z powierzchni terenów, z których spływ może stanowić zagrożenie dla środowiska przyrodniczego (parkingi, drogi utwardzone, place utwardzone) i ustala konieczność ich wstępnego podczyszczenia przed odprowadzeniem do kanalizacji deszczowej lub odbiornika. Ustala również zasady odprowadzania ścieków bytowych i przemysłowych (do oczyszczalni ścieków w Nozdrzcu) – brak oddziaływań znaczących.
	F02.03: Wędkarstwo		Niezależne od projektu Planu - projekt Planu nie obejmuje terenów rzeki San – brak oddziaływań.
	F03.02.03: Chwywanie, trucie, kłusownictwo		Nie jest zależne od projektu Planu.
	J02.06.06: Pobór wód powierzchniowych przez hydroenergię		Projekt Planu nie zakłada poboru wód powierzchniowych przez hydroenergię – brak oddziaływań.
	J02.12: Tamy, wały, sztuczne plaże – ogólnie		Projekt Planu nie przeznaczają terenów pod tamy, wały, sztuczne plaże - brak oddziaływań.
1032 Skójką <i>gruboskorupowa</i> <i>Unia crassus</i>	C01.01: Wydobywanie piasku i żwiru		Nie będzie prowadzone – brak oddziaływań.
	D01: Drogi, szosy		Według projektu Planu nie będzie realizacji dróg, szos o dużym natężeniu ruchu – w obrębie terenów objętych projektem Planu znajduje się fragment istniejącej drogi zbiorczej o pow. 0,03 ha jako fragment pasa drogowego – brak oddziaływań znaczących.
	E01.03: Zabudowa rozproszona		Projekt Planu nie wprowadza zabudowy rozproszonej. Tereny objęte projektem Planu znajdują się wewnątrz istniejącej zabudowy – brak oddziaływań znaczących.
	E03: Odpady, ścieki		Ścieki będą odprowadzane do oczyszczalni ścieków w Nozdrzcu, a gospodarka odpadami będzie odbywać się zgodnie z zasadami przyjętymi na terenie gminy Nozdrzec – brak oddziaływań znaczących.
	E03.01: Pozbywanie się odpadów z gospodarstw domowych		Według ustaleń projektu Planu gospodarka odpadami będzie się odbywać zgodnie z zasadami przyjętymi na terenie gminy Nozdrzec – brak oddziaływań znaczących.
	H01: Zanieczyszczenie wód		Projekt Planu określa zasady odprowadzania wód opadowych, w tym z powierzchni terenów, z których spływ może stanowić zagrożenie dla środowiska przyrodniczego (parkingi, drogi utwardzone, place utwardzone) i ustala konieczność ich wstępnego podczyszczenia przed odprowadzeniem do kanalizacji deszczowej lub odbiornika. Ustala również zasady odprowadzania ścieków bytowych i przemysłowych (do oczyszczalni ścieków w Nozdrzcu) – brak oddziaływań znaczących.
	J02.06.06: Pobór wód powierzchniowych przez hydroenergię		Projekt Planu nie zakłada poboru wód powierzchniowych przez hydroenergię – brak oddziaływań.
	J02.12: Tamy, wały, sztuczne plaże – ogólnie		Projekt Planu nie przeznaczają terenów pod tamy, wały, sztuczne plaże - brak oddziaływań.
		E01.03: Zabudowa rozproszona	Projekt Planu nie wprowadza zabudowy rozproszonej. Tereny objęte projektem Planu znajdują się wewnątrz istniejącej zabudowy – brak oddziaływań znaczących.
		F02.03: Wędkarstwo	Niezależne od projektu Planu - projekt Planu nie obejmuje terenów rzeki San – brak oddziaływań.



Poniżej zidentyfikowano przewidywane oddziaływania generowane w wyniku realizacji nowego zainwestowania oraz przeanalizowano ich wpływ na cele, przedmiot ochrony i integralność obszaru Natura 2000 Rzeka San PLH180007 w zależności od:

- rodzaju oddziaływania (bezpośrednie, pośrednie, wtórne, skumulowane);
- trwałości ich występowania (krótkoterminowe, średnioterminowe, długoterminowe, stałe, chwilowe).

Identyfikacji i analizy wpływu dokonano łącznie dla dwóch etapów – etapu budowy i etapu eksploatacji.

Przewiduje się, iż oddziaływania generowane przez realizację ustaleń projektu Planu, które potencjalnie mogą wpływać na cele ochrony obszaru chronionego będą następujące:

- mogą wystąpić na niewielką skalę oddziaływania pośrednie (małoznaczące), krótkoterminowe, odwracalne, stałe związane z emisją zanieczyszczeń pochodzących z ogrzewania obiektów zabudowy mieszkaniowej jednorodzinnej, możliwe do ograniczenia poprzez stosowanie ekologicznych źródeł energii cieplnej. Niekorzystne oddziaływania będą związane z wytwarzaniem ścieków bytowych i przemysłowych, w przypadku realizacji funkcji usługowej, w tym handlowej jako obiekty wbudowane w budynki mieszkalne (możliwe do ograniczenia poprzez wyposażenie w system odbioru i unieszkodliwiania ścieków – ścieki będą kierowane do oczyszczalni ścieków w Nozdrzcu), małoznaczące;
- nie wystąpią oddziaływania bezpośrednie ze względu na położenie terenów objętych projektem Planu w odległości około 1,2 km od najbliższego obszaru Natura 2000 Rzeka San PLH180007.

Ocena przewidywanych oddziaływań na cele i przedmiot ochrony oraz integralność obszaru Natura 2000 Rzeka San PLH180007

Na potrzeby oceny wpływu na cele i przedmiot ochrony oraz integralność i spójność obszaru Natura 2000 zastosowano kryteria określające na ile utrzymany zostanie korzystny status ochrony obszaru chronionego.

Analizowano i oceniono czy i w jakim stopniu projektowane nowe przeznaczenie terenów i wynikające z jego realizacji oddziaływanie:

- zmniejszy zasięg siedlisk podlegających ochronie,
- zachowane zostaną specyficzne struktury i funkcje oraz typowe siedliska gatunków chronionych,
- zmniejszy się liczebność gatunków chronionych,
- ograniczony zostanie zasięg ich występowania,
- zapewniona zostanie wystarczająco duża powierzchnia siedlisk dla bytowania gatunków chronionych.

Możliwe oddziaływanie na cele i przedmiot ochrony oraz integralność i spójność obszarów Natura 2000 określano, jako:

- **oddziaływanie pozytywne** – oddziaływanie bezpośrednio związane z ochroną obszaru Natura 2000 lub wynikające z tej ochrony,
- **oddziaływanie neutralne** – wpływ nieznaczący, oddziaływanie niepowodujące negatywnych oddziaływań dla właściwego stanu ochrony,
- **oddziaływanie znacząco negatywne** – istotny wpływ negatywny, oddziaływanie powodujące zagrożenia dla właściwego stanu ochrony.

W odniesieniu do celów i przedmiotów ochrony obszaru Natura 2000 Rzeka San PLH180007 nie przewiduje się oddziaływań pozytywnych. Nie przewiduje się również oddziaływań znacząco negatywnych ze względu na:

- położenie terenu objętego projektem Planu poza obszarem Natura 2000, z czego wynika brak oddziaływań bezpośrednich powodujących utratę chronionych siedlisk przyrodniczych czy ich fragmentację;
- przewidywane pośrednie oddziaływania na obszar Natura 2000 nie powodujące naruszenia standardów poszczególnych elementów środowiska w obrębie obszaru Natura 2000 Rzeka San PLH180007 (oddziaływania neutralne, brak znaczących oddziaływań);
- przewidywany miejscowy zasięg oddziaływań nie wykraczający poza tereny zainwestowania;



- projektowane wyposażenie w infrastrukturę techniczną zapewniającą minimalizację potencjalnego negatywnego wpływu na wody powierzchniowe i podziemne (odprowadzenie ścieków bytowych i przemysłowych do oczyszczalni ścieków w Nozdrzcu), oraz wprowadzenie obowiązku ujmowania wód opadowych z powierzchni terenów, z których spływ stanowić może zagrożenie dla środowiska przyrodniczego (parkingi, drogi utwardzone, place utwardzone) wraz z koniecznością ich wstępnego podczyszczenia przed odprowadzeniem do kanalizacji deszczowej lub odbiornika;
- wprowadzenie zakazu gromadzenia ścieków, odchodów zwierzęcych, środków chemicznych, a także innych materiałów, które mogą zanieczyścić wodę;
- wprowadzenie zakazu wprowadzania ścieków bytowych, komunalnych i gospodarczych do ziemi;
- brak znaczących oddziaływań na siedliska przyrodnicze i gatunki zwierząt oraz ich siedliska chronione w obrębie obszaru Natura 2000 Rzeka San PLH180007.

Przewiduje się, iż oddziaływania na cele i przedmiot ochrony obszaru Natura 2000 Rzeka San PLH180007 będą miały charakter neutralny, stąd nie należy spodziewać się zagrożeń dla jego **integralności**, rozumianej jako spójność czynników strukturalnych i funkcjonalnych warunkujących zrównoważone trwanie populacji gatunków i siedlisk przyrodniczych, będących celem ochrony obszaru. Realizacja projektu Planu nie spowoduje zaburzeń w funkcjonowaniu obszaru Natura 2000.

Nie przewiduje się znaczących negatywnych oddziaływań dla przedmiotów ochrony obszaru Natura 2000 Rzeka San PLH180007. Projektowane odprowadzanie ścieków bytowych i przemysłowych do oczyszczalni ścieków w Nozdrzcu, wprowadzenie obowiązku ujmowania wód opadowych z powierzchni terenów, z których spływ stanowić może zagrożenie dla środowiska przyrodniczego (parkingi, drogi utwardzone, place utwardzone) wraz z koniecznością ich wstępnego podczyszczenia przed odprowadzeniem do kanalizacji deszczowej lub odbiornika, wprowadzenie zakazu gromadzenia ścieków, odchodów zwierzęcych, środków chemicznych, a także innych materiałów, które mogą zanieczyścić wodę nie spowoduje pogorszenia jakości wód w rzece San (siedlisku bytowania chronionych gatunków ryb), ani degradacji chronionych siedlisk przyrodniczych, w tym siedlisk priorytetowych (siedlisk bytowania chronionych gatunków ssaków związanych ze środowiskiem wodnym). Zainwestowanie terenów zgodnie z projektem Planu (zabudowa mieszkaniowa jednorodzinna, fragment pasa drogowego istniejącej drogi zbiorczej) nie ograniczy szczególnie ważnych terytoriów bytowania i żerowania chronionej ornitofauny. Liczba ewentualnych nowych zabudowań nie spowoduje istotnego zwiększenia emisji zanieczyszczeń do powietrza (biorąc pod uwagę ustalenia projektu Planu obligujące do stosowania rozwiązań ograniczających emisję niską). Przewidywana jest również niewielka emisja hałasu ze względu na spodziewane niewielkie natężenie ruchu, głównie o charakterze lokalnym. Wzrost natężenia ruchu pojazdów prognozowany jest w czasie realizacji poszczególnych przedsięwzięć, ale ograniczy się do czasu trwania robót. W związku z realizacją ustaleń projektu Planu nie należy spodziewać się powstania tendencji bezpośredniej śmiertelności czy ograniczenia populacji poszczególnych gatunków chronionych w obszarze Natura 2000, w tym gatunków o niekorzystnym statusie w Europie.

Ocena przewidywanych oddziaływań na spójność obszarów Natura 2000

Nie przewiduje się znaczących negatywnych oddziaływań dla spójności obszaru Natura 2000 Rzeka San PLH180007 z innymi obszarami Natura 2000. Spójność obszaru Natura 2000 Rzeka San PLH180007 z innymi obszarami Natura 2000 jest realizowana przede wszystkim poprzez dolinę rzeki San. Realizacja nowego zainwestowania nie spowoduje przerywania ciągłości lokalnych powiązań przyrodniczych ważnych dla gatunków chronionych w obrębie ww. obszaru.

6.3. Analiza zgodności projektu Planu z planem zadań ochronnych dla obszaru Natura 2000 Rzeka San PLH180007

W PZO obszaru Natura 2000 Rzeka San PLH18007 w Załączniku 4 zostały wyszczególnione przedmioty ochrony oraz cele działań ochronnych. Jak wynika z zapisów celem działań ochronnych jest:

- utrzymanie ciągłości rzeki – ustalenia projektu Planu nie dotyczą terenów rzeki San, nie będzie ingerencji w koryto, ciągłość rzeki zostanie zachowana;
- zachowanie miejsc dogodnych do tarła (żwirowe, naturalne odcinki rzeki, w tym zachowanie odsypisk bocznych i śródkorytowych, wysp wraz z porastającą roślinnością) – tereny objęte



projektem Planu znajdują się w odległości około 1,2 km od granicy obszaru Natura 2000 Rzeka San PLH180007. Nie dojdzie do likwidacji miejsc dogodnych dla tarła;

- uzupełnienie stanu wiedzy o występowaniu gatunków w obszarze – nie jest przedmiotem projektu Planu.

W PZO obszaru Natura 2000 Rzeka San PLH18007 w Załączniku 6 znajdują się wskazania do zmian w istniejących studiach uwarunkowań i kierunków zagospodarowania gminy Nozdrzec i dotyczą zbiornika „Niewistka-Dynów”. Projekt Planu nie dotyczy tego przedsięwzięcia.

Załącznik nr 6
do zarządzenia
Regionalnego Dyrektora
Ochrony Środowiska w Rzeszowie

Wskazania do zmian w istniejących studiach uwarunkowań i kierunków zagospodarowania przestrzennego gmin, miejscowych planach zagospodarowania przestrzennego, planach zagospodarowania przestrzennego województw dotyczące eliminacji lub ograniczenia zagrożeń wewnętrznych lub zewnętrznych, jeżeli są niezbędne dla utrzymania lub odtworzenia właściwego stanu ochrony gatunków zwierząt, dla których ochrony wyznaczono obszar Natura 2000.

Lp.	Nazwa dokumentu	Wskazanie do zmiany
1.	Plan Zagospodarowania Przestrzennego województwa podkarpackiego (uchwała Sejmiku Województwa Podkarpackiego Nr XLVIII/522/02 z dnia 30 sierpnia 2002 r.	W przypadku aktualizacji, w prognozie oddziaływania na środowisko należy zwrócić szczególną uwagę na negatywny wpływ na przedmioty ochrony, potencjalnej budowy zbiorników „Krasieczyn” i „Niewistka-Dynów”. Z punktu widzenia osiągnięcia właściwego stanu ochrony przedmiotów ochrony w Obszarze plan powinien wykluczyć możliwość ich budowy.
2.	Studium uwarunkowań i kierunków zagospodarowania przestrzennego Gminy Dynów (uchwała nr XIII/124/99 Rady Gminy Dynów z dnia 25.11.1999 r.)	W przypadku aktualizacji, w prognozie oddziaływania na środowisko należy zwrócić szczególną uwagę na negatywny wpływ na przedmioty ochrony, potencjalnej budowy zbiornika „Krasieczyn”. Z punktu widzenia osiągnięcia właściwego stanu ochrony przedmiotów ochrony w Obszarze Studium powinno wykluczyć możliwość jego budowy.
3.	Studium uwarunkowań i kierunków zagospodarowania przestrzennego Gminy Nozdrzec i strategii rozwoju Gminy Nozdrzec (uchwała nr XIV/102/99 Rady Gminy Nozdrzec z dnia 26 października 1999 r.)	W przypadku aktualizacji, w prognozie oddziaływania na środowisko należy zwrócić szczególną uwagę na negatywny wpływ na przedmioty ochrony, potencjalnej budowy zbiornika „Niewistka-Dynów”. Z punktu widzenia osiągnięcia właściwego stanu ochrony przedmiotów ochrony w Obszarze Studium powinno wykluczyć możliwość jego budowy.
4.	Miejscowy Plan Zagospodarowania Przestrzennego „Śródmieście I” miasto Przemysł (uchwała nr 120/2010 Rady Miejskiej w Przemysłu z dnia 24 czerwca 2010 r.)	W przypadku zmiany planu należy uzupełnić zapis w brzmieniu „dopuszcza się lokalizację budowli hydrotechnicznych” o zapis „nie mających znacząco negatywnego wpływu na obszar Natura 2000”.
5.	Studium uwarunkowań i kierunków zagospodarowania przestrzennego Gminy Sanok (uchwała Nr XXXV/227/98 Rady Gminy Sanok z dnia 16.05.1998 r.)	W przypadku aktualizacji, w prognozie oddziaływania na środowisko należy zwrócić szczególną uwagę na negatywny wpływ na przedmioty ochrony, potencjalnej budowy zbiornika „Niewistka-Dynów”. Z punktu widzenia osiągnięcia właściwego stanu ochrony przedmiotów ochrony w Obszarze Studium powinno wykluczyć możliwość jego budowy.
6.	Studium uwarunkowań i kierunków zagospodarowania a Przestrzennego Gminy Dubiecko (uchwała Rady Gminy w Dubiecku Nr 137/XIV/1999 z dnia 28 grudnia 1999 r.) Studium uwarunkowań i kierunków zagospodarowania przestrzennego Miasta Dynów (uchwała nr XXXXI/260/02 Rady	1. W przypadku aktualizacji studiów, w zakresie powszechnego i szczególnego korzystania z wód (pozyskania kruszywa z rzeki San) należy wykonać strategiczną ocenę wpływu na obszar Natura 2000. Ocena taka powinna obejmować kompleksowo swym zakresem obszar Natura 2000, tj. odnosić się do wszystkich potencjalnych miejsc pozyskiwania kruszywa oraz dopuszczalnych jego ilości. Nie powinno się analizować skutków tego rodzaju działań w aspekcie lokalnym tj. np. na poziomie jednej gminy. Powyższa ocena powinna być wykonana

6.4. Informacja, czy ustalenia projektu Planu nie spowodują działań wymienionych w art. 33, ust. 1 ustawy o ochronie przyrody oraz czy nie zachodzą przesłanki zawarte w art. 34 ww. ustawy

W art. 33 ust.1 ustawy z dnia 16 kwietnia 2004 roku o ochronie przyrody znajdują się m.in. takie zapisy:

- Zabrania się, z zastrzeżeniem art. 34, podejmowania działań mogących, osobno lub w połączeniu z innymi działaniami, **znacząco negatywnie oddziaływać na cele ochrony obszaru Natura 2000**, w tym w szczególności:
 - pogorszyć stan siedlisk przyrodniczych lub siedlisk gatunków roślin i zwierząt, dla których ochrony wyznaczono obszar Natura 2000 lub
 - wpłynąć negatywnie na gatunki, dla których ochrony został wyznaczony obszar Natura 2000, lub
 - pogorszyć integralność obszaru Natura 2000 lub jego powiązania z innymi obszarami.

Ponadto projekty polityk, strategii, planów i programów oraz zmian do takich dokumentów, a także planowane przedsięwzięcia, które mogą znacząco oddziaływać na obszar Natura 2000, a które nie są bezpośrednio związane z ochroną obszaru Natura 2000 lub obszarów, o których mowa w ust. 2, lub nie wynikają z tej ochrony, wymagają przeprowadzenia odpowiedniej oceny oddziaływania na zasadach określonych w ustawie z dnia 3 października 2008 r. o udostępnianiu informacji o środowisku i jego ochronie, udziale społeczeństwa w ochronie środowiska oraz o ocenach oddziaływania na środowisko.

Projekt Planu nie wprowadza takich form zagospodarowania przestrzennego, które w znaczący sposób mogą pogorszyć stan siedlisk przyrodniczych oraz siedlisk gatunków roślin i zwierząt, a także w znaczący sposób mogą wpłynąć negatywnie na obszary Natura 2000, ponieważ:

- tereny objęte projektem Planu znajdują się poza obszarami Natura 2000;
- w obrębie terenów objętych projektem Planu nie stwierdzono priorytetowych siedlisk przyrodniczych,



- nie stwierdzono, aby tereny przeznaczone pod zabudowę mieszkaniową jednorodzinną z możliwością lokalizacji funkcji usługowej, w tym handlowej jako obiekty wbudowane w budynki mieszkalne, stanowiły miejsca lęgowe lub żerowiskowe gatunków naturalnych,
- na terenach objętych projektem Planu nie stwierdzono miejsc gniazdowania, rozrodu, odpoczynku zwierząt, zwłaszcza naturalnych,
- tereny objęte projektem Planu znajdują się wśród terenów już zabudowanych i nie wystąpi rozproszenie zabudowy,
- przez teren objęty projektem Planu, nie przebiegają szlaki migracji zwierząt - wyznaczone korytarze ekologiczne dla dużych ssaków.

W związku z powyższym oraz z związku z analizami wcześniej przeprowadzonymi stwierdza się, że zagospodarowanie terenów zgodnie z ustaleniami projektu Planu nie będzie powodować znaczących negatywnych zmian w środowisku przyrodniczym i projektowane zagospodarowanie nie kwalifikuje się do działań wymienionych w art. 33, ust.1 ustawy o ochronie przyrody.

7. Cele ochrony środowiska ustanowione na szczeblu międzynarodowym, wspólnotowym i krajowym istotne z punktu widzenia projektu Planu oraz sposoby, w jakich te cele i inne problemy ochrony środowiska zostały uwzględnione podczas opracowywania projektu Planu

Cele ochrony środowiska ustanowione na szczeblu międzynarodowym:

- Konwencja o różnorodności biologicznej, ratyfikowana w 1996 roku;
- Konwencja o ochronie dzikiej europejskiej fauny i flory oraz jej siedlisk (Konwencja Berneńska), ratyfikowana w 1995 roku.

Cele ochrony środowiska ustanowione na szczeblu wspólnotowym:

- Dyrektywa Rady 79/409/EWG z dnia 2 kwietnia 1979 roku w sprawie ochrony dzikiego ptactwa,
- Dyrektywa Rady 92/43/EWG z dnia 21 maja 1992 roku w sprawie ochrony siedlisk przyrodniczych oraz dzikiej fauny i flory.

Cele ochrony środowiska ustanowione na szczeblu krajowym:

- Konstytucja Rzeczypospolitej Polskiej przyjęta w 1997 roku zapewnia ochronę środowiska człowieka kierując się zasadą zrównoważonego rozwoju,
- Ustawa Prawo ochrony środowiska.

Dokumenty regionalne:

- Strategia Rozwoju Województwa – Podkarpackie 2020,
- Program ochrony środowiska wraz z planem gospodarki odpadami dla województwa podkarpackiego.

Cele ochrony środowiska ustanowione na szczeblu krajowym stają się wytycznymi, które są uwzględniane w programach wojewódzkich, strategiach wojewódzkich oraz innych opracowaniach studialnych.

Cele ochrony środowiska znalazły swoje odzwierciedlenie w projekcie Planu, przy czym zostały dostosowane do jego skali oraz specyfiki.

Głównym celem projektu Planu jest wyznaczenie terenów zabudowy mieszkaniowej jednorodzinnej z możliwością lokalizacji funkcji usługowej (w tym handlowej jako obiekty wbudowane w budynki mieszkalne) – IMN), terenów drogi zbiorczej (IKDZ), jako fragment pasa drogowego, w tym określenie zasad modernizacji, rozbudowy i budowy systemów infrastruktury technicznej, określenie zasad zagospodarowania wynikających z potrzeby ochrony środowiska, przyrody, i krajobrazu kulturowego, dziedzictwa kulturowego, zabytków i dóbr kultury, a także wprowadzenie ładu przestrzennego na terenach objętych opracowaniem oraz zaspokojenie potrzeb miejscowej ludności.

Sposoby uwzględnienia celów ochrony środowiska w projekcie Planu zostały przedstawione w **Tabeli 3**.



Tabela 3. Sposoby uwzględnienia celów ochrony środowiska podczas opracowywania projektu Planu

Lp.	Cele ochrony środowiska	Ustalenia przyjęte w projekcie Planu
1.	Ochrona wód i efektywne wykorzystanie zasobów wodnych	<ul style="list-style-type: none">– W zakresie zaopatrzenia w wodę ustala się zaopatrzenie w wodę do celów bytowo-gospodarczych z indywidualnych studni kopanych i głębinowych lub z wodociągów lokalnych; dopuszcza się rozbudowę istniejących wodociągów oraz realizację nowych o przekroju nie mniejszym niż \varnothing 125;– W zakresie odprowadzania ścieków ustalono, że odprowadzenie ścieków bytowych i przemysłowych-odbywać się będzie do sieci kanalizacji sanitarnej o przekroju nie mniejszym niż \varnothing 160 - do oczyszczalni ścieków zlokalizowanej w Nozdrzcu;– Wprowadzono zakaz gromadzenia ścieków, odchodów zwierzęcych, środków chemicznych, a także materiałów, które mogą zanieczyścić wody;– Wprowadzono zakaz wprowadzania ścieków bytowych, komunalnych i gospodarczych do ziemi;– W zakresie odprowadzania wód opadowych ustalono:<ul style="list-style-type: none">▪ odprowadzenie wód opadowych do gruntu poprzez infiltrację powierzchniową, w granicach własnej działki;▪ obowiązek ujmowania wód opadowych z powierzchni terenów, z których spływ stanowić może zagrożenie dla środowiska przyrodniczego (parkingi, drogi utwardzone, place utwardzone) wraz z koniecznością ich wstępnego podczyszczenia przed odprowadzeniem do kanalizacji deszczowej lub odbiornika.– Wprowadzono zakaz realizacji przedsięwzięć mogących znacząco oddziaływać na obszar Natura 2000, nie związanych bezpośrednio z ochroną tego obszaru lub nie wynikającej z tej ochrony;– Wprowadzono zakaz prowadzenia działalności, której uciążliwość wykraczałaby poza granicę obszaru wyznaczonego projektem Planu, na którym przedsięwzięcie będzie realizowane, za wyjątkiem lokalizacji inwestycji celu publicznego z zakresu łączności publicznej telekomunikacyjnej;– Wprowadzono zakaz realizacji nowych obiektów zaliczanych do przedsięwzięć mogących zawsze znacząco i potencjalnie znacząco oddziaływać na środowisko, za wyjątkiem lokalizacji inwestycji celu publicznego z zakresu łączności publicznej oraz realizacji sieci i urządzeń infrastruktury technicznej;– Ustalono, że prowadzenie gospodarki odpadami komunalnymi odbywać się będzie zgodnie z zasadami przyjętymi na terenie gminy Nozdrzec.
2.	Gospodarka odpadami	<ul style="list-style-type: none">– Ustalono, że prowadzenie gospodarki odpadami komunalnymi odbywać się będzie zgodnie z zasadami przyjętymi na terenie gminy Nozdrzec.
3.	Ochrona powietrza i klimatu	<ul style="list-style-type: none">– Ustalono, że zaopatrzenie w ciepło odbywać się będzie z indywidualnych i lokalnych źródeł na bazie rozwiązań pozwalających minimalizować „niską emisję” zanieczyszczeń do powietrza (np. poprzez preferowanie wysokosprawnych, zautomatyzowanych źródeł ciepła w indywidualnych systemach grzewczych);– Wprowadzono zakaz realizacji nowych obiektów zaliczanych do przedsięwzięć mogących zawsze znacząco i potencjalnie znacząco oddziaływać na środowisko, za wyjątkiem lokalizacji inwestycji celu publicznego z zakresu łączności publicznej oraz realizacji sieci i urządzeń infrastruktury technicznej;– Wprowadzono zakaz realizacji przedsięwzięć mogących znacząco oddziaływać na obszar Natura 2000, nie związanych bezpośrednio z ochroną tego obszaru lub nie wynikającej z tej ochrony;– Wprowadzono zakaz prowadzenia działalności, której uciążliwość wykraczałaby poza granicę obszaru wyznaczonego planem, na którym przedsięwzięcie będzie realizowane, za wyjątkiem inwestycji celu publicznego z zakresu łączności publicznej telekomunikacyjnej.
4.	Ochrona przed hałasem	<ul style="list-style-type: none">– Wprowadzono zakaz prowadzenia działalności, której uciążliwość wykraczałaby poza granicę obszaru wyznaczonego planem, na którym przedsięwzięcie będzie realizowane, za wyjątkiem lokalizacji inwestycji celu publicznego z zakresu łączności publicznej telekomunikacyjnej;– Wprowadzono zakaz realizacji nowych obiektów zaliczanych do przedsięwzięć mogących zawsze znacząco i potencjalnie znacząco oddziaływać na środowisko, za wyjątkiem lokalizacji inwestycji celu publicznego z zakresu łączności publicznej oraz realizacji sieci i urządzeń infrastruktury technicznej;– Wprowadzono zakaz realizacji przedsięwzięć mogących znacząco oddziaływać na obszar Natura 2000, nie związanych bezpośrednio z ochroną tego obszaru lub nie wynikającej z tej ochrony;– Wyznaczono nieprzekraczalną linię zabudowy dla budynków – 20,0 m od



		krawędzi jezdni drogi zbiorczej.
5.	Ochrona powierzchni ziemi	– Wprowadzono zapisy zobowiązujące pozostawienie tzw. powierzchni biologicznie czynnej (nie mniej niż 20% powierzchni terenów IMN), – Wprowadzono zakaz gromadzenia ścieków, odchodów zwierzęcych, środków chemicznych, a także innych materiałów, które mogą zanieczyścić wodę.
6.	Ochrona przed promieniowaniem elektromagnetycznym	– Ochrona przed promieniowaniem elektromagnetycznym związanym z obiektami elektroenergetycznymi i telekomunikacyjnymi – zgodnie z obowiązującymi przepisami odrębnymi.
7.	Ochrona zasobów kopalin	– Na terenie objętym projektem Planu nie występują złoża kopalin.
8.	Różnorodność biologiczna i krajobraz	– Wyznaczono min. powierzchnię, jaka powinna pozostać biologicznie czynna (nie mniej niż 20% powierzchni terenów IMN); – Określono zasady zagospodarowania wynikające z potrzeby ochrony środowiska, przyrody i krajobrazu kulturowego, dziedzictwa kulturowego; – Wprowadzono zakaz realizacji przedsięwzięć mogących znacząco oddziaływać na obszar Natura 2000, nie związanych bezpośrednio z ochroną tego obszaru lub nie wynikającej z tej ochrony.
9.	Ochrona zasobów kulturowych	– W obrębie terenów objętych projektem Planu nie ma obiektów zabytkowych.

8. Analiza i ocena przewidywanych znaczących oddziaływań na cele i przedmiot ochrony obszaru Natura 2000 oraz integralność obszarów Natura 2000, a także na środowisko, a w szczególności na: różnorodność biologiczną, ludzi, zwierzęta, rośliny, wodę, powietrze, powierzchnię ziemi, krajobraz, klimat, zasoby naturalne, zabytki, dobra materialne

Analizę i ocenę przewidywanych oddziaływań na środowisko projektowanych ustaleń projektu Planu przeprowadzono identyfikując prawdopodobne skutki środowiskowe w zależności od:

- rodzaju oddziaływania (bezpośrednie, pośrednie, wtórne, skumulowane);
- trwałości ich występowania (krótkoterminowe, średnioterminowe, długoterminowe, stałe, chwilowe);
- zasięgu oddziaływania (lokalne – miejscowe, ponadlokalne).

Punktem odniesienia był istniejący stan środowiska, w rejonie lokalizacji projektowanego przeznaczenia terenu.

Analizowano, w jaki sposób realizacja projektowanego zagospodarowania wpłynie na bioróżnorodność, ludzi, zwierzęta, rośliny, chronione siedliska przyrodnicze, gatunki chronione, wody, powietrze, klimat, powierzchnię ziemi, zasoby naturalne, zabytki, dziedzictwo kulturowe, dobra materialne.

W ocenie oddziaływania na środowisko, skutki środowiskowe określono jako:

- **oddziaływanie pozytywne** – powodujące korzystne zmiany w środowisku, najczęściej wtórne, pojawiające się w dłuższym horyzoncie czasowym, prowadzące do poprawy wybranych elementów środowiska w wymiarze ponadlokalnym,
- **oddziaływanie neutralne** – brak wpływu tj. oddziaływanie nie powodujące odczuwalnych (mierzalnych) skutków w środowisku,
- **oddziaływanie negatywne** – oddziaływanie zauważalne, powodujące odczuwalne skutki środowiskowe, lecz nie powodujące przekroczeń standardów, istotnych zmian ilościowych i jakościowych, możliwe do ograniczenia,
- **oddziaływanie znacząco negatywne** – oddziaływanie powodujące zasadniczą zmianę określonych parametrów jakości środowiska, zagrożenie dla liczebności i bioróżnorodności gatunków, tworzące bariery dla migracji gatunków, powodujące zagrożenia dla obszarów przyrodniczo cennych.

Poniżej przedstawiono opisową analizę i ocenę przewidywanych skutków oddziaływania na poszczególne elementy środowiska, mogących być rezultatem realizacji ustaleń projektu Planu. W analizach i ocenach uwzględniono działania prowadzące do minimalizacji potencjalnych negatywnych oddziaływań.

Powierzchnia ziemi, gleby

Realizacja nowego zainwestowania spowoduje bezpośrednie zajęcie gruntów rolnych pod zabudowę mieszkaniową jednorodzinną. Obecnie tereny te są użytkowane rolniczo. Całkowita powierzchnia terenów przeznaczonych pod zabudowę wynosi 0,2316 ha. W projekcie Planu została określona minimalna powierzchnia terenów biologicznie czynnych na poziomie 20%. Tereny drogi zbiorczej, a właściwie fragmentu pasa drogowego pozostaną bez zmian – droga istnieje.



Realizacja ewentualnej zabudowy może spowodować konieczność wykopania fundamentów. Z uwagi na to, że są to w przewadze grunty niskich klas binitacyjnych i małej powierzchni, realizacja nowego zainwestowania nie spowoduje znaczącego uszczuplenia rolniczej powierzchni produkcyjnej. Realizacja nowych funkcji spowoduje częściowe zniszczenie wierzchniej warstwy glebowej w celu lokalizacji zabudowy kubaturowej, niezbędnej komunikacji oraz powierzchni utwardzonych. Wskazane jest selektywne zdejmowanie wierzchniej warstwy gleby i jej wykorzystanie dla kształtowania terenów zieleni w sąsiedztwie realizowanej zabudowy mieszkaniowej.

Realizacja liniowych przedsięwzięć infrastrukturalnych, niezbędnych dla wyposażenia projektowanej zabudowy (ewentualna rozbudowa sieci wodociągowej, kanalizacyjnej czy sieci gazowej) spowoduje konieczność przemieszania mas gruntu. Praktycznie cały wykopany grunt zostanie wykorzystany na miejscu do niwelacji wykopów.

Realizacja projektu Planu w zakresie nowego zainwestowania nie spowoduje znaczących, trwałych deformacji powierzchni terenu. Przewiduje się oddziaływania bezpośrednie, krótkoterminowe (na etapie budowy), długoterminowe, średnioterminowe, trwałe, lokalne, negatywne (rozumiane jako zauważalne, niepowodujące istotnych zmian ilościowych i jakościowych), brak oddziaływań znacząco negatywnych.

Wody powierzchniowe i podziemne

Realizacja projektu Planu w zakresie nowego zainwestowania wiązać się będzie z powstaniem pewnej ilości ścieków bytowych i ewentualnie przemysłowych pochodzących z działalności usługowej (np. handlu). Potencjalne zagrożenie dla wód zostanie wyeliminowane w wyniku konsekwentnej realizacji przyjętych w projekcie Planu rozwiązań w zakresie budowy sieci kanalizacyjnej oraz odprowadzania wytwarzanych ścieków bytowych i przemysłowych do oczyszczalni ścieków w Nozdrzcu. Na całym terenie objętym projektem Planu wprowadzony został obowiązek ujmowania wód opadowych z powierzchni terenów, z których spływ stanowić może zagrożenie dla środowiska przyrodniczego (parkingi, drogi utwardzone, place utwardzone) wraz z koniecznością ich wstępnego podczyszczenia przed odprowadzeniem do kanalizacji deszczowej lub odbiornika, co jest istotne w kontekście ochrony jakości wód powierzchniowych i podziemnych.

Ocenia się również, iż ustalenia projektu Planu dotyczące zasad ochrony środowiska wodnego oraz zasad obsługi w zakresie unieszkodliwiania ścieków uwzględniają cele środowiskowe, określone w *Planie gospodarowania wodami na obszarze dorzecza Wisły* i zapewniają warunki realizacji zainwestowania, którego funkcjonowanie nie spowoduje pogorszenia stanu wód i nie będzie kolidować z procesem osiągnięcia celów środowiskowych.

Przewiduje się: oddziaływania bezpośrednie (wytwarzanie ścieków), długoterminowe, trwałe, negatywne (rozumiane jako zauważalne, niepowodujące istotnych zmian ilościowych i jakościowych), pozytywne (wykorzystanie kanalizacji i oczyszczanie ścieków), brak oddziaływań znacząco negatywnych.

Powietrze atmosferyczne, klimat

W zakresie wpływu na powietrze atmosferyczne, realizacja ustaleń projektu Planu może spowodować zlokalizowanie nowych źródeł emisji zanieczyszczeń, związanych z wytwarzaniem energii cieplnej poprzez spalanie różnego rodzaju paliw. Głównymi źródłami emisji będą: indywidualne systemy grzewcze w zabudowie mieszkaniowej jednorodzinnej. Celem ograniczenia negatywnego wpływu na lokalne warunki arosanitarne istotne jest przestrzeganie przyjętych w projekcie Planu zasad w zakresie zaopatrzenia w ciepło. Ustalenia projektu Planu określają zasady zaopatrzenia w ciepło (z indywidualnych i lokalnych źródeł na bazie rozwiązań pozwalających minimalizować „niską emisję” zanieczyszczeń do powietrza np. poprzez preferowanie wysokosprawnych, zautomatyzowanych źródeł ciepła w indywidualnych systemach grzewczych). Ruch samochodów będzie się odbywał po drogach istniejących i nie powinien powodować istotnego zwiększenia emisji zanieczyszczeń komunikacyjnych związanych z realizacją ustaleń projektu Planu. Zwiększony ruch samochodów ciężarowych będzie zauważalny jedynie na etapie prowadzenia prac budowlanych.

W odniesieniu do powietrza atmosferycznego przewiduje się: oddziaływania bezpośrednie (emisja zanieczyszczeń z ogrzewnictwa, głównie w sezonie grzewczym i emisja zanieczyszczeń komunikacyjnych), długoterminowe, stałe, lokalne, negatywne (małoznaczące, rozumiane, jako zauważalne, niepowodujące na przedmiotowych terenach i w ich otoczeniu przekroczeń standardów jakości powietrza, określonych obowiązującymi przepisami), brak oddziaływań



znacząco negatywnych. W odniesieniu do klimatu wystąpią oddziaływania mało istotne, długotrwałe, lokalne, związane ze wzrostem emisji ciepła do atmosfery.

Środowisko biotyczne (flora, fauna), bioróżnorodność

Na terenach objętych projektowanym zainwestowaniem, dotychczas wolnych od zabudowy może być wprowadzona nowa zabudowa mieszkaniowa jednorodzinna (usługi mają być wbudowane w budynki mieszkalne). Spowoduje to bezpośrednie, lokalne oddziaływanie na przyrodę ożywioną wyrażające się zmniejszeniem powierzchni biologicznie czynnej. Jednak standardy urbanistyczne zawarte w projekcie Planu dotyczące ustaleń szczegółowych, odnoszące się do zachowania powierzchni biologicznie czynnej w obrębie zabudowy na poziomie min. 20% pozwoli na zachowanie większego udziału powierzchni niezainwestowanej.

Nie przewiduje się, aby realizacja nowego zainwestowania powodowała likwidację zadrzewień.

Tereny przewidziane do zagospodarowania zgodnie z projektem Planu są terenami rolniczymi, uprawianymi rolniczo. Nie występują tu rośliny i siedliska chronione. Brak jest cennych zbiorowisk roślinnych, chronionych siedlisk przyrodniczych, udokumentowanych stanowisk chronionych gatunków flory. Tereny te znajdują się poza korytarzami ekologicznymi.

W odniesieniu do środowiska biotycznego przewiduje się: oddziaływania bezpośrednie (uszczerpienie powierzchni biologicznie czynnej, małoznaczące pogorszenie warunków bytowania pospolitych gatunków fauny, głównie bezkręgowców i drobnych gryzoni związanych z terenami uprawianymi rolniczo oraz ograniczenie ich przestrzeni życiowej), długoterminowe, trwałe, negatywne (małoznaczące, rozumiane, jako zauważalne), miejscowe, lokalne, brak oddziaływań znacząco negatywnych.

Krajobraz

W wyniku realizacji nowego zainwestowania nastąpi przekształcenie obecnego krajobrazu w obrębie terenów objętych projektem Planu. Obecnie są to tereny uprawiane rolniczo oraz ogrodzone. Sąsiadują z drogą powiatową Nr 2021R relacji Barycz-Nozdrzec oraz terenami zabudowanymi. Prognozuje się, że nie wystąpią zmiany w krajobrazie w obrębie drogi zbiorczej (jest to istniejąca droga, a w projekcie Planu wyznaczony jest fragment pasa drogowego). Z obrębie terenów zabudowy mieszkaniowej jednorodzinnej zmiany w krajobrazie wystąpią na etapie realizacji zabudowy (etap budowy). Po realizacji zabudowy zmiany w krajobrazie należy uznać za pozytywne - powstanie zabudowa pośród terenów już zabudowanych. Dla terenów objętych projektem Planu zostały określone zasady zagospodarowania wynikające z potrzeb ochrony środowiska, przyrody i krajobrazu kulturowego, dziedzictwa kulturowego, zabytków i dóbr kultury współczesnej, zasady obsługi komunikacyjnej, zasady modernizacji, rozbudowy i budowy systemów infrastruktury technicznej oraz warunki zagospodarowania poszczególnych terenów. Ustalenia projektu Planu zwłaszcza w zakresie gabarytów budynków, ich form architektonicznych zapewnią zachowanie ładu przestrzennego, co ma na celu podniesienie walorów krajobrazowych terenu objętego projektem Planu.

Oddziaływania realizacji projektu Planu w odniesieniu do krajobrazu będą miały charakter bezpośredni, długoterminowy, trwały, małoznaczący, przy wypełnieniu warunków dotyczących ładu przestrzennego, form architektonicznych nie spowodują skutków znacząco negatywnych.

Dziedzictwo kulturowe, zabytki

W związku z lokalizacją projektowanego zagospodarowania w obrębie terenów użytkowanych rolniczo i w bezpośrednim sąsiedztwie zabudowy współczesnej nie wystąpią kolizje przestrzenne z obiektami zabytkowymi i strefami konserwatorskimi.

Na terenach objętych projektem Planu nie ma architektonicznych obiektów zabytkowych. Nie ma też zewidencjonowanych stanowisk archeologicznych.

Ludzie ochrona przed promieniowaniem elektromagnetycznym, dobra materialne

Ze względu na charakter projektowanego przeznaczenia, niewprowadzającego istotnych zanieczyszczeń do środowiska i oddziaływań znacząco negatywnych, realizacja projektu Planu nie spowoduje zagrożenia dla zdrowia i życia ludzi. Efektem odprowadzenia ścieków bytowych i przemysłowych do oczyszczalni ścieków w Nozdrzcu jest wzrost bezpieczeństwa sanitarnego i ekologicznego oraz poprawa jakości życia mieszkańców i polepszenie warunków sanitarnych. W wyniku realizacji projektu Planu nie przewiduje się oddziaływania promieniowania elektromagnetycznego na ludzi. Wyznaczenie terenów zabudowy mieszkaniowej jednorodzinnej poza



obszarami szczególnego zagrożenia powodzią ma korzystny wpływ na zdrowie i życie ludzi oraz na dobra materialne.

Prognozuje się, iż realizacja projektu Planu nie spowoduje zagrożenia dla zdrowia i życia ludzi oraz zagrożeń dla dóbr materialnych.

Zasoby naturalne (surowce)

Nie przewiduje się oddziaływań. W obrębie terenów objętych projektem Planu nie występują surowce naturalne.

Określając zasięg znaczących oddziaływań generowanych ustaleniami projektu Planu odniesiono się do wyników analiz przeprowadzonych dla obszaru Natura 2000 Rzeka San PLH180007. Z przeprowadzonych analiz wynika, że:

- nie będzie znaczących oddziaływań na obszar Natura 2000 Rzeka San PLH180007;
- nie jest konieczne wyznaczenie kompensacji przyrodniczej;
- przewidywany jest miejscowy zasięg oddziaływań niewykraczający poza tereny zainwestowania;
- przewidywane oddziaływania nie będą powodować naruszenia standardów poszczególnych elementów środowiska;
- nie dojdzie do fragmentacji siedlisk naturalnych,
- oddziaływania na cele i przedmiot ochrony obszaru Natura 2000 Rzeka San PLH180007 będą miały charakter neutralny, stąd też nie należy spodziewać się zagrożeń dla jego **integralności**, rozumianej jako spójność czynników strukturalnych i funkcjonalnych warunkujących zrównoważone trwanie populacji gatunków i siedlisk przyrodniczych, będących celem ochrony obszaru;
- realizacja projektu Planu nie spowoduje zaburzeń w funkcjonowaniu obszarów Natura 2000;
- realizacja nowego zainwestowania nie spowoduje przerywania ciągłości lokalnych powiązań przyrodniczych ani przegradzania korytarza ekologicznego, realizującego spójność pomiędzy obszarami;
- nie przewiduje się znaczących negatywnych oddziaływań dla spójności obszaru Natura 2000 PLH180007 z innymi obszarami Natura 2000.

Biorąc powyższe pod uwagę należy stwierdzić, że zasięg znaczących oddziaływań generowanych realizacją ustaleń projektu Planu będzie zawierał się w obrębie terenów objętych projektem Planu przeznaczonych pod zainwestowanie.

9. Analiza, czy i w jaki sposób planowany rodzaj zagospodarowania wpłynie/nie wpłynie na dotrzymanie norm akustycznych na terenach objętych projektem Planu i w jego sąsiedztwie wraz z oceną wpływu terenów sąsiadujących na klimat akustyczny terenów objętych projektem Planu i dotrzymanie norm w tym zakresie

Jakość klimatu akustycznego zależy od funkcji i przeznaczenia terenu zgodnie z Rozporządzeniem Ministra Środowiska w sprawie dopuszczalnych poziomów hałasu w środowisku z dnia 14 czerwca 2007 roku (Dz. U. z 2014 r., poz. 112). Zgodnie z ww. rozporządzeniem w Tabeli 4 przedstawiono dopuszczalne poziomy hałasu w środowisku powodowanego przez poszczególne grupy źródeł hałasu z wyłączeniem hałasu powodowanego przez starty, lądowania i przeloty statków powietrznych oraz linie elektroenergetyczne.

W projekcie Planu zostały wyznaczone tereny:

- zabudowy mieszkaniowej jednorodzinnej: IMN;
- drogi zbiorczej: 1KDZ jako fragmentu pasa drogowego.

Ustalenia projektu Planu zakazują:

- prowadzenia działalności, której uciążliwość wykraczałaby poza granicę obszaru wyznaczonego planem, na którym przedsięwzięcie będzie realizowane, za wyjątkiem lokalizacji inwestycji celu publicznego z zakresu łączności publicznej telekomunikacyjnej,
- realizacji nowych obiektów zaliczanych do przedsięwzięć mogących zawsze znacząco i potencjalnie znacząco oddziaływać na środowisko, za wyjątkiem lokalizacji inwestycji celu publicznego z zakresu łączności publicznej oraz realizacji sieci i urządzeń infrastruktury technicznej.



Tabela 4. Dopuszczalne poziomy hałasu w środowisku powodowanego przez poszczególne grupy źródeł hałasu z wyłączeniem hałasu powodowanego przez starty, lądowania i przeloty statków powietrznych oraz linie elektroenergetyczne

Lp.	Rodzaj terenu	Dopuszczalny długookresowy średni poziom dźwięku A w dB			
		Drogi lub linie kolejowe ¹⁾		Pozostałe obiekty i działalność będąca źródłem hałasu	
		L_{DWN} przedział czasu odniesienia równy wszystkim dobom w roku	L_N przedział czasu odniesienia równy wszystkim porom nocy	L_{DWN} przedział czasu odniesienia równy wszystkim dobom w roku	L_N przedział czasu odniesienia równy wszystkim porom nocy
1	a) Strefa ochronna „A” uzdrowiska b) Tereny szpitali poza miastem	50	45	45	40
2	a) Tereny zabudowy mieszkaniowej jednorodzinnej b) Tereny zabudowy związanej ze stałym lub czasowym pobytem dzieci i młodzieży c) Tereny domów opieki społecznej d) Tereny szpitali w miastach	64	59	50	40
3	a) Tereny zabudowy mieszkaniowej wielorodzinnej i zamieszkania zbiorowego b) Tereny zabudowy zagrodowej c) Tereny rekreacyjno-wypoczynkowe d) Tereny mieszkaniowo-usługowe	68	59	55	45
4	Tereny w strefie śródmiejskiej miast powyżej 100 tys. mieszkańców ²⁾	70	65	55	45

Zgodnie z obowiązującymi przepisami wymagane jest zachowanie standardów akustycznych, określonych dla terenów chronionych pod względem akustycznym.

Przewiduje się, iż projektowane zagospodarowanie nie będzie generować hałasu skutkującego istotnym pogorszeniem klimatu akustycznego i niedotrzymywaniem norm akustycznych.

W projekcie Planu ustalono:

- nieprzekraczalną linię zabudowy zagrodowej z możliwością lokalizacji zabudowy (1MN) – 20,0 m od krawędzi jezdni drogi zbiorczej (1KDZ),
- wyznaczono tereny istniejącej drogi zbiorczej (1KDZ) jako fragment pasa drogowego.

Powyższe ustalenia mają pozytywny wpływ na dotrzymanie norm akustycznych na terenach objętych projektem Zmiany Planu jak i pozytywny wpływ na tereny z nimi sąsiadujące.

Ponadto ograniczenie emisji hałasu może odbywać się poprzez:

- nasadzeniem roślinności wzdłuż ogrodzenia od drogi powiatowej (zbiorczej 1KDZ), co dodatkowo zabezpieczy przed ewentualnym oddziaływaniem zanieczyszczeń motoryzacyjnych i ewentualnym oddziaływaniem hałasu komunikacyjnego,
- stosowaniem osłon dźwiękochłonnych, co dodatkowo zabezpieczy przed ewentualnym oddziaływaniem hałasu,
- prowadzenie ewentualnej działalności usługowej zgodnie z ustaleniami projektu Planu (ewentualna uciążliwość nie może wykraczać poza granicę obszaru wyznaczonego planem, na którym przedsięwzięcie będzie realizowane).

Biorąc pod uwagę projektowane zagospodarowanie terenów, ustalenia projektu Planu oraz obowiązujące przepisy prawne należy stwierdzić, że normy akustyczne, zarówno na terenach objętych projektem Planu jak i na terenach sąsiednich, będą zachowane pod warunkiem konsekwentnej realizacji ustaleń projektu Planu.



Obecnie nie jest znany zasięg ani poziom hałasu komunikacyjnego emitowanego przez pojazdy poruszające się po drodze powiatowej (zbiorczej 1KDZ), niemniej należy stwierdzić, że ruch samochodów nie jest duży. Jeżeli w przyszłości będą prowadzone badania hałasu komunikacyjnego, czy hałasu pochodzącego z ewentualnej działalności usługowej i zostaną stwierdzone przekroczenia dopuszczalnych norm, to należy podjąć działania ograniczające emisję hałasu do środowiska. Podkreślić należy, że ustalenia projektu Planu zakazują prowadzenia działalności, której uciążliwość wykraczałaby poza granicę obszaru wyznaczonego planem, na którym przedsięwzięcie będzie realizowane, za wyjątkiem lokalizacji inwestycji celu publicznego z zakresu łączności publicznej.

Wyznaczenie nieprzekraczalnej linii zabudowy zagrodowej z możliwością lokalizacji zabudowy mieszkaniowej jednorodzinnej (1MN) – 20,0 m od krawędzi jezdni drogi zbiorczej (1KDZ) ogranicza wpływ hałasu komunikacyjnego z terenów zewnętrznych na tereny objęte projektem Planu, na których będzie realizowana zabudowa mieszkaniowa jednorodzinna.

Biorąc powyższe pod uwagę nie prognozuje się emisji hałasu na tereny sąsiadujące z terenami objętymi projektem Planu przekraczającej dopuszczalne normy. Nie prognozuje się, aby z terenów sąsiadujących z terenami objętymi projektem Planu dochodziło do emisji hałasu przekraczającej dopuszczalne normy.

10. Opis oddziaływania projektu Planu na krajobraz

Zmiany w obecnym krajobrazie będą się wiązać z ewentualną realizacją nowych obiektów zabudowy mieszkaniowej jednorodzinnej w obrębie terenów 1MN w sąsiedztwie terenów zabudowanych, przy czym wielkość powierzchni zabudowy do powierzchni działki nie może przekroczyć 30%. Całkowita powierzchnia terenów przeznaczonych pod ewentualną zabudowę wynosi 0,2316 ha.

Należy zaznaczyć, że w okresie realizacji poszczególnych przedsięwzięć budowlanych, w miejscu ich lokalizacji dojdzie do negatywnych zmian w krajobrazie (rozkopana ziemia). W okresie eksploatacji nie należy spodziewać się negatywnych zmian w krajobrazie - zabudowa powstanie wśród istniejącej zabudowy. Oddziaływanie negatywne na krajobraz ograniczy się do etapu realizacji poszczególnych przedsięwzięć budowlanych i będzie krótkookresowe. Pod względem zasięgu przestrzennego będą to oddziaływania o charakterze miejscowym, ograniczonym do terenów sąsiadujących z terenami objętymi projektem Planu. W okresie funkcjonowania nie przewiduje się dodatkowych zmian w wykształconym krajobrazie, niemniej przewiduje się, że z upływem czasu tereny te będą wzbogacać się w zieleń, co dodatkowo uatrakcyjni krajobraz oraz zwiększy funkcjonalność przyrodniczą terenów objętych projektem Planu. Realizacja projektu Planu w odniesieniu do krajobrazu będzie miała charakter bezpośredni, długoterminowy, odwracalny.

11. Opis oddziaływania projektu Planu na klimat oraz wskazanie działań, które będą sprzyjały adaptacji do zmian klimatu

Oddziaływanie na klimat zaliczane jest do oddziaływań skumulowanych. W wyniku realizacji ustaleń projektu Planu, zmiany klimatu nie będą znaczne i odczuwalne dla ludzi (mało istotne, długotrwałe, lokalne zmiany mikroklimatyczne, związane ze wzrostem emisji ciepła do atmosfery).

Do działań łagodzących zmiany klimatu należy zaliczyć:

- sposób zaopatrzenia w ciepło;
- określenie udziału terenów biologicznie czynnych na poziomie min. 20% powierzchni działki,
- wyznaczenie terenów zabudowy mieszkaniowej jednorodzinnej poza obszarami szczególnego zagrożenia powodzią.

Adaptacja do zmian klimatu:

- zapewnienie zapotrzebowania na wodę;
- rozwiązanie problemów gospodarki ściekowej;
- zapewnienie łatwego dostępu do terenów objętych projektem Planu (bezpośrednie sąsiedztwo z drogą powiatową), a tym samym dojazdu służb ratowniczych;
- realizacja ustaleń projektu Planu w bezpiecznej odległości od wysokich konstrukcji.



12. Rozwiązania mające na celu zapobieganie, ograniczanie lub kompensację przyrodniczą negatywnych oddziaływań na środowisko, mogących być rezultatem realizacji projektu Planu, w szczególności na cele i przedmiot ochrony obszaru Natura 2000 oraz integralność tego obszaru

W wyniku przeprowadzonej analizy nie przewiduje się znaczących negatywnych oddziaływań na poszczególne elementy środowiska oraz cele, przedmioty ochrony i integralność obszarów Natura 2000, zatem nie jest konieczne przedstawianie, innych niż w projekcie Planu, rozwiązań mających na celu zapobieganie i ograniczanie istotnego negatywnego wpływu na środowisko. Niemniej z uwagi na zasadę przezorności wskazane jest przedstawienie rozwiązań zapobiegających potencjalnym negatywnym oddziaływaniom.

W projekcie Planu zostały wskazane ustalenia, których realizacja będzie prowadziła do zminimalizowania bądź wyeliminowania potencjalnie negatywnych oddziaływań. Ustalenia te zostały wskazane w postaci wymagań i rozwiązań dotyczących w szczególności:

- odprowadzania ścieków bytowych i przemysłowych do oczyszczalni ścieków w Nozdrzcu;
- obowiązku ujmowania wód opadowych z powierzchni terenów, z których spływ stanowić może zagrożenie dla środowiska przyrodniczego (parkingi, drogi utwardzone, place utwardzone) wraz z koniecznością ich wstępnego podczyszczenia przed odprowadzeniem do kanalizacji deszczowej lub odbiornika;
- stosowania w indywidualnych i lokalnych systemach grzewczych rozwiązań pozwalających minimalizować „niską emisję” zanieczyszczeń do powietrza (preferowanie wysokosprawnych, zautomatyzowanych źródeł ciepła w indywidualnych systemach grzewczych);
- zachowania ustalonej w projekcie Planu powierzchni biologicznie czynnej (min. 20% – tereny zabudowy mieszkaniowej jednorodzinnej IMN);
- wprowadzenia zakazu gromadzenia ścieków, odchodów zwierzęcych, środków chemicznych, a także innych materiałów, które mogą zanieczyścić wody;
- wprowadzenia zakazu realizacji nowych obiektów zaliczanych do przedsięwzięć mogących zawsze znacząco i potencjalnie znacząco oddziaływać na środowisko; za wyjątkiem lokalizacji inwestycji celu publicznego z zakresu łączności publicznej oraz sieci i urządzeń infrastruktury technicznej;
- wprowadzenia zakazu realizacji przedsięwzięć mogących znacząco oddziaływać na obszar Natura 2000, nie związanych bezpośrednio z ochroną tego obszaru lub nie wynikającej z tej ochrony;
- wprowadzenia zakazu prowadzenia działalności, której uciążliwość wykraczałaby poza granicę obszaru wyznaczonego planem, na którym przedsięwzięcie będzie realizowane, za wyjątkiem lokalizacji inwestycji celu publicznego z zakresu łączności publicznej telekomunikacyjnej.

W związku z przewidywanym brakiem znacząco negatywnych oddziaływań na środowisko, w tym na obszary Natura 2000 oraz brakiem niebezpieczeństwa nieodwracalnego zniszczenia bioróżnorodności (zajmowania szczególnie cennych chronionych siedlisk przyrodniczych i siedlisk chronionych gatunków priorytetowych) nie zachodzi potrzeba przeprowadzenia działań kompensacyjnych.

13. Rozwiązania alternatywne do rozwiązań zawartych w projekcie Planu

Projekt Planu został opracowany w celu uwzględnienia potrzeb miejscowej ludności wynikających z rozwoju cywilizacyjnego i dotyczy w części usankcjonowania obecnego zagospodarowania i użytkowania terenów (tereny IKDZ - fragment pasa drogowego), wyznaczenia terenów zabudowy mieszkaniowej jednorodzinnej IMN).

W przypadku, kiedy:

- uchwała o przystąpieniu do opracowania projektu Planu określa sposoby zagospodarowania terenów;
- projekt Planu ma być zgodny z obowiązującym Studium Uwarunkowań i Kierunków Zagospodarowania Przestrzennego Gminy Nozdrzec;
- zaprojektowane tereny znajdują się w sąsiedztwie terenów już zainwestowanych i nie powodują rozproszenia zabudowy;
- tereny objęte projektem Planu w części sankcjonują istniejące zagospodarowanie (fragment pasa drogowego);



- ustalenia projektu planu określają zasady modernizacji, rozbudowy i budowy systemów infrastruktury technicznej są zgodne z obowiązującym prawem;
- w projekcie Planu zostały określone ustalenia obowiązujące na całym obszarze objętym planem, w tym dotyczące zasad zagospodarowania wynikających z potrzeby ochrony środowiska, przyrody i krajobrazu kulturowego, dziedzictwa kulturowego, zabytków i dóbr kultury.

Biorąc powyższe pod uwagę nie wprowadza się rozwiązań alternatywnych do tych, które są zawarte w projekcie Planu.

14. Wskazanie napotkanych trudności wynikających z niedostatków techniki lub luk we współczesnej wiedzy

Napotkane trudności oraz luki we współczesnej wiedzy to przede wszystkim:

- Brak danych badawczych prowadzonych na poziomie planowania przestrzennego dających podstawę do precyzowania jednoznacznych ocen.
- Brak rozstrzygnięć ustawowych dotyczących zasad gospodarowania w obrębie korytarzy ekologicznych,
- Wymóg dokonywania bardzo szczegółowych analiz już na etapie miejscowego planu, czyli dokumentu ogólnego, w którym nie są znane żadne rozwiązania konstrukcyjne, techniczne planowanych przedsięwzięć.

15. Propozycje dotyczące przewidywanych metod analizy skutków realizacji postanowień projektu Planu oraz częstotliwości jej przeprowadzania

Zgodnie z art. 32 ustawy z dnia 27 marca 2003 roku o planowaniu i zagospodarowaniu przestrzennym (Dz. U. z 2023 r., poz. 977 ze zm.) wójt, burmistrz albo prezydent miasta dokonuje analizy zmian w zagospodarowaniu przestrzennym gminy, ocenia postępy w opracowywaniu planów miejscowych i opracowuje wieloletnie programy ich sporządzania w nawiązaniu do ustaleń studium. Ocena aktualności planów zagospodarowania przestrzennego odbywa się co najmniej raz w czasie kadencji. Rada gminy podejmuje uchwałę w sprawie aktualności planów, a w przypadku uznania ich za nieaktualne w całości lub w części, rada gminy podejmuje uchwałę o zmianie planu miejscowego.

Projekt Planu nie przewiduje prowadzenia innego monitoringu niż ten określony w ustawie o planowaniu i zagospodarowaniu przestrzennym.

Prowadzony jest monitoring jakości wód, powietrza w ramach Państwowego Monitoringu środowiska. Uzyskane dane pozwolą na zaobserwowanie skali i zmian jakości badanych elementów środowiska.

16. Informacja o możliwym transgranicznym oddziaływaniu na środowisko

Biorąc pod uwagę całość analiz przeprowadzonych w prognozie należy stwierdzić, że nie będzie oddziaływań transgranicznych spowodowanych realizacją ustaleń projektu Planu.

17. Wnioski

- Ocena potencjalnych oddziaływań ma charakter hipotetyczny ze względu na charakter opracowania dokumentu, jakim jest prognoza – prognoza oddziaływania na środowisko nie jest raportem o oddziaływaniu na środowisko.
- Prognoza nie jest dokumentem rozstrzygającym o słuszności realizacji zamierzeń inwestycyjnych, a jedynie **przedstawia prawdopodobne skutki**, jakie realizacja zagospodarowania terenów przyjętych w projekcie Planu może mieć na poszczególne elementy środowiska.
- Biorąc pod uwagę przeprowadzone w prognozie analizy i oceny nie przewiduje się znaczącego oddziaływania na obszary Natura 2000.
- Realizacja ustaleń projektu Planu nie spowoduje przerwania ciągłości korytarzy ekologicznych ani nie prognozuje się zmniejszenia ich drożności.
- Z związku z przeprowadzonymi analizami stwierdza się, że realizacja ustaleń projektu Planu nie będą powodować znaczących negatywnych zmian w środowisku przyrodniczym i projektowane zagospodarowanie nie kwalifikuje się do działań wymienionych w art. 33, ust.1 ustawy z dnia 16 kwietnia 2004r. o ochronie przyrody.
- Na podstawie przeprowadzonych analiz nie prognozuje się oddziaływań transgranicznych.



18. Wykorzystane materiały

- Projekt Miejscowego Planu Zagospodarowania Przestrzennego „NOZDRZEC 12” – w gminie Nozdrzec, w miejscowości Nozdrzec,
- Opracowanie ekofizjograficzne podstawowe dla potrzeb miejscowego planu zagospodarowania przestrzennego „NOZDRZEC 12” w gminie Nozdrzec, w miejscowości Nozdrzec, Krosno, 2018 r.,
- Zarządzenie Regionalnego Dyrektora Ochrony Środowiska w Rzeszowie z dnia 31 lipca 2014 roku w sprawie ustanowienia planu zadań ochronnych dla obszaru Natura 2000 Rzeka San PLH180007 (Dz. Urz. Województwa Podkarpackiego z dnia 1 sierpnia 2014 roku poz. 2160),
- Rozporządzenie Ministra Infrastruktury z dnia 4 listopada 2022 r. w sprawie Planu gospodarowania wodami na obszarze dorzecza Wisły (Dz.U. z 2023 r., poz. 300),
- Ramowa Dyrektywa Wodna,
- Studium Uwarunkowań i Kierunków Zagospodarowania Przestrzennego Gminy Nozdrzec uchwalone Uchwałą Nr XIV/102/99 Rady Gminy w Nozdrzec z dnia 26 października 1999 roku ze zm.,
- Obszary Natura 2000 na Podkarpaciu – RDOŚ w Rzeszowie, Rzeszów, 2011r.,
- Raport o stanie środowiska w województwie podkarpackim w roku 2015 – WIOŚ Rzeszów,
- Raport o stanie środowiska w województwie podkarpackim w 2016 roku – WIOŚ Rzeszów,
- Roczna ocena jakości powietrza w województwie podkarpackim. Raport za rok 2021. GIOŚ, Departament Monitoringu Środowiska, Regionalny Wydział Monitoringu Środowiska w Rzeszowie,
- Roczna ocena jakości powietrza w województwie podkarpackim. Raport za rok 2022. GIOŚ, Departament Monitoringu Środowiska, Regionalny Wydział Monitoringu Środowiska w Rzeszowie,
- Europejska Konwencja Krajobrazowa,
- Dyrektywa Rady 79/409/EWG z dnia 2 kwietnia 1979 roku w sprawie ochrony dzikiego ptactwa,
- Dyrektywa Rady 92/43/EWG z dnia 21 maja 1992 roku w sprawie ochrony siedlisk przyrodniczych oraz dzikiej fauny i flory,
- Informacja o stanie środowiska w województwie podkarpackim – Inspekcja Ochrony Środowiska WIOŚ Rzeszów; źródło: www.wios.rzeszow.pl
- Sdf obszarów Natura 2000,
- Plan zadań ochronnych dla obszaru Natura 2000 Rzeka San PLH180007.